



Muuramen seurakunta

Tilinpäätös 2024

Sisälllys

I	Toimintakertomus	3
1	Yleiskatsaus	3
2	Hallinto	11
3	Henkilöstö	15
4	Ympäristö.....	18
5	Arvio todennäköisestä tulevasta kehityksestä	18
6	Arvio merkittävimmistä riskeistä ja epävarmuustekijöistä.....	20
7	Selvitys sisäisen valvonnan järjestämisestä.....	21
8	Talouden tunnusluvut	23
9	Kirkkoneuvoston esitys tilikauden tuloksen käsittelyksi ja talouden tasapainottamistoimenpiteiksi	25
II	Talousarvion toteutuminen	25
1	Käyttötalouden toteutuminen	25
2	Tuloslaskelmaosan toteutuminen.....	59
3	Investointiosan toteutuminen	64
4	Rahoitusosan toteutuminen	65
III	Tilinpäätöslaskelmat	66
1	Tuloslaskelma	66
2	Rahoituslaskelma.....	67
3	Tase	68
IV	Tilinpäätöksen liitetiedot	69
1	Tilinpäätöksen laatimista koskevat liitetiedot	69
2	Tilinpäätöksen esittämistapaa koskevat liitetiedot	70
3	Tuloslaskelman liitetiedot	70

4	Taseen vastaavia koskevat liitetiedot	72
5	Taseen vastattavia koskevat liitetiedot	72
6	Vakuuksia ja vastuusitoumuksia koskevat liitetiedot	72
7	Omistuksia muissa yhteisöissä koskevat liitetiedot	74
8	Taseyksikköinä hoidettujen rahastojen tilinpäätökset	74
V	Allekirjoitukset ja tilinpäätösmerkintä	81
VI	Luettelot ja selvitykset	82

I Toimintakertomus

1 Yleiskatsaus

Vuodesta 2024 Muuramen seurakunnassa

Vuotta 2024 Muuramen seurakunnassa voisi kuvata sanalla vakiintuminen. Vuoden suuri tapahtuma oli uuden seurakuntakodin käyttöönotto. Monen vuoden odotus sai täyttymyksensä, kun seurakuntakoti otettiin käyttöön vuoden alussa ja piispa Matti Salomäki siunasi sen käyttöön helmikuussa.

Uusi seurakuntakoti on mahdollistanut paljon: se on antanut toiminnalle jälleen selkeät puitteet ja tilat, se on mahdollistanut uusien toimintojen kokeilua ja antanut seurakunnalle hyvää näkyvyyttä. Toisin haasteitakin on ollut: erityisesti tilojen käyttöön ja varaamiseen liittyviä kysymyksiä sekä muutamia teknisiä haasteita. Positiivisena haasteena on ollut se, että Muuramen seurakunnassa tapahtuu paljon. Nyt tässä vaiheessa voi kuitenkin jo sanoa, että olemme löytäneet toimivat tavat ja mallit, vaikkakin kehitettävää vielä on.

Toimintaa ja tapahtumia seurakunnassamme on paljon kuten todettu. Tästä olemme saaneet positiivista palautetta vuoden aikana paljon. Seurakunnan tulee elää omasta sanomastaan ja pitää sanoma Kristuksesta kaiken keskiössä. Mutta miten tätä sanomaa tuodaan tähän aikaan ja tämän ajan ihmisille merkittävällä tavalla, on seurakunnan eilinehto. Ajattelen, että tässä olemme onnistuneet monella tavalla. Kohtaamme ihmisiä monella erilaisella tavalla ja keinolla, autamme heitä syventymään uskossaan ja rohkaisemme heitä antamaan omat lahjansa yhteiseksi hyväksi.

Tulevaisuudessa tätä kaikkea meidän silti tulee pohtia ja arvioida edelleen. Evankeliumi on elävä uutinen, vaikka sanoma ei muutukaan. Emme voi tuudittautua eiliseen vaan jatkuvasti oppia ja kasvaa evankeliumin kautta. Kristus on sama ”*eilen, tänään ja huomenna.*” Vakiintumista tarvitaan, mutta myös uudistumista. Ja vanha kirkollinen viisauskin sanoo: ”*Kirkon on aina uudistuttava.*”

Olen iloinen ja kiitollinen kaikesta mitä olemme yhdessä tehneet. Olen kiitollinen työntekijöistä, luottamushenkilöistä ja seurakuntalaisista. On etuoikeus saada olla mukana rakentamassa Muuramen seurakuntaa. Meille on annettu hyvä osa hoidettavaksi.

Antakoon hyvä Jumala meille edelleen viisautta, rakkautta ja rohkeutta yhteiseen työhömmme!

Heikki Myllykoski, Kirkkoherra

Taloudesta

Muuramen seurakunnalle kertyi tilikaudelta 2024 ylijäämää 135 538,92 euroa (v.2023, 321 213,12 e). Ylijäämästä huolimatta rahavarat vähenivät 154 832,22 euroa tilikauden aikana. Rahavarojen vähenemiseen vaikuttavia tekijöitä ovat tulojen ja menojen suhde, mutta huomioitava on myös uuden seurakuntakodin lainan takaisinmaksun vuosittaiset kulut, jotka alkoivat 2024 ja kestävät suunnitelmien mukaan seuraavat 20 vuotta. Lisäksi on huomioitava muiden rakennusten tulevat korjauskustannukset.

Seurakuntamme haasteena on aleneva jäsenkehitys. Verotulojen ennustetaan (FCG 08/2024) kasvavan vuonna 2025 vielä noin 4,2 %, mutta sen jälkeen vuosina 2026–2030 verotulojen kasvu jää n. 2,5 %:iin. Uudessa kolmivuotisessa työehtosopimuksessa vuosille 2025 - 2027 on sovittu 7,8 % palkankorotuksista. Talouden raamit tulevat jatkossa tiukkenemaan.

Seurakuntamme suhtautuu kuitenkin luottavaisesti tulevaisuuteen, kuitenkin talouden realiteetit tunnistaen. Muuramen seurakunta haluaa olla vireä, elävä ja yhteistyökykyinen seurakunta tulevaisuudessakin.

Heikki Kangas, talouspäällikkö

Muuramen seurakunnan missio, visio, strategia

Muuramen seurakunnan missio on: ”**Kutsumme ja rohkaisemme** elämään Jeesuksen seuraajina sekä **varustamme** rakastamaan toisia omilla lahjoilla arjen keskellä.”

Visiona vuoteen 2025: “**Elävä kristillinen yhteisö. Kutsumme, sitoutamme, varustamme ja rohkaisemme** muuramelaisia elämään uskoaan todeksi.”

Edellä olevien mission ja vision saavuttamiseksi strategisina painopisteinä ovat:

- 1) **POLKU-ajattelu.** Tavoitteena on ihmisten kohtaaminen koko elämänkaarenmittaisena prosessina. Seurakunta kutsuu ihmisiä, auttaa heitä syventymään uskossaan ja varustaa seurakuntalaisia palvelemaan ja rakentamaan seurakuntayhteisöä koko elämänkaaren ajan.
- 2) **#armoailoarakkautta.** Muuramen seurakunnan arvot ovat kiteytettynä armoa, iloa ja rakkautta:



- 3) **Seurakuntalaisuuden korostaminen.** Haluamme aidosti ja rohkeasti kutsua, varustaa ja valtuuttaa seurakuntalaisia toimimaan työntekijöiden työtovereina. Seurakunta on yhteisö, jossa kaikilla on omat lahjansa, osaamisensa ja tehtävänsä. Työntekijän rooli muuttuu toiminnan järjestäjistä ja suorittajista mahdollistajan ja valmentajan rooliksi.

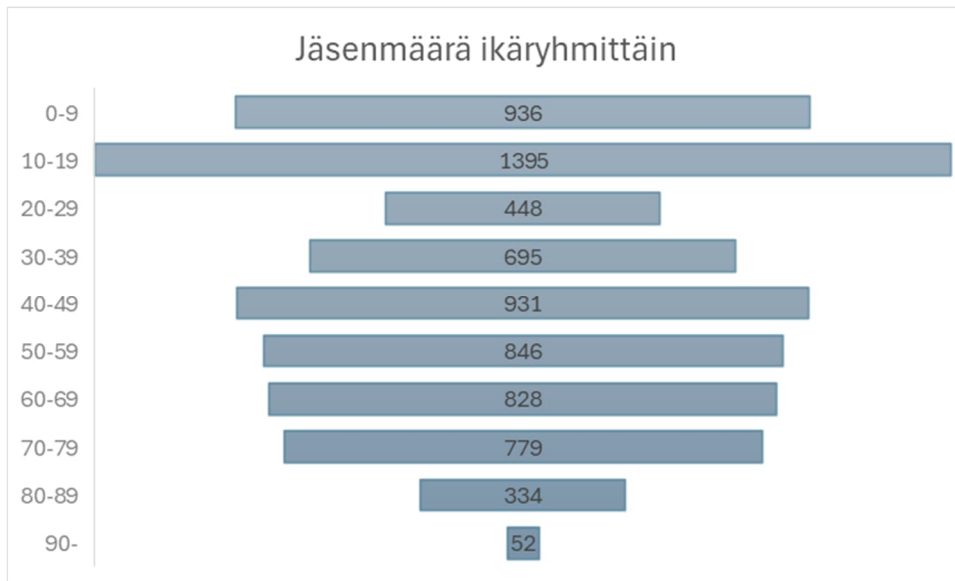
Kirkolliset toimitukset tilinpäätösvoonna

Kirkollisissa toimituksissa seurakunta kohtaa useimmin jäsenensä. Kirkollisista toimituksista vuoteen 2023 verrattuna lisääntyi hautojen siunaamisten ja uurnanlaskujen määrä. Kirkollisten vihkimisten ja kastettujen määrä laski vuoteen 2023 verrattuna. Osuus on viime vuosina jatkuvasti laskenut. Päiväkerholaisten määrä pysyi samana, mutta tapahtumiin osallistuvien määrä kasvoi ja tavoitti uusia kasvoja. Seurakunnan diakonia-työssä diakoniakontaktien määrä on noussut ja etenkin Mannatuvan kävijämäärät, johon osittain on vaikuttanut OPAS-hanke.

Seurakunnan jäsenet

Muuramen seurakuntaan kuuluu 7 244 jäsentä. Seurakunnan jäsenmäärä väheni 107 henkilöllä. Jäsenmäärä on ollut tasaisessa, vähän yli 1 %:n laskussa vuosittain. Kuolleita oli 64, joita oli 11 enemmän kuin kastettuja.

Jäsenten ikärakenne:



	2024	2023
Jäsenmäärä	7244	7351
Kastetut	45	73
Kastetut + 0-v. liittyneet	53	77
Liittyneet	43	37
Kuolleet	64	60
Eronneet	115	109
Muuttoliike	-16	0
Muutot seurakuntaan	322	383
Muutot seurakunnasta	338	387
Rippikoululaiset	169	124
Avioliitot	19	24

Yleinen ja seurakuntien talouden kehitys

Suomen talous on toipumassa taantumasta. Talous on kääntynyt hienoiseen kasvuun ja kasvun ennustetaan jatkuvan niin Suomessa, euroalueella kuin Yhdysvalloissakin, missä kasvu jatkuu vahvana. Maailmantalouden positiivisia näkymiä varjostavat kuitenkin monenlaiset riskit. (VM 19.12.2024). Maailmantilanne on epävaka: Sodat Ukrainassa ja Gazassa jatkuvat, valta Yhdysvalloissa on juuri vaihtunut, erilaiset häirinnän muodot niin Itämerellä kuin verkossa ovat lisääntyneet.

Kuluneena vuonna inflaatio on hidastunut Suomessa selvästi. Kuluttajahintojen vuosimuutos oli 0,7 % joulukuussa. Kuluttajahintojen nousua vuoden takaisesta hillitsi eniten asuntolainojen keskipörssi, sähkön ja dieselin hinnan lasku. (Tilastokeskus, 14.1.2025) Bruttokansantuote jää vuositasolla 0,3 prosenttia pienemmäksi vuonna 2024 kuin edellisellä vuonna. Eniten tuotantoa on heikentänyt rakentamisen merkittävä vähentyminen sekä yksityisen kulutuksen väheneminen. (VM 19.12.2024)

Suomen talous vahvistuu vähitellen vuonna 2025. Inflaatio pysyy maltillisena ja korkotason odotetaan yhä alenevan. Yksityinen kulutus on silti edelleen vaisua. Nimellisansioiden odotetaan nousevan noin 3 prosenttia vuonna 2025. Työttömyys on edelleen nousussa. Suomen julkisen talouden velka jatkaa kasvuaan hallituksen sopeuttamistoimenpiteistä huolimatta. Velkasuhdetta kasvattavat valtion ja paikallishallinnon syvät alijäämät ja heikko talouskasvu. (Suomen pankki, 17.12.2024)

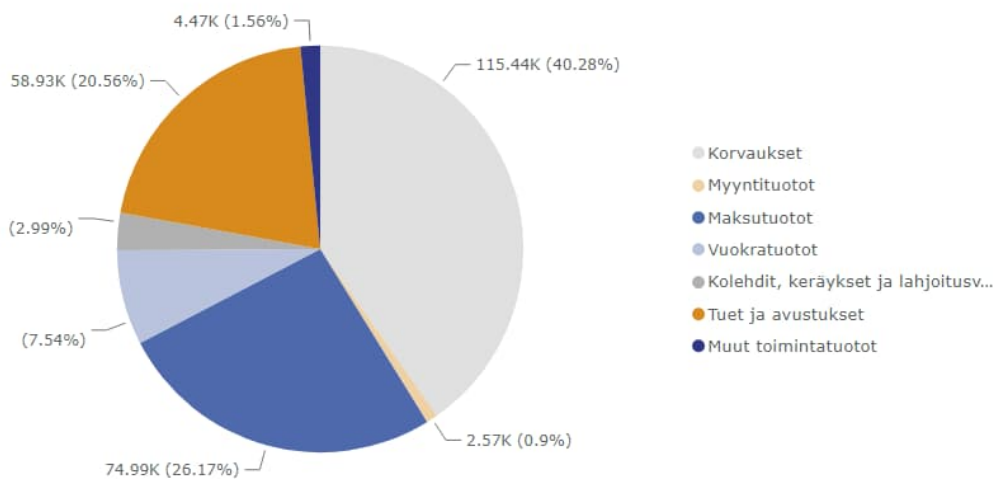
Kirkollisveroa tilitettiin vuonna 2024 koko kirkossa yhteensä 1,055 miljardia euroa. Kirkollisveron määrä kasvoi 19,9 miljoonalla eurolla (+1,9 %) vuodesta 2023. Verotulot kasvoivat 206 seurakuntataloudessa (84 %) ja vähenivät 40 seurakuntataloudessa.

Seurakunnan talouden kehitys

Muuramen seurakunnan tilikauden tulos on 135 538,92 euroa ylijäämäinen. Tuloslaskelma ei sisällä kerta-
luonteisia eriä kuten omaisuuden myynneistä saatuja myyntituloja.

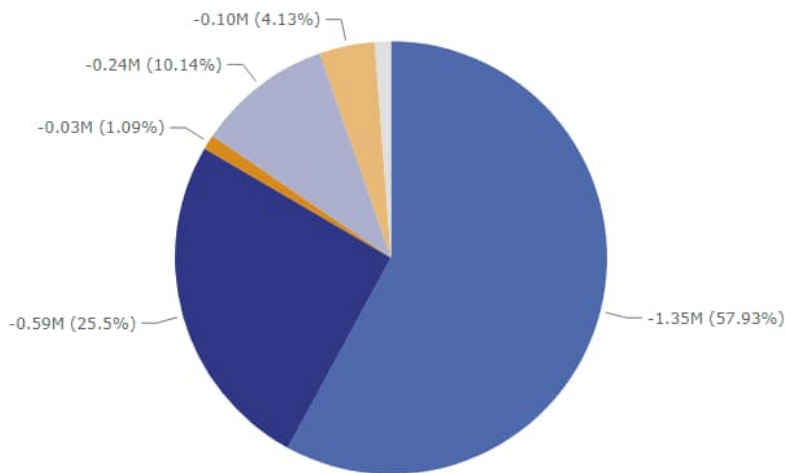
Toimintatuotot olivat 286 577 euroa ja ne kasvoivat edellisvuodesta n. 73 000 euroa. Toimintatuotoista kasvua edellisvuoteen verrattuna oli korvauksissa valtiolta ja kunnilta. Maksutuottoja kertyi hieman edellisvuotta enemmän. Lisäystä oli vuokratuotoissa ja hautauksiin liittyvissä maksuissa. Myyntituotot olivat edellisen vuoden tasolla. Toimintatuottojen jakauma on esitetty alla olevassa kaaviossa.

Toimintatuotot



Toimintakulut olivat 2 325 854 euroa ja ne kasvoivat edellisvuodesta yhteensä 278 773 euroa. Esimerkiksi henkilöstökuluissa lisäystä oli 136 547 euroa (+10 %), palveluiden ostoissa 105 248 euroa (+18 %) ja tavarastoissa 71 425 euroa edellisvuotta enemmän (+30 %). Vastaavasti vähennystä oli vuokratkuluissa 37 250 euroa (-60 %). Toimintakulujen jakauma on esitetty alla olevassa kaaviossa.

Toimintakulut



Kirkollisverojen tuotto oli 2,36 miljoonaa euroa, mikä on 41 243 euroa (+1,78 %) enemmän kuin vuonna 2023. Kirkollisverotuottojen osuus kokonaistuloista oli 82,5 %. Valtionrahoitusta saatiin 214 464 euroa, mikä on 7,5 % kokonaistuotoista. Verotuskuluja maksettiin 30 195 euroa ja Kirkon rahastomaksuja 189 282 euroa – nämä summat kasvoivat edellisvuodesta yhteensä n. 9 000 euroa. Rahoituskulut kasvoivat edellisvuodesta 63 346 euroa.

Vuosikatetta kertyi 225 685 euroa. Tilikaudelle kohdistuneet poistot olivat 88 152 euroa.

Seurakunnan rahavarat vähenivät 154 832,22 euroa ja olivat vuoden lopussa yhteensä 497 474 euroa. Summa ei sisällä testamentti- ja lahjoitusrahastojen varoja, jotka olivat 2 267 euroa.

Uuden seurakuntatalon investointi vietiin loppuun vuoden 2024 aikana. Uusi seurakuntatalo vastaanotettiin 28.10.2023, ja sinne muutettiin vuoden 2024 alussa. Rakennusurakkaan kuuluvia loppumaksuja maksettiin vielä vuoden 2024 aikana. Investoinnin kokonaissumma oli 4 497 587 euroa. Investointia varten otettiin 2 500 000 euron laina.

Toiminnan ja talouden tarkastelu tuloperustan muutosten valossa

Verotulojen kehitys on viimeisen noin 10 vuoden ajan ollut tasaisesti nousevaa. Suurempi verotulojen nousu tapahtui vuonna 2023, mitä selittää soteuudistuksen vuoksi tehty verotusuudistus. Nousu oli poikkeuksellinen ja kertaluonteinen. Kirkollisverotulot nousivat 1,78 % vuonna 2024 ollen 2,36 miljoonaa euroa. Tiedot euromääräisestä verotulokehityksestä esitetään kohdassa Verotulot ja valtion rahoitus.

Valtionrahoitusta saatiin 214 464 euroa, mikä oli n. 3 000 euroa enemmän kuin vuonna 2023.

Seurakunnan tuloissa oli pientä lisäystä niin verotuloissa kuin myös toimintatuotoissa. Seurakunnan toiminta toteutui suunnitellusti eikä sitä ollut taloudellisin perustein tarvetta supistaa.

Muuramen seurakunnan toimintoihin ja niiden rahoitus pohjaan tulevaisuudessa kohdistuu muutoksia vuodesta 2025 lähtien. Hallituksen verotuksen muutosten seurauksena kirkollisverotuottojen odotetaan nousevan Muuramessa n. 150 000 euroa vuonna 2025. Valtionrahoituksen leikkauksen (19,6 milj. euroa koko kirkon tasolla) ja valtion rahoituksen uusien kirkkohallituksen päättämien jakoperusteiden muutosten vaikutus kokonaisuutena arvioidaan Muuramen osalta puolittavan valtionrahan vuoteen 2024 verrattuna. Rahoituksen arvioidaan laskevan arviolta noin 62 530 euroa siirtymävuosina 2025 ja 2026 ja 125 000 euroa vuonna 2027.

Seurakunta tarkastelee toteutuvaa verotulokertymää vuonna 2025 ja tekee sen perusteella päätöksen vuoden 2026 kirkollisveroprosentista.

Toiminnan ja talouden tarkastelu Kriisiytyvän seurakunnan mittarien valossa

Kriisiytyvän seurakunnan mittareista Muuramen seurakunnassa toteutuu vuonna 2024 yksi talouden mittari, rahavarojen riittävyys, joka oli 61 päivää 31.12.2024 (alle 90 päivää). Rahavaroista on vähennetty toimeksiantojen varat. Rahavarojen riittävyyttä voidaan parantaa toimintakuluja karsimalla. Sitä ollaan tekemässä kiinteistöjen osalta myymällä Pappila, joka samalla vähentää kuluja ja tuo myyntituloja. Kaupan toivotaan toteutuvan vuoden 2025 aikana.

Hallinnon ja toiminnan mittareista seurakunnan strategian päivittäminen on aloitettu vuoden 2024 syksyllä ja se jatkuu vuoden 2025 aikana. Kiinteistöstrategia ja hautausmaanhoitosuunnitelma tehdään vuoden 2025 aikana. Ympäristödiplomin valmistelu aloitetaan vuoden 2025 aikana.

Kriisiytyvän seurakunnan toiminnan ja hallinnon mittarit	TP 2024	Toimenpiteet tilanteen korjaamiseksi/arvio
1. Seurakunnan hallinto ja viranomaistointiminta <ul style="list-style-type: none"> • Toimielinten kokoonpanoon ja toimivuuteen liittyvät ongelmat • Hallintomenettelyn puutteellisuudet 	Seurakunnan neuvosto ja valtuusto ovat kokoontuneet säännöllisesti	Ei toimenpiteitä
2. Seurakunnan toimintaorganisaatio <ul style="list-style-type: none"> • Perustehtävien (KL 4:1) mukaisen toiminnan ylläpidon ilmeiset puutteet ja laiminlyönnit • Seurakunnan jäsenmäärä on laskenut viimeisten viiden vuoden aikana 15 % ja on arviointihetkellä alle 2000 jäsentä • Jäykkä, lokeroitunut, eristäytynyt ja/tai uusiutumiskyvytön toimintakulttuuri 	Ei laiminlyönnejä eikä puutteita. Jäsenmäärä laskenut viimeisen 5 vuoden aikana 3,5 %. Toimintaorganisaatio on avoin ja uusiutumiskykyinen	Ei toimenpiteitä. Ei toimenpiteitä. Ei toimenpiteitä.
3. Johtaminen seurakunnassa <ul style="list-style-type: none"> • Johtamisen heikkoudet • Johtamista tukevat strategiset linjaukset, kuten toimintasuunnitelma, seurakunnan strategia/toimintalinjaus/missio/visio, kiinteistöstrategia, henkilöstösuunnitelma, koulutussuunnitelma tai valmiussuunnitelma puuttuvat • Puuttumattomuus seurakunnan operatiivisessa johtamisessa esiintyviin pitkäaikaisiin ongelmiin • Haluttomuus yhteistyöhön lähiseurakuntien, rovastikunnan muiden seurakuntien ja/tai tuomiokapitulin kanssa. 	Seurakunnassa aloitettiin 2024 aikana päivittämään strategiaa ja missiota. Koulutussuunnitelmat tehdään vuosittain. Mahdollisia pitkäaikaisia ongelmia ratkotaan yhdessä työterveyden kanssa. Yhteistyötä tehdään aina tarvittaessa.	Uusi strategia ja missio vuoden 2025 aikana. Kiinteistöstrategia vuoden 2025 aikana. Ympäristödiplomia aletaan valmistelemaan vuoden 2025 aikana. Hautausmaanhoitosuunnitelma valmistuu 2025. Yhteinen tal.tsto Toivakan ja Joutsan kanssa.
4. Seurakunnan henkilöstö <ul style="list-style-type: none"> • Henkilöstön määrä 	Vuoden aikana vaihtelevuutta. Vakituksia työ- ja virkasuhteita täytetty määräaikaissilla työntekijöillä. Vakituksia 18 Määräaikaissia 5	
Kriisiytyvän seurakunnan talouden mittarit	TP 2024	Toimenpiteet tilanteen korjaamiseksi/arvio
1. Tilikauden tulos on ilman kertaluonteisia eriä negatiivinen kahtena peräkkäisenä vuotena tai kirkollisveroprosentti on 2,0 tai korkeampi	Tilikauden tulos ilman kertaluonteisia eriä on 135 538 euroa ylijäämäinen. Vuonna 2023	Ei tarvetta toimenpiteille.

	ylijäämä oli 322 869 euroa. Kirkollisvero-% 1,55	
2. Seurakunnan taseessa oleva edellisten tilikausien yli/alijäämä -luku on tilinpäätöksen perusteella menossa alijäämäiseksi eikä sen kattamista seuraavan kolmen vuoden aikana voida laskelmin osoittaa ilman kertaluonteisten erien tai metsänhoitosuunnitelman ylittävän myynnin toteuttamista.	Taseessa on edellisten tilikausien ylijäämää 4 633 970 euroa.	Ei tarvetta toimenpiteille
3. Maksuvalmius on alle 90 päivää, tai maksuvalmius heikkenee kolmena peräkkäisenä tilikautena.	Maksuvalmius on 2024: 61 pv 2023: 42 pv 2022: 74 pv 2021: 216 pv	Maksuvalmius parane- massa. Kuitenkin alle 90 pv.
4. Henkilöstömenojen osuus toimintakuluista kasvaa kolmena peräkkäisenä vuotena.	Henkilöstömenot toimintakuluista 2024: 58% (57%) 2023: 59% (57%) 2022: 53 %	Henkilöstökulujen osuus toimintakuluista ei kasva. (kun vähennetään Toivakan ja Joutsan seurakuntien osuus palkoista sekä OPAS-hankkeen palkkakulut, joihin saadaan rahoitus muualta, on henk. kulujen osuus toimintakuluista enää 57 %)

2 Hallinto

Muuramen seurakunnan hallinto-organisaation rakenne:
Hallintoelinten jäsenet 2023–2024

KIRKKOVALTUUSTO

Kirkkovaltuusto on seurakunnan ylin päättävä toimielin. Kirkkovaltuusto on delegoinut päätösvaltaansa kirkkoneuvostolle erillisillä määräyksillä. Kirkkovaltuuston puheenjohtajaksi vuosiksi 2023–2024 on valittu Pirkko Hammaren ja varapuheenjohtajaksi Pasi Heikkilä. Kirkkovaltuusto kokoontui vuoden aikana 4 kertaa ja käsitteli 53 §. Kirkkovaltuuston jäsenet ja heidän kokouksiin osallistumiskertansa on lueteltu alla.

Kirkkovaltuuston jäsenet:	Aho Suvi-Jaana	4/4
	Hammaren Pirkko, pjocht.	4/4
	Heikkilä Pasi, varapjocht.	4/4
	Jakobsson Maarit	3/4
	Juujärvi Mikael	1/4
	Juuti Asko	3/4
	Kylmälahti Jani	3/4
	Lahtinen Tommi	3/4
	Lakka Tero	0/4

Majander Marjut	1/4
Minkkinen Pirjo	4/4
Niemelä Kirsi	4/4
Oksanen Aulikki	3/4
Pesonen Tommi	4/4
Rajala Arto	4/4
Roivainen Leena	2/4
Rousi Arttu	3/4
Salmela Matti	4/4
Tammivuori Elina	3/4
Tapiola Jukka 31.5.2023 – 5.6.2024	0/2
Vuorenmaa Kari	3/4
Wihinen Tommi	3/4
Äyräväinen Raine	1/4

Hallintojohtaja Heikki Kangas toimi kirkkovaltuuston sihteerinä. Nuorisovaltuuskunnan puheenjohtaja on myös osallistunut kokouksiin.

Kirkkovaltuusto on kertomusvuoden aikana käsitellyt neljässä kokouksessaan kirkkolain edellyttämät asia, joita ovat henkilövalinnat, seurakunnan toimintakertomuksen hyväksyminen, tilinpäätöksen vahvistaminen ja vastuuvapauden myöntäminen tilivelvollisille. Lisäksi kirkkovaltuusto vahvisti kirkollisveroksi 1,55 vuodeksi 2025. Vuoden 2025 talousarvio ja vuosien 2026–2027 toiminta- ja taloussuunnitelma hyväksyttiin.

Lisäksi seuraavat keskeisimmät päätökset:

- maallikkojäsenten vaalit kirkolliskokoukseen ja hiippakuntavaltuustoon
- määrään myyminen vedenotto alueeksi Alva yhtiölle
- määräaikaisen seurakuntapastorin viran perustamisen
- vakituisen seurakuntapastorin viran perustaminen
- myöntänyt eron seuraaville valtuutetuille: Jukka Tapiola (tilalle ei ollut valtuustoryhmästä enää varajäsentä nostettavaksi valtuustoon) ja Marjut Majander (tilalle Hannu Tyrväinen vuoden 2025 alusta)
- hallinto- ja taloussääntö muutokset

Aloitteet 2024

Luottamushenkilöt eivät tehneet aloitteita.

KIRKKONEUVOSTO 2023–2024

Kirkkoneuvosto johtaa seurakunnan käytännön toimintaa ja hallintoa sekä toimii kirkkovaltuuston valmistelu- ja täytäntöönpanoelimenä. Kirkkoneuvoston apuna toimivat esittelevät virkamiehet kukin vastuualueellaan. Vuosiksi 2023 – 2024 valittu kirkkoneuvosto kokoontui vuoden aikana 9 kertaa ja käsitteli 135 §. Kirkkoneuvoston jäsenet ja heidän kokouksiin osallistumiskertansa on lueteltu alla.

Kirkkoneuvoston jäsenet:

Heikki Myllykoski, kirkkoherra, puh. joht.	9/9
Juujärvi Mikael varapj.	6/9
Aho Suvi-Jaana	7/9
Jakobsson Maarit	7/9
Oksanen Aulikki	7/9
Rajala Arto	5/9
Tammivuori Elina	6/9
Vuorenmaa Kari	7/9
Äyräväinen Raine	6/9

Kirkkoneuvostossa on läsnäolo ja puheoikeus:

Pirkko Hammaren, kirkkovaltuuston puheenjohtajalla	9/9
Pasi Heikkilä, kirkkovaltuuston varapuheenjohtajalla	8/9

Hallintojohtaja Heikki Kangas toimi kirkkoneuvoston sihteerinä.

Kirkkoneuvoston keskeisimmät päätökset:

Kirkkoneuvosto on valmistellut kaikki kirkkovaltuustolle esiteltävät asiat (tilinpäätös 2023, veroprocentti vuodeksi 2025, talousarvio vuodeksi 2025 sekä toiminta- ja taloussuunnitelma vuosiksi 2026–2027). Lisäksi se on käsitellyt ja hyväksynyt vuoden 2025 koulutussuunnitelman, hyväksynyt tehtävälueiden toimintaker-
tomukset vuodelta 2023 sekä huolehtinut kirkkovaltuuston päätösten täytäntöönpanosta.

Kirkkoneuvosto teki seuraavat työntekijävalinnat:

- seurakuntapastorin virkaan Joonas Vikströmin 1.1.2025 alkaen,
- määräaikaisen seurakuntapastorin virkaan Seppo Viljasjärvi 1.9.2024 – 31.8.2025
- määräaikaisen suntion palkkaaminen 1.3.2024 alkaen toistaiseksi

Kirkkoneuvoston keskeisimmät päätökset:

- kirkkoneuvoston koollekutsuminen
- nimenkirjoitusoikeudet
- jumalanpalvelusajan muuttaminen klo 11 alkavaksi
- talouspäällikön johtosääntö muutos
- pappilan myyntiin laittaminen
- rippikoulun vuosisuunnitelma
- Domus asiakirjahallinnon käyttöönotto
- diakonian johtosääntö muutos
- seurakunnan strategia työskentelyn aloittaminen

Seurakunnan sisäinen hallinnoiminen

Kirkkoherra on kaikkien hengellisten työntekijöiden esimies, talouspäällikkö kiinteistöpuolen esimies ja hallintojohtaja taloushallinnon esimies.

Hallinnollinen johtoryhmä on toiminut koko vuoden. Hallinnollinen johtoryhmä käy läpi kirkkoneuvoston tulevat asiat ennen neuvoston kokousta. Siihen kuuluvat kirkkoherra, hallintojohtaja, kirkkovaltuuston puheenjohtaja ja kirkkovaltuuston ja -neuvoston varapuheenjohtajat.

Sisäisen tarkastuksen jäsenet Pirkko Hammaren
Mikael Juujärvi
Matti Salmela
kirkkoherra ja hallintojohtaja.

Tarkastusryhmä kokoontui vuoden 2024 aikana yhden kerran.

Kiinteän ja irtaimen omaisuuden tarkastusryhmän jäsenet

Arttu Rousi
Aulikki Oksanen
Asko Juuti
Kn varapuheenjohtaja, Mikael Juujärvi
kirkkoherra, Heikki Myllykoski
hallintojohtaja, Heikki Kangas

Kiinteän ja irtaimen omaisuuden tarkastusryhmä kokoontui yhden kerran vuonna 2024.

Toimikunnat

Rakennustoimikunnan jäsenet Pirkko Hammaren Asko Juuti
Tommi Lahtinen
Matti Salmela
Kn varapuheenjohtaja, Mikael Juujärvi
Kv varapuheenjohtaja, Pasi Heikkilä
kirkkoherra ja hallintojohtaja

Rakennustoimikunta ei kokoontunut vuonna 2024.

Työsuojelutoimikunnan jäsenet Tarja Vilhuniemi, työsuojeluvaltuutettu
Päivi Honkonen, 1. varatyösuojeluvaltuutettu
Anna Karjalainen 2. varatyösuojeluvaltuutettu
Susanna Liikola, Kirkon Alat ry:n luottamusmies
Johanna Laasio, JUKO:n luottamusmies
Heikki Kangas, työsuojelupäällikkö

Työsuojelutoimikunta kokoontui 3 kertaa vuoden 2024 aikana.

Edustus yhteisjohtokunnissa

Keski-Suomen IT-yhteistyöalueen yhteisjohtokunta

Muuramen seurakunnan edustaja Mika Ilvesmäki (Heikki Myllykoski).

Keski-Suomen kehitysvammaistyön yhteisjohtokunta

Muuramen seurakunnan edustaja Jari Raulo (varalla Eija Rantanen).

Jyväskylän seurakunnan perheasiain neuvottelukeskus ja palveleva puhelin

Muuramen seurakunnan edustajana Tommi Wihinen (varalla Leena Roivainen).

Jyväskylän seurakunta sairaalasielunhoidon yhteisjohtokunta

Muuramen seurakunnan edustajana Aulikki Oksanen (varalla Maarit Jakobsson).

Jyväskylän rovastikunta rovastikuntaneuvosto

- toiminta lakkautettu

Muuramen Koskikotisäätiön hallitus

Muuramen seurakunnan edustajana Tommi Pesonen (Tommi Wihinen)

Tarkastajat

Tilintarkastaja: Valtuustokaudelle 2023 – 2026 tilintarkastajana toimi

Tilintarkastusyhteisö: KPMG Oy Ab

Vastuullinen tilintarkastaja Esko Säilä, JHT, HT

3 Henkilöstö

Henkilöstön määrä 31.12.2024:

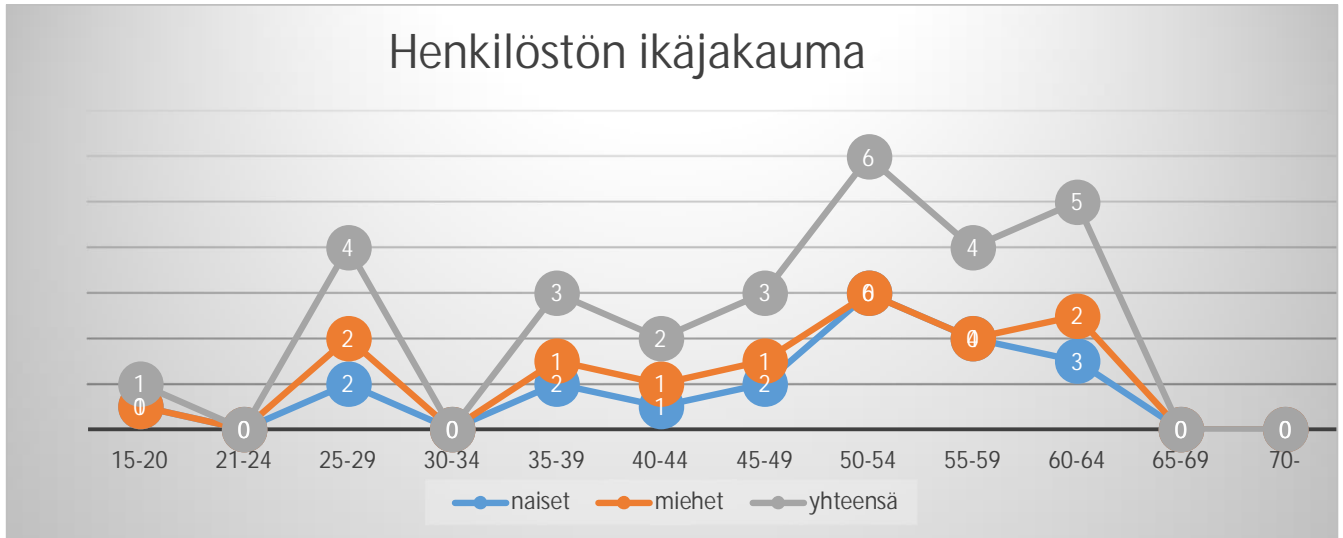
Seurakunnassa oli kirjoilla 28 työntekijää, joista 2 oli virkavapaalla ja kahden määräaikaisen työntekijän työsuhde päättyi 31.12.2024. Vakituudessa palvelussuhteessa oli 18 henkilöä, määräaikaisessa palvelussuhteessa oli 10, heistä osa-aikaisia henkilöitä oli 3. Vakituista naisia oli 13 ja miehiä 5. Määräaikaisissa virkasuhteissa työskenteli 9 naista ja yksi mies. Henkilöstön määrä on noussut yhdellä määräaikaisella henkilöllä vuonna 2024. Osan vuodesta 2024 lyhennettyä työaikaa teki kaksi henkilöä.

Lisäksi hautausmaalla, kiinteistöpuolella ja nuorisotyössä oli kausityöntekijöitä eripituisissa työjaksoissa sekä lapsityössä tarvittaessa kutsuttuja palkkiotoimisia lastenohjaajia.

Henkilöstön määrä työaloittain

Seurakuntapapisto	3
Kirkkomuusikot	2
Diakoniatyöntekijät	3
Nuorisotyöntekijät	3

Varhaiskasvatuksen työntekijät	3
Muut seurakuntatyöntekijät	3
Hallinto- ja toimistotyöntekijät	3
Hautausmaatyöntekijät	1
Kiinteistötyöntekijät	4
<u>Yhteensä</u>	<u>25</u>



Henkilöstön keski-ikä on 47 vuotta.

Henkilöstön vaihtuvuus

Kuluneen vuoden aikana kaksi henkilöä siirtyi toisen työnantajan palvelukseen ja kaksi henkilöä jäi virkavapaalle. Vuoden aikana rekrytoitiin kolme uutta määräaikaista työntekijää.

Henkilöstökulut

	TOT 2022	TOT 2023	TOT 2024
Henkilöstökulut, yhteensä	-1 061 935,35	-1 210 851,52	-1 347 398,17
Palkat ja palkkiot	-874 229,66	-992 832,52	-1 142 960,02
Henkilösivukulut	-202 169,99	-225 123,14	-246 654,07
Henkilökulujen oikaisuerät	14 464,30	7 104,14	42 215,92
Työterveyshuolto	-30 189,68	-47 449,83	-50 480,03
Koulutuspalvelu hlöstö	-18 922,75	-13 833,97	-15 375,65
Matkakustannukset oma hlöstö	-19 593,42	-31 370,23	-23 327,89
Muut palvelut (liikuntasetelit, virkistysmatka)	-17 930,85	-11 597,05	-10 954,06
Ravitsemuspalvelut hlöstö (lounasetu)	-4 817,93	-3 314,90	-3 487,49

Henkilöstön koulutus

Henkilöstö on osallistunut koulutussuunnitelman mukaisiin koulutuksiin.

Työterveyshuolto ja sairauspoissaolot

Sairauspoissaolojen määrä oli 297 päivää (248 päivää vuonna 2023, 695 päivää vuonna 2022).

Henkilöstön työterveyshuollosta on sopimus 1.12.2021 alkaen Mehiläinen Oy kanssa. Sopimus on voimassa toistaiseksi. Työterveyshuolto suoritti uuden seurakuntakodin työpaikkaselvityksen käymällä paikan päällä ja haastattelemalla työntekijöitä. Selvityksessä otettiin kantaa uuden seurakuntakodin vaikutuksia työntekijöiden fyysikaalisiin, kemiallisiin, biologisiin, fyysisiin, ergonomisiin, psyykkisiin, sosiaalisiin vaikutuksiin ja tapaturmavaaroihin. Lisäksi loppuvuodesta työntekijät tekivät kattavan riskiarvioinnin eri työskentelypaikoistaan, jossa selvitettiin samoja asioita kuin seurakuntakodin työpaikkaselvityksessä.

Työhyvinvointi

Henkilöstölle järjestettiin työhyvinvointipäivät Kuortaneen urheilupuistolla 5.– 6.9. Kuortaneella tutustuttiin paikallisiin nähtävyyksiin opastetusti ja oman kehon huoltoon.

Henkilökunnan hyvinvointiin panostetaan myös tarjoamalla henkilöstön käyttöön Edenred-virike mobiilia 400 euroa/vuosi. Lisäksi on mahdollisuus käyttää Edenredin lounasetua.

Joulun alla oli yhteinen messu ja jouluruokailu.

Henkilöstökulut suhteessa verotuloihin

	2024	2023	2022
Henkilöstökulut	1 347 398,17	1 210 851,52	1 061 935,35
Verotulot	2 360 789,15	2 319 546,15	2 025 463,60
Henkilöstökulujen osuus verotuloista	57,07 %	52,20 %	52,42 %

Henkilöstökulujen määrä on viime vuosina noussut. Henkilöstökulujen osuus verotuloista on kasvanut. Kun huomioidaan tulopuolelle tulleet Joutsan ja Toivakan seurakuntien osuudet taloushallinnon palkkakuluissa (46 433 euroa vuonna 2024) ja OPAS-hankkeen saamat palkka korvaukset (57 919 euroa) on henkilöstökulujen osuus verotuskuluista 52,7 %.

Henkilöstökulut ovat nousseet 136 547 euroa vuodesta 2023 vuoteen 2024 ja henkilöstökulujen osuus verotuloista on noussut 4,87 %. Henkilöstökulujen nousuun vaikutti olennaisesti uuden työehtosopimuksen korotus prosentit. Työehtosopimuksen mukaiset palkankorotusten olivat: 1.2.2024, 2,5 %; 1.9.2024, 3,0 % ja

osalle työntekijöistä järjestelyeränä 1.10.2024, 0,5 %. Niiden vaikutus henkilöstökulujen nousuun koko vuodelle tasoitettuna oli n. 3,32 %.

4 Ympäristö

Kirkon energia- ja ilmastostrategian tavoitteena on, että kirkko on hiilineutraali vuoteen 2030 mennessä ja öljytön jo vuonna 2025. Seurakuntamme aloittaa ympäristödiplomin valmistelun vuoden 2025 aikana. Uuden seurakuntakodin toteutuksessa on jo otettu ympäristöasiat huomioon mm. maalämmöllä, johon on liitetty myös kirkko, sähköautojen latauspisteellä sekä aurinkokennoilla katolla. Automaattinen, lämmön talteen otava ilmanvaihto säätyy sisällä olevan väkimäärän mukaan.

Seurakunnan metsiä hoidetaan metsäsuunnitelman (metsälaki, 1093/1996) mukaisesti. Periaatteena on, että hoidamme metsiä ja metsämaita niin, että niiden monimuotoisuus, tuottavuus, uusiutumiskyky ja elinvoimaisuus säilyy emmekä aiheuta vahinkoa muille ekosysteemeille. Haluamme turvata tuleville sukupolville yhtä hyvät tai paremmat toimintamahdollisuudet kuin nykyisillä sukupolvilla on.

5 Arvio todennäköisestä tulevasta kehityksestä

Talous: Muuramen kunnan väestömäärän kasvusta huolimatta seurakunnan jäsenmäärän ennustetaan jatkuvan laskua n.1%/vuosi. Jäsenmäärän laskusta huolimatta vastaavasti kirkollisverotuoton ennakoidaan kasvavan. Kirkollisverotuoton kasvu ei kuitenkaan vastaa seurakunnan toiminnasta aiheutuvien kulujen kasvua. Alla olevassa taulukossa on esitetty yhden laskelman ennuste kokonaistalouden kehityksestä.

Taulukossa on esitetty ennuste seurakunnan kirkollisverotuloista ja sen muutoksesta sekä kirkollisveroprosentista ja niiden vaikutuksesta tuloslaskelmaan 2024 - 2030. Nykyisellä kulurakenteella seurakunnan tulos on alijäämäinen vuodesta 2028 alkaen. Laskelmissa on ennakoitu valtionavun muutos.

Seurakunta: Muurame			
[1000 €]	2024	2028	2030
Kirkollisvero-%	1,55 %	1,55 %	1,55 %
Kirkollisvero	2 361	2 619	2 736
Muutos		258	375
Muutos-%	0,0 %	10,93 %	15,88 %
Valtionapu	214	86	86
Muut Menot	-310	-340	-360

Tulot ja muut menot yhteensä	2 265	2 365	2 462
Toimintakate	-2 039	-2 207	-2 296
Tulos ennen poistoja	226	158	166
Poistot	-88	-200	-200
Tulos poistojen jälkeen	138	-42	-34

Taulukossa on käytetty vuoden 2024 tilinpäätös tietoja laskennan pohjana. Kirkollisverotulot arvioissa vuosille 2028 ja 2030 on käytetty kirkkohallituksen ennustetta.

Toimintakatteessa on käytetty 1,5 % vuosittaista korotusta vuoteen 2024 verrattuna. Poistot ovat vuoden 2025 mukaiset. Valtionapu perustuu kirkkohallitukselta saatuun laskelmaan.

	Jäsenet, henk.	Muutos vuodesta 2022, henk. (7 351)	Muutos vuodesta 2023 %	Kirkkoon kuuluvuus, %	Kirkollisve- rotulot (1,55%)
2024	7 244	-107	-1,4	68,7	2 360 789
2025	7 229	-122	-1,7	67,6	2 460 000
2026	7 159	-192	-2,6	66,6	2 521 000
2027	7 082	-269	-3,7	65,6	2 572 000
2028	7 005	-346	-4,7	64,6	2 618 000
2029	6 919	-432	-5,9	63,5	2 674 000
2030	6 831	-520	-7,1	62,5	2 736 000
2031	6 740	-611	-8,3	61,6	
2032	6 646	-705	-9,6	60,6	
2033	6 554	-797	-10,8	59,7	

Seurakunnan taloudellista tilannetta on tarkkailtava ja reagoitava ennakoivasti. Keskeisimmät talouteen vaikuttavat keinot ovat henkilöstöön ja kirkollisvero-% liittyvät toimenpiteet. Molemmilla on vaikutuksensa seurakunnalliseen toimintaan.

Kiinteistöt: Kiinteistöstrategia valmistuu vuoden 2025 aikana kirkkohallituksen mallin mukaisena. Seurakunnalla on optimaalinen määrä kiinteistöjä ja ne sopivat toiminnan määrään ja laajuuteen. Kiinteistöjen käyttöasteita on osittain vielä mahdollista tarvittaessa nostaa. Taloudellisesti lähitulevaisuudessa on vaurduttava eri kiinteistöjen peruskorjauksiin.

Henkilöstökulut: Henkilöstön määrää on tarkasteltava aina luontaisen poistuman ja työntekijän irtisanoutumisen yhteydessä. Henkilöstökulut ovat suurin yksittäinen kuluerä taloudessa. Henkilöstön määrää ja tehtävänkuvia on hyvä aika ajoin tarkastaa vastaamaan jäsenistön tarpeita ja odotuksia yhdessä seurakunnallisen

viitekehityksen kanssa. Lähivuosina on odotettavissa useamman työntekijän eläkkeelle siirtymisiä, joka on hyvä paikka tarkastaa henkilöstön määrää ja tehtävänkuvia.

Itsenäisyys: Vuoden 2023-2024 aikana Muuramen seurakunta oli mukana Lapuan hiippakunnan tuomiokapitulin alulle panemassa seurakuntien liitosneuvotteluissa. Muita liitosneuvotteluihin osallistuvia seurakuntia olivat Petäjävesi, Uurainen, Jyväskylä, Hankasalmi, Toivakka ja Joutsa. Liitosneuvotteluiden lopputuloksena kirkkohallitus päätti kesäkuussa 2024 Toivakan ja Joutsan seurakuntien liittämisestä Jyväskylän seurakuntaan vuoden 2025 alusta. Liitosneuvotteluissa Muuramen seurakunnan edustajilla oli vahva käsitys Muuramen seurakunnan pärjäämisestä taloudellisesti itsenäisenä seurakuntana tulevaisuudessakin.

6 Arvio merkittävimmistä riskeistä ja epävarmuustekijöistä

Taloudellisena riskitekijänä voidaan pitää jäsenmäärän alenemista ja jäsenistön ikärakennetta sekä niiden myötä tapahtuvaa tulopohjan heikkenemistä pidemmällä aikavälillä. Toiminnallinen riski on ammattitaitoisten sijaisten rekrytoinneissa ilmenneet vaikeudet vähäisten hakijamäärien takia.

Riskienhallinnalla tunnistetaan, arvioidaan ja hallitaan tavoitteiden saavuttamista uhkaavia tekijöitä.

Riskienhallintatoimenpiteitä on vuoden aikana tehty seuraavasti:

- Kiinteistöt: Hautausmaan huoltorakennukseen on lisätty kameravalvontaa.
- Henkilöstö: Henkilökunnan työterveyshuollon toteuttaa Mehiläinen. Varhaisen tuen malli on käytössä ja työpaikkakäyntejä ja -selvityksiä tehdään sopimuksen ja tarpeen mukaan.
- Lainat ja sijoitukset: Seurakunnalla on kirkon peruskorjauksen lainaa, joka tulee loppuun maksetuksi vuoden 2025 aikana. Lisäksi on uuden seurakuntakodin lainaa. Sijoitukset ovat vähäisiä ja jo aikoinaan tehtyjä.
- Tietohallinto ja tietosuoja ja -turva: Seurakunnan tietohallinnon palvelut hankitaan IT-alueelta, jolla on tekninen vastuu tietosuojasta. IT-alue hankkii ja ylläpitää käytettäviä tietoturvaohjelmia. Seurakunnassa seurakuntalaisten henkilötietoja käsitellään vain silloin, kun se seurakuntalaisten asioiden hoitamiseksi on välttämätöntä. IT-alue on järjestänyt netissä tehtävää tietosuojakoulutusta.

- Hallinto: Viranhaltijapäätökset on annettu tiedoksi ja toimenpiteitä varten kirkkoneuvostolle. Kirkkoneuvosto ei ole käyttänyt otto-oikeuttaan tehtyihin viranhaltijapäätöksiin.
- Taloushallinto: Laskujen ja tositteiden hyväksymismenettelystä on ohjeet. Kassavarojen käsittelystä on erilliset ohjeet.

Riskien taloudellisilta vaikutuksilta suojautumiseksi seurakunnalla on tavanomaiset omaisuus-, toiminta- ja henkilöstövakuutukset.

Seurakunnalla ei ole meneillään oikeudenkäyntejä eikä riita-asioita.

7 Selvitys sisäisen valvonnan järjestämisestä

Sisäisen valvonnan järjestäminen

Seurakunnan sisäisen valvonnan järjestämisvastuu on kirkkoneuvostolla. Sisäisen valvonnan vastuu on kaikilla toimielimillä ja työntekijöillä. Sisäisen valvonnan tehtävänä on varmistaa kohtuullisella varmuudella, että seurakunnan toiminta ja hallinto on hoidettu asiallisesti, avoimesti, tuloksellisesti, laadukkaasti ja lainmukaisesti. Sisäistä valvontaa ovat kaikki toimenpiteet, jotka edeltävät töiden sujuvuutta, toimintavarmuutta ja tarkoituksenmukaisuutta seurakunnan tavoitteiden saavuttamiseksi nykyhetkestä tulevaisuuteen. Seurakunnan sisäisen valvonnan ohjeet tehdään henkilöstön ja luottamushenkilöiden yhteistyönä. Tilintarkastaja antaa lausunnon siitä, onko sisäinen valvonta järjestetty asianmukaisesti.

Sisäinen valvonta tukee organisaatiota tavoitteiden saavuttamisessa tarjoamalla lähestymistavan organisaation riskienhallinta-, valvonta- ja hallintoprosessien tehokkuuden arviointiin ja kehittämiseen.

Toiminnassa on noudatettu Muuramen seurakunnan hallintosääntöä, taloussääntöä sekä sisäisen valvonnan ohjeita hallinnon ja talouden hoidossa.

Muuramen seurakunnassa on olemassa 4.12.2017 hyväksytyt seurakunnan sisäisen valvonnan ohjeet, jotka on valmisteltu Kirkkohallituksen vuonna 2004 antamien ohjeiden mukaisesti. Seurakunnassa on 22.6.2022 hyväksytty taloussääntö, jossa on määräyksiä toiminnan ja talouden suunnitteluun, talousarvion laatimiseen ja täytäntöönpanoon, omaisuuden hoitoon, kirjanpitoon sekä tilinpäätökseen liittyen. Hallintosääntö vastaa nykyistä organisaatiota. Viranhaltijapäätökset on annettu tiedoksi ja toimenpiteitä varten kirkkoneuvostolle. Kirkkoneuvosto ei ole käyttänyt otto-oikeuttaan tehtyihin viranhaltijapäätöksiin.

Laskujen ja tositteiden hyväksymismenettelystä on ohjeet. Kassavarojen käsittelystä on erilliset ohjeet.

Sisäisen valvonnan työkaluihin kuuluvat mm. ohjesääntöjen ajan tasalla pitäminen ja niiden sisällön kehittäminen lainsäädännön ja kirkkohallituksen ohjauksen sekä käytännön kokemusten pohjalta. Seurakunnan käteiskassa tarkastetaan säännöllisin väliajoin. Talousarvion toteutumisesta on ohjeistettu työntekijöitä katsomaan raportit kuukausittain ja kirkkoneuvostolle esitetään raportit maaliskuun, kesäkuun ja syyskuun toteutuman valmistuttua.

Seurakunnassa suoritetaan vuosittain kiinteän ja irtaimen omaisuuden katselmus ja hautausmaakatselmus. Metsiä hoidetaan metsäsuunnitelman mukaisesti ja henkilöstöä koulutetaan ja kehitetään suunnitelmallisesti. ATK-laitteita ja sisäistä tietoverkkoa hallinnoi JITA.

Riskien hallinnan järjestäminen

Muuramen seurakunnassa on arvioitu seurakunnan strategisia, toiminnallisia ja taloudellisia riskejä.

Riskienhallintatoimenpiteitä on tehty seuraavasti:

- Kiinteistöissä on pelastussuunnitelmat ja kameravalvonta
- Kirkossa käytetään led-kynttilöitä kaikkialla muualla paitsi alttarilla.
- Kirkollinen esineistö on inventoitu ja vakuutusarvot ovat kohdallaan.
- Henkilökunnan työterveyshuollon toteuttaa Mehiläinen Oy. Varhaisen tuen malli on käytössä ja työpaikkakäyntejä ja -selvityksiä tehdään sopimuksen ja tarpeen mukaan. Henkilökunnalle järjestettiin EA-koulutusta tarpeen mukaan.
- Kirkon remontista seurakuntatalon rakentamisesta on lainaa.
- Sijoituksia ei enää ole.
- Tietohallinnon palvelut hankitaan Keski-Suomen IT-alueelta, joilla on tekninen vastuu tietosuojasta. IT-alue hankkii ja ylläpitää käytettäviä tietoturvaohjelmia. Seurakuntalaisten henkilötietoja käsitellään vain silloin, kun se seurakuntalaisten asioiden hoitamiseksi on välttämätöntä.
- Taloudellisilta vaikutuksilta suojautumiseksi on tavanomaiset omaisuus-, toiminta- ja henkilövakuutukset sekä lisäksi henkilökunnan vapaa-ajan tapaturmavakuutus.

Keskeiset johtopäätökset ja sisäisen valvonnan kehittäminen

Sisäisessä valvonnassa ei ole havaittu kuluvana vuonna puutteita. Talouden ja toiminnan toteutumisesta on raportoitu kirkkoneuvostolle vuoden aikana neljä kertaa. Kassat tarkastettiin vuoden aikana kerran ohjeistuksen mukaisesti.

Sisäisellä valvonnalla tarkoitetaan kaikkia niitä organisaation sisäisiä toiminta- ja menettelytapoja, joilla pyritään kohtuullisella varmuudella varmistamaan, että seurakunnan toiminta ja hallinto on hoidettu asiallisesti, avoimesti, tuloksellisesti, laadukkaasti ja lainmukaisesti. Tilintarkastaja antaa lausunnon siitä, onko sisäinen valvonta järjestetty asianmukaisesti.

Sisäisen valvonnan ja riskienhallinnan periaatteet ja ohjeet on valmisteltu Kirkkohallituksen vuonna 2004 antamien ohjeiden mukaisesti henkilöstön ja luottamushenkilöiden yhteistyönä. Sisäisen valvonnan järjestämisestä vastaa kirkkoneuvosto. Johtavat viranhaltijat huolehtivat sisäisen valvonnan toimeenpanosta omalla vastuualueellaan. Sisäisen valvonnan vastuu on kaikilla toimielimillä ja työntekijöillä.

Seurakunnan erilaiset vastuut on kuvattu hallintosäännössä. Työntekijöiden tehtäväkuvaukset käydään vuosittain kehityskeskustelussa läpi, jotta varmistetaan niiden ajantasaisuus. Työilmapiiriä seurataan kahden vuoden välein tehtävän kyselyn avulla. Tuloksia analysoidaan ja niiden johdosta ryhdytään tarvittaviin toimenpiteisiin. Henkilöstöä kannustetaan ammattitaidon kehittämiseen.

8 Talouden tunnusluvut

Tuloslaskelman tunnusluvut

Muuramen seurakunnassa toimintatuottojen osuus toimintakuluista nousi vuodesta 2023 noin 2 prosenttia. Vuosikatteen osuus 256,02 %, kertoo siitä, että vuosikatteen määrä riitti hyvin kattamaan poistot. Vuosikatteen osuus poistoista tulisi olla vähintään 100 %.

	2024	2023	2022
Toimintatuottojen osuus toimintakuluista (%)	12,32	10,45	29,58
Vuosikatteen osuus poistoista (%)	256,02	336,80	498,85
Vuosikate (€/jäsen)	31,15	62,47	90,68

Rahoituslaskelman tunnusluvut

Rahavarat vähenivät 154 832,22 euroa tilikauden aikana. Rahavarat olivat tilikauden lopussa 558 659,42 euroa. Kun summa sisältää lahjoitusrahastojen ja muiden toimeksiantojen rahavaroja 61 185,16 euroa, seurakuntatalouden käytettävissä olevat rahavarat 31.12.2024 olivat 497 474,26 euroa.

Uuden seurakuntakodin investoinnin urakoiden loppumaksut olivat 87 955,92 euroa. Tunnusluku investointien tulorahoitus-% oli 256,07 %, mikä oli edellisvuosiin verrattuna iso, johtuen uuden seurakuntakodin urakkaosuuksien loppumaksuista vuoden 2024 aikana. Uuden seurakuntakodin kokonaisinvestoinnin määrä oli 4 497 588,33 euroa.

Rahavarojen riittävyys oli 61 päivää (kriisiytyvän seurakunnan mittari on alle 90 päivää). Lainoja oli jäljellä 31.12.2024: Kirkon peruskorjauksen lainaa 55 555,52 ja uuden seurakuntakodin lainaa 2 360 000 euroa. Kirkon peruskorjauksen lainan viimeinen lyhennys on vuonna 2025.

Lainanhoitokate kertoo tulorahoituksen riittävyyden vieraan pääoman, korkojen ja lyhennysten maksuun, tunnusluvun ollessa yli kaksi, kertoo se seurakunnan hyvästä maksukyvyistä. Lainanhoitokate laski alle 2.

Rahoituslaskelmasta on huomioitava, että 137 533,57 euron ylijäämäisestä tilinpäätöksestä huolimatta rahavarat vähenivät 154 832,22 euroa.

	2024	2023	2022
Investointien tulorahoitusprosentti (%)	256,07	15,94	47,79
Rahavarojen riittävyys (pv)	61	42	74
Lainanhoitokate	1,10	2,07	11,50

Investoinnit 2024

Tulosyksikkö	Kustannusarvio	Toteuma yhteensä	Ed. vuosien käyttö	TA kuluva	Talousarvio muutokset	Talousarvio muutosten jälkeen	Toteuma kuluva menot	To-teuma kuluva tulot	Toteuma kuluva yhteensä	Yli/Al	T-%
1015060520 - Seurakuntatalot	0,00	-4 497 588,33	-4 409 592,41				-87 995,92		-87 995,92	87 995,92	
2006620 - Seurakuntatalot	0,00	-4 468 097,41	-4 380 101,49				-87 995,92		-87 995,92	87 995,92	
2008375 - Uusi seurakuntakoti kalusteet		-29 490,92	-29 490,92								
1015090541 - Mehtola		-8 602,21	-8 602,21								
2007428 - Mehtolan saunan ulkoterassi		-8 602,21	-8 602,21								
Yhteensä	0,00	-4 506 190,54	-4 418 194,62				-87 995,92		-87 995,92	87 995,92	

Taseen tunnusluvut

Taseen loppusumma on 8,953 miljoonaa euroa. Tase pieneni 211 616,05 eurolla. Pysyvät vastaavat olivat 8,361 miljoonaa euroa. Ne pienenevät 156,12 euroa. Muutos oli pieni johtuen uuden seurakuntakodin tasetta nostavasta investoinnista suhteessa poistoihin. Vaihduvat vastaavat (saamiset ja sijoitukset) olivat 0,53 miljoonaa euroa. Rahavarat olivat tilikauden lopussa 558 659,42 euroa ja ne vähenivät 154 832,22 eurolla. Rahavaroihin sisältyy lahjoitusrahastojen ja muiden toimeksiantojen varoja 61 185,16 euroa. Oma pääoma kasvoi 137 533,57 euroa, eli edellisen vuoden ylijäämän verran.

Muuramen seurakunnan omavaraisuusaste on lainojen takia laskenut. Seurakunnan lainojen takia suhteellinen velkaantuneisuus on korkea ja rahoitusvarallisuuskin on negatiivinen -300,22, tosin laskenut edellisvuodesta. Seurakunnalla on jatkossakin tehtävä investointeja muihinkin kiinteistöihin, jotka tulevat vaikuttamaan tase arvoihin ja poistoihin nostavasti.

	2024	2023	2022
Omavaraisuusaste (%)	68,86	65,90	88,37
Rahoitusvarallisuus (€jäsen)	- 300,22	-323,39	6,03
Suhteellinen velkaantuneisuus (%)	96,67	112,72	26,32
Lainakanta (€jäsen)	333,46	355,20	22,55

9 Kirkkoneuvoston esitys tilikauden tuloksen käsittelyksi ja talouden tasapainottamistoimenpiteiksi

Tilikauden tulos on 135 538,92 euroa ylijäämäinen.

Kirkkoneuvosto esittää kirkkovaltuustolle, että tilikauden ylijäämä 135 538,92 euroa kirjataan taseen pääoman tilille: Tilikauden ylijäämä/alijäämä.

Taseen omassa pääomassa oleva edellisten tilikausien ylijäämä ennen vuoden 2024 tilinpäätöksen ylijäämäkirjausta on 4 633 970,64 euroa. Kirkkojärjestyksen edellyttämään esitykseen toimenpiteistä talouden tasapainottamiseksi ei ole tarvetta.

II Talousarvion toteutuminen

1 Käyttötalouden toteutuminen

Käyttötalousoosa

Muuramen seurakunnan sitovuustaso kirkkovaltuustoon nähden on pääluokkataso, toimintakate 1.

	TA kuluva	TA muutokset	TA yhteensä	Toteuma	Yli-Ali	T-%
Toimintatuotot (ulkoiset)	227 864,00		227 864,00	310 895,34	-83 031,34	136,4
Toimintakulut (ulkoiset)	-2 208 878,00	-126 070,00	-2 334 948,00	-2 354 192,34	19 244,34	100,8
Toimintakate 1	-1 981 014,00	-126 070,00	-2 107 084,00	-2 043 297,00	-63 787,00	97,0
Toimintatuotot (sisäiset)				476 721,26	-476 721,26	0,0
Toimintakulut (sisäiset)				-476 721,26	476 721,26	0,0
Toimintakate 2	-1 981 014,00	-126 070,00	-2 107 084,00	-2 043 297,00	-63 787,00	97,0
Poistot ja arvonalentumiset	-200 005,00	110 000,00	-90 005,00	-88 152,04	-1 852,96	97,9
Laskennalliset erät				-303 890,10	303 890,10	0,0
Sisäiset korkokulut				-84 413,25	84 413,25	0,0
Sisäiset vyörytyserät				-219 476,85	219 476,85	0,0
Työalake (ulkoiset ja sisäiset)	-2 181 019,00	-16 070,00	-2 197 089,00	-2 435 339,14	238 250,14	110,8

HALLINTO (pääluokka 1)

	TA kuluva	TA muutokset	TA yhteensä	Toteuma	Yli-Ali	T-%
1 - Hallinto						
Toimintatuotot (ulkoiset)	51 300,00		51 300,00	53 092,19	-1 792,19	103,5
Toimintakulut (ulkoiset)	-469 800,00	-10 000,00	-479 800,00	-482 337,71	2 537,71	100,5
Toimintakate 1	-418 500,00	-10 000,00	-428 500,00	-429 245,52	745,52	100,2
Toimintakate 2	-418 500,00	-10 000,00	-428 500,00	-429 245,52	745,52	100,2
Laskennalliset erät				411 439,69	-411 439,69	0,0
Sisäiset vyörytyserät				411 439,69	-411 439,69	0,0
Työalakat (ulkoiset ja sisäiset)	-418 500,00	-10 000,00	-428 500,00	-17 805,83	-410 694,17	4,2

Hallintoelimet 101

Hallintoelimet vastaavat seurakunnan strategisesta johtamisesta ja ylimmästä päätöksenteosta. Seurakunnan päätösvaltaa käyttävät hallintoelimet ovat kirkkovaltuusto, kirkkoneuvosto ja johtokunnat.

	TA kuluva	TA muutokset	TA yhteensä	Toteuma	Yli-Ali	T-%
1011010110 - Luottamustoimi						
Toimintakulut (ulkoiset)	-17 500,00		-17 500,00	-14 482,75	-3 017,25	82,8
Toimintakate 1	-17 500,00		-17 500,00	-14 482,75	-3 017,25	82,8
Toimintakate 2	-17 500,00		-17 500,00	-14 482,75	-3 017,25	82,8
Laskennalliset erät				14 482,75	-14 482,75	0,0
Sisäiset vyörytyserät				14 482,75	-14 482,75	0,0
Työalakat (ulkoiset ja sisäiset)	-17 500,00		-17 500,00	-0,00	-17 500,00	0,0

Taloushallinto, henkilöstö- ja yleishallinto 105 (sis. työhyvinvointi- ja työterveyspalvelut ja kirkkoheranviraston kustannukset)

Taloushallinnon tehtävänä on Kirkon palvelukeskuksen tehtäväjakotaulukon mukaisesti tuottaa talouspalvelut yhteistyössä Kirkon palvelukeskuksen kanssa. Taloushallinto kehittää taloussuunnittelua ja raportointia, jotta se pystyy tuottamaan reaaliaikaista tietoa talouden tilanteesta niin tehtävälle kuin luottamushenkilöillekin päätöksenteon tueksi. Taloushallinnon vastuulle kuuluu myös kiinteistöjen hoito ja isännöinti sekä toimistopalvelut.

Henkilöstöhallinnon tehtävänä on Kirkon palvelukeskuksen tehtäväjakotaulukon mukaisesti tuottaa henkilöstöpalvelut yhteistyössä Kirkon palvelukeskuksen kanssa. Henkilöstöhallinto kehittää henkilöstösuunnittelua

ja henkilöstöhallinnon prosesseja sekä raportoi henkilöstöasioista. Henkilöstöhallinnon vastuulle kuuluu myös henkilöstön koulutus, työhyvinvointi- ja työterveyspalvelut, TYKY-päivät, liikunta- ja kulttuurisetelit.

	TA kuluva	TA muutokset	TA yhteensä	Toteuma	Yli-Ali	T-%
1011050000 - Taloushallinto						
Toimintatuotot (ulkoiset)	51 300,00		51 300,00	53 092,19	-1 792,19	103,5
Toimintakulut (ulkoiset)	-433 100,00	-10 000,00	-443 100,00	-453 849,26	10 749,26	102,4
Toimintakate 1	-381 800,00	-10 000,00	-391 800,00	-400 757,07	8 957,07	102,3
Toimintakate 2	-381 800,00	-10 000,00	-391 800,00	-400 757,07	8 957,07	102,3
Laskennalliset erät				400 757,07	-400 757,07	0,0
Sisäiset vyörytyserät				400 757,07	-400 757,07	0,0
Työalakate (ulkoiset ja sisäiset)	-381 800,00	-10 000,00	-391 800,00	0,00	-391 800,00	-0,0

Kirkkoherranviraston tehtävänä on seurakunnan toimitusten aika-, paikka- ja työntekijävarausten hoitaminen, asiakaspalvelu, tiedottaminen ja toimistotehtävien hoitaminen.

Kirkonkirjojenpito 107

Tehtävääalueen tehtävänä on huolehtia seurakunnan jäsenten väestörekisterinpitoon liittyvistä tehtävistä. Seurakunta ostaa palvelut Lapuan hiippakunnan aluekeskusrekisteriltä.

TEEMA:	TOIMINTA:	TAVOITELTU VAIKUTUS:	ARVIOINTI VUODEN LOPUSSA:
TAVOITTAVA TOIMINTA: (miten tavoitamme, kutsumme ja kohtaamme seurakuntalaisia?)	Virastokäynneistä tehdään mahdollisimman hyvä kokemus Tilojen käyttöohjeistuksen tarkistaminen, uudistaminen ja infomainoksen tekeminen	Asiakkaalle jää hyvä kokemus virastokäynnistä Tiedon saaminen tiloista ja käytöstä helpottuu	Saatu palaute on positiivista; asiakaskokemukset ovat olleet hyviä Tilojen hinnoittelua ja saatavuutta tulee viestinnällisesti kehittää
SYVENTÄVÄ TOIMINTA: (miten autamme, opetamme ja rohkaissamme seurakuntalaisia uskossa?)	Nettisivujen toimituksiin liittyvät infot uudistetaan	Toimitukset ja niiden merkityksestä saa tietoa helposti kerätään palautetta nettisivuista	Nettisivut tulee päivittää kirkollisten toimitusten osalta Palautetta on saatu nettisivuista ja korjauksia tehty
VARUSTAVA TOIMINTA: (miten koulutamme, ohjaamme ja valtuutamme seurakuntalaisia ottamaan vastuuta ja löytämään paikkansa?)	Lisäämällä ja päivittämällä toimituksiin ja tilojen vuokraamiseen liittyvää informaatiota Erityisesti uuden seurakuntakodin imagon kehittäminen asiakkaille helposti lähestyttävänä tilana	Lisäämällä informaatiota sekä sujuvoittamalla asiakaskokemusta seurakunnan toiminta ja palvelut voidaan kokea yhä enemmän matalan kynnyksen -toiminnaksi palaute suullisesti/kirjallisesti sähköpostitse	Viestintäsuunnitelman mukaisesti seurakuntakodin ja muiden tilojen näkyvyyttä tulee lisätä Tiloja on pyritty antamaan/vuokraamaan käyttöön mahdollisuuksien mukaan

	TA kuluva	TA muutokset	TA yhteensä	Toteuma	Yli-Ali	T-%
1011070140 - Kirkonkirjojenpito						
Toimintakulut (ulkoiset)	-19 200,00	-19 200,00	-14 005,70	-5 194,30	72,9	
Toimintakate 1	-19 200,00	-19 200,00	-14 005,70	-5 194,30	72,9	
Toimintakate 2	-19 200,00	-19 200,00	-14 005,70	-5 194,30	72,9	
Laskennalliset erät			-3 800,13	3 800,13	0,0	
Sisäiset vyörytyserät			-3 800,13	3 800,13	0,0	
Työalakat (ulkoiset ja sisäiset)	-19 200,00	-19 200,00	-17 805,83	-1 394,17	92,7	

SEURAKUNNALLINEN TOIMINTA (pääluokka 2)

	TA kuluva	TA muutokset	TA yhteensä	Toteuma	Yli-Ali	T-%
2 - Seurakunnallinen toiminta						
Toimintatuotot (ulkoiset)	119 908,00		119 908,00	167 677,03	-47 769,03	139,8
Toimintakulut (ulkoiset)	-1 244 136,00	-26 500,00	-1 270 636,00	-1 243 401,37	-27 234,63	97,9
Toimintakate 1	-1 124 228,00	-26 500,00	-1 150 728,00	-1 075 724,34	-75 003,66	93,5
Toimintakulut (sisäiset)				-476 721,26	476 721,26	0,0
Toimintakate 2	-1 124 228,00	-26 500,00	-1 150 728,00	-1 552 445,60	401 717,60	134,9
Laskennalliset erät				-659 488,53	659 488,53	0,0
Sisäiset vyörytyserät				-659 488,53	659 488,53	0,0
Työalakate (ulkoiset ja sisäiset)	-1 124 228,00	-26 500,00	-1 150 728,00	-2 211 934,13	1 061 206,13	192,2

Seurakunnallinen toiminta

Tehtäväalueet ja sitovien toiminnallisten tavoitteiden toteutuminen

Jumalanpalveluselämä 201

Jumalanpalvelustyön tehtävänä on seurakunnan palveleminen Jumalan sanalla ja sakramenteilla.

TEEMA:	TOIMINTA:	TAVOITELTU VAIKUTUS:	ARVIOINTI VUODEN LOPUSSA:
TAVOITTAVA TOIMINTA: (miten tavoitamme, kutsumme ja kohtaamme seurakuntalaisia?)	<ol style="list-style-type: none"> 10-messut AIR-messut Erityiset jumalanpalvelukset Koulujen jumalanpalveluselämä Laitosten jumalanpalveluselämä 	<p>Jumalanpalveluselämä on monimuotoista ja seurakunta kokoontuu erilaisissa yhteyksissä luontevasti yhteen</p> <p>Jumalanpalveluselämä kulkee koko POLUN läpi</p> <ul style="list-style-type: none"> kyselyt osallistujilta tilastot 	<p>Jumalanpalveluselämä on ollut monimuotoista</p> <p>Sunnuntain messun aloitusajankohta siirrettiin klo 11; tämä lisäsi kävijöiden määrää</p> <p>klo 11 jumalanpalvelusten jatkokehittäminen tulevalla vuonna</p>
SYVENTÄVÄ TOIMINTA: (miten autamme, opetamme ja rohkaisemme seurakuntalaisia uskossa?)	<ol style="list-style-type: none"> 10-messut AIR-messut Erityiset jumalanpalvelukset Koulujen jumalanpalveluselämä Laitosten jumalanpalveluselämä 	<p>liturgiassa ja opetuksessa on avataan uskon keskeisiä elementtejä</p> <ul style="list-style-type: none"> kyselyt osallistujilta 	<p>Jumalanpalvelukset ovat saaneet hyvää palautetta; opetus on ollut monipuolista</p>
VARUSTAVA TOIMINTA: (miten koulutamme, ohjaamme ja valtuutamme seurakuntalaisia ottamaan vastuuta ja löytämään paikkansa?)	<ol style="list-style-type: none"> Järjestään kaikille avoin jumalanpalveluselämän peruskurssi Messuavustajakoulutus 	<p>tietämys jumalanpalveluksen teologiasta ja käytännöistä kasvaa</p> <p>saadaan uusia messuavustajia</p> <ul style="list-style-type: none"> osallistujamäärä uusien messuavustajien määrä 	<ol style="list-style-type: none"> Jumalanpalveluksen sisältöjä on pyritty avaamaan messuissa Messuavustaja/jumalanpalveluksen peruskurssi järjestetään ensi vuonna

	TA kuluva	TA muutokset	TA yhteensä	Toteuma	Yli-Ali	T-%
1012010201 - Jumalanpalveluselämä						
Toimintakulut (ulkoiset)	-139 200,00		-139 200,00	-139 493,79	293,79	100,2
Toimintakate 1	-139 200,00		-139 200,00	-139 493,79	293,79	100,2
Toimintakulut (sisäiset)				-136 799,74	136 799,74	0,0
Toimintakate 2	-139 200,00		-139 200,00	-276 293,53	137 093,53	198,5
Laskennalliset erät				-104 638,86	104 638,86	0,0
Sisäiset vyörytyserät				-104 638,86	104 638,86	0,0
Työalakatte (ulkoiset ja sisäiset)	-139 200,00		-139 200,00	-380 932,39	241 732,39	273,7

Hautaan siunaaminen 202

TEEMA:	TOIMINTA:	TAVOITELTU VAIKUTUS:	ARVIOINTI VUODEN LOPUSSA:
TAVOITTAVA TOIMINTA: (miten tavoitamme, kutsumme ja kohtaamme seurakuntalaisia?)	1.Hautaamisen polun ”päivittäminen” (materiaali, prosessi, nettisivut yms.)	1.Hautajaisten järjestäminen on mahdollisimman sujuvaa <ul style="list-style-type: none"> • palautteen kerääminen prosessista 	1.Hautaukset toimitettu laadukkaasti ja hautausmaisen polku toimii hyvin <ul style="list-style-type: none"> • hautaukseen liittyvä materiaali ja jaettava tietopaketti tulee päivittää ensi vuonna
SYVENTÄVÄ TOIMINTA: (miten autamme, opetamme ja rohkaisemme seurakuntalaisia uskossa?)	1.Varaamme omaisten kohtaamiseen aikaa	1.Toimituskeskustelut tukevat suruprosessia <ul style="list-style-type: none"> • palautteen kerääminen prosessista 	1.Toimituskeskusteluihin on pyritty varaamaan aikaa 2.Saatu palaute on ollut hyvää
VARUSTAVA TOIMINTA: (miten koulutamme, ohjaamme ja valtuutamme seurakuntalaisia ottamaan vastuuta ja löytämään paikkansa?)	1.Pyrimme tarjoamaan seurakuntalaisille palvelutehtäviä myös hautaan siunaamisessa (esim. kantajapalvelu yms.) 2.Kriisikoulutus työntekijöille	1.seurakuntalaiset mukana koko POLUSSA 2.työntekijöillä ajantasaiset valmiudet kohdata surevia <ul style="list-style-type: none"> • avustajien määrä 	1.Tehtävien jakaminen ei ole toteutunut; tämä vaatii jatkopohdintaa ja kokeiluja 2.Kriisikoulutus ei toteutunut, pyritään järjestämään ensi vuonna

Hautaustoimituksia hoidetaan huolellisesti lakien ja ohjeistuksen mukaisesti neuvotellen ja yhteistyössä omaisten kanssa. Hautaan siunaaminen on seurakunnallista toimintaa. Hautaan siunaamisen kuluja ovat papin ja kanttorin palkat sivukuluineen siunaus- ja muistotilaisuuksiin osallistumisesta etukäteisvalmisteluineen.

	TA kuluva	TA muutokset	TA yhteensä	Toteuma	Yli-Ali	T-%
1012020202 - Hautaansiunaaminen						
Toimintatuotot (ulkoiset)	700,00		700,00	2 124,00	-1 424,00	303,4
Toimintakulut (ulkoiset)	-31 800,00		-31 800,00	-37 860,40	6 060,40	119,1
Toimintakate 1	-31 100,00		-31 100,00	-35 736,40	4 636,40	114,9
Toimintakulut (sisäiset)				-29 661,01	29 661,01	0,0
Toimintakate 2	-31 100,00		-31 100,00	-65 397,41	34 297,41	210,3
Laskennalliset erät				-26 788,16	26 788,16	0,0
Sisäiset vyörytyserät				-26 788,16	26 788,16	0,0

Työalakat (ulkoiset ja sisäiset)	-31 100,00	-31 100,00	-92 185,57	61 085,57	296,4
----------------------------------	------------	------------	------------	-----------	-------

Muut kirkolliset toimitukset 203

Kasteiden, avioliittoon vihkimisten, siviiliavioliiton siunaamisten, yksityisen ehtoollisen, ripin ja kodin siunaamisten hoitaminen huolellisesti kirkkolain ja -järjestyksen sekä Kirkollisten toimitusten kirjan ohjeistuksen mukaisesti asianomaisten osapuolten kanssa yhteistyössä.

TEEMA:	TOIMINTA:	TAVOITELTU VAIKUTUS:	ARVIOINTI VUODEN LOPUSSA:
TAVOITTAVA TOIMINTA: (miten tavoitamme, kutsumme ja kohtaamme seurakuntalaisia?)	<ol style="list-style-type: none"> 1. Järjestämme kaste/vihkipäivän 2. Toimituskeskusteluihin panostaminen 	<ol style="list-style-type: none"> 1. kynnys toimituksiin osallistumiseen mataloituu 2. luottamus kasvaa 	<ol style="list-style-type: none"> 1. Kaste/vihkipäivää ei järjestetty 2. Toimituskeskustelut on käyty laadukkaasti; edelleen tulee varata aikaa niiden käymiseen
SYVENTÄVÄ TOIMINTA: (miten autamme, opetamme ja rohkaisemme seurakuntalaisia uskossa?)	<ol style="list-style-type: none"> 1. Toimituskeskusteluissa opetamme toimitusten teologiasta ja merkityksestä vahvemmin 	<ol style="list-style-type: none"> 1. toimitusten merkityksen ymmärtäminen vahvistuu 	<ol style="list-style-type: none"> 1. Opettamista on toteutettu mahdollisuuksien mukaan; edelleen papiston tulee yhdessä pohdita ja jakaa kokemuksia
VARUSTAVA TOIMINTA: (miten koulutamme, ohjaamme ja valtuutamme seurakuntalaisia ottamaan vastuuta ja löytämään paikkansa?)	<ol style="list-style-type: none"> 1. Kastekotien kontaktointin kehittäminen (materiaali, nettisivut, yms.) 	<ol style="list-style-type: none"> 1. ymmärrys kasteesta ja kummiudesta vahvistuu 	<ol style="list-style-type: none"> 1. Kastekotien kontaktointia tulee edelleen kehittää; tulee luoda viestinnällinen malli
TEEMA:	TOIMINTA:	TAVOITELTU VAIKUTUS:	ARVIOINTI VUODEN LOPUSSA:
TAVOITTAVA TOIMINTA: (miten tavoitamme, kutsumme ja kohtaamme seurakuntalaisia?)	<ol style="list-style-type: none"> 3. Järjestämme kaste/vihkipäivän 4. Toimituskeskusteluihin panostaminen 	<ol style="list-style-type: none"> 3. kynnys toimituksiin osallistumiseen mataloituu 4. luottamus kasvaa 	<ol style="list-style-type: none"> 3. Kaste/vihkipäivää ei järjestetty 4. Toimituskeskustelut on käyty laadukkaasti; edelleen tulee varata aikaa niiden käymiseen
SYVENTÄVÄ TOIMINTA: (miten autamme, opetamme ja rohkaisemme seurakuntalaisia uskossa?)	<ol style="list-style-type: none"> 2. Toimituskeskusteluissa opetamme toimitusten teologiasta ja merkityksestä vahvemmin 	<ol style="list-style-type: none"> 2. toimitusten merkityksen ymmärtäminen vahvistuu 	<ol style="list-style-type: none"> 2. Opettamista on toteutettu mahdollisuuksien mukaan; edelleen papiston tulee yhdessä pohdita ja jakaa kokemuksia

VARUSTAVA TOIMINTA: (miten koulutamme, ohjaamme ja valtuutamme seurakuntalaisia ottamaan vastuuta ja löytämään paikkansa?)	2. Kastekotien kontaktointin kehittäminen (materiaali, nettisivut, yms.)	2. ymmärrys kasteesta ja kummiudesta vahvistuu	2. Kastekotien kontaktointia tulee edelleen kehittää; tulee luoda viestinnällinen malli
--	--	--	---

	TA kuluva	TA muutokset	TA yhteensä	Toteuma	Yli-Ali	T-%
1012030203 - Muut kirkol. toimit						
Toimintakulut (ulkoiset)	-38 550,00	-5 000,00	-43 550,00	-40 461,34	-3 088,66	92,9
Toimintakate 1	-38 550,00	-5 000,00	-43 550,00	-40 461,34	-3 088,66	92,9
Toimintakulut (sisäiset)				-13 940,08	13 940,08	0,0
Toimintakate 2	-38 550,00	-5 000,00	-43 550,00	-54 401,42	10 851,42	124,9
Laskennalliset erät				-23 444,22	23 444,22	0,0
Sisäiset vyörytyserät				-23 444,22	23 444,22	0,0
Työalakat (ulkoiset ja sisäiset)	-38 550,00	-5 000,00	-43 550,00	-77 845,64	34 295,64	178,8

Aikuistyö 204

Aikuistyötä toteutetaan tukemalla seurakuntalaisia aktiivisina toimijoina ja toimimalla yhteistyössä muiden aikuisten parissa työskentelevien työntekijöiden ja yhteistyökumppaneiden kanssa.

<p>TEEMA: <i>Evankeliumi, opetus ja rukous kaiken toiminnan keskiössä</i></p>	<p>TOIMINTA: <i>Kaikki toiminta nousee seurakuntalaisten tarpeista, ohje- nuorana lähimmäisen rakkaus ja tasa-arvo, päämääränä Kristuksen kirkastaminen</i></p>	<p>TAVOITELTU VAIKUTUS: <i>Hengellisen, henkisen ja fyysisen hyvinvoinnin lisääntyminen, rohkeus elää todeksi kristinuskon ilosanomaa arjessa ja juhlassa</i></p>	<p>ARVIOINTI: <i>Seurakuntalaisten keskinäinen sitoutuneisuus, sitoutuneisuus seurakunnan toimintaan sekä kasvuun kristittyinä> missionaarisen näyn kasvu</i></p>
<p>TAVOITTAVA TOIMINTA: (miten tavoitamme, kutsumme ja kohtaamme seurakuntalaisia?)</p>	<ul style="list-style-type: none"> - Matalankynnyksen piiritointi, teemapäivät/illat/tapahtumat, - parisuhde- ja perhetyö - yhteistyö Mannatuvan kanssa - kaikki AIR-toiminta -laitoshartaudet ja Ystäväpalvelutoiminta 	<ul style="list-style-type: none"> - rohkaista, eheyttää, auttaa seurakuntalaisia ja kaikkia paikkakuntalaisia heidän elämänsä erilaisissa tilanteissa - madaltaa seurakunnan toimintaa osallistumisen kynnyksestä - herättää kiinnostusta kristinuskoon ja sen todeksi elämiseen arjessa 	<p>Evankeliumia armosta, ilosta ja rakkaudesta on viety erityisesti vanhusten hoitolaitoksiin ja Muuramen terveyskeskussairaalaan.</p> <p>Ihmiset ovat tulleet nähdyiksi ja kohdatuiksi elämän erilaisissa tilanteissa; mm. yhteisessä aamupala pöydässä, metsähartaus kävelyretkillä, iltanuotilla, parisuhteen kunto- kartoituksessa ja parisuhdepäivillä, naistenpäivillä, miestenpäivillä, mielenterveys illassa, ikäihmisille suunnatuissa pienpiireissä, kotikäynneillä yms.</p> <p>Yhteistyötä on tehty mm. hyvinvointialueen/Muuramen perhekeskuksen kanssa sekä SPR:n kanssa.</p> <p>Air-toiminta tavoitti paljon uusia ihmisiä, onnistui puhuttelemaan ilmapiirillään ja välitti kuvan vireästä seurakuntayhteisöstä. Messujen kävijämäärä vakiintui keskimääräiselle n. 100 hengen tasolle. Ottaen huomioon, että Air-messuun saapui usein väkeä matkankin päästä, voidaan konsepti nähdä mitä tavoittavimpana seurakunnan kynnystä madaltavana toimintana.</p>

	<ul style="list-style-type: none"> - sielunhoidolliset erityisryhmät - raamattupiirit ja -luennot, opetussarjat - rukouspiiritoiminta (myös nettissä) - retriitti- ja teemapäivät - AIR-toiminta 	<p>-auttaa seurakuntalaista syventämään omaa uskoaan ja elämään sitä todeksi arjessa</p> <p>- vahvistaa uskonopin ja -tradition tuntemista</p>	<p>Lukuisat viikonlopputaapahtumat ja apologiaillat tarjosivat mahdollisuuden syventyä rukoukseen ja muihin uskonteemoihin. Krito- ja suru ryhmät kokosivat pienryhmälle omi- naisen joukon paikan- päälle keskustelemaan vertaisryhmässä niin ma- sennuksesta kuin surus- takin sekä niihin liittyvistä tunteista ja toivon näkö- aloista. Rento taideraamis mahdollisti pienelle uskol- liselle joukolle omakohtai- sen syventymisen Raama- tun tekstien äärellä mm. kirjoittaen.</p> <p>Keväällä pitkäperjantaina teimme seurakuntamatkan Valamon luostariin, jol- loin saimme kokea pitkä- perjantain armoa ja pääsi- äisen riemua.</p> <p>Loppukesästä musiikki- työn kanssa yhteistyössä järjestetyssä Glow festa- reilla saimme kokea yli 8000 kristityn kanssa mu- siikkilista yhteyttä tuttujen gospel musiikkikappalei- den myötä.</p> <p>Vapaaehtoisten rakenta- mat Air-raamikset ovat hyvä esimerkki toimin- nasta, joka auttaa syventy- mään uskonasioihin niin, että saa samalla vahvistua keskinäisestä yhteydestä toisten seurakuntalaisten kanssa.</p>
<p>VARUSTAVA TOIMINTA: (miten koulu- tamme, oh- jaamme ja val- tuutamme seura- kuntalaisia otta- maan vastuuta ja löytämään paik- kansa?)</p>	<ul style="list-style-type: none"> - Piirien ja ryhmien vapaaeh- toisten ohjaus ja yhteinen suunnittelu - erilaiset koulutus- ja virkistys- päivät - Yhteisönrakentamiseen liit- tyvä koulutus - luodaan erilaisia mahdolli- suuksia kasvaa omassa uskossa ja vastuunkantamisessa (opetus- lapseutuspolku) 	<p>Vahva vapaaehtoistoimijoi- den joukko, joka jakaa yh- teisen näyn evankeliumin ulospäinsuuntautuvasta, yh- teisöä palvelevasta ulottu- vuudesta Jumalan armosta, ilosta ja rakkaudesta käsin.</p>	<p>Air-toimintaa ohjaa va- paaehtoisista koostuva n. 20 hengen hyvin motivoi- tunut ohjausryhmä. Ryh- mässä vallitsee jaettu näky siitä, että Air-tilaisuuk- sissa jokainen tulee koh- datuksi ja jokainen halu- kas pääsee palvelemaan. Tiimit ovat saaneet uusia jäseniä vuoden 2024 ai- kana.</p>

			Vapaaehtoiset eivät ole vielä runsain joukoin jal- kautuneet muuhun seura- kuntamme järjestämään aikuistyöhön. N. viiden hengen aktiivi joukko (ja lisäksi n. 10 hengen va- paaehtoisjoukko ystävä- palvelussa) on osallistunut tapahtumien suunnitteluun ja toteutukseen yhdessä aikuistyöntekijän kanssa.
--	--	--	---

	TA kuluva	TA muutok- set	TA yh- teensä	Toteuma	Yli-Ali	T-%
1012040205 - Aikuistyö						
Toimintatuotot (ulkoiset)	350,00		350,00	4 349,50	-3 999,50	1 242,7
Toimintakulut (ulkoiset)	-68 870,00	-12 000,00	-80 870,00	-80 104,40	-765,60	99,1
Toimintakate 1	-68 520,00	-12 000,00	-80 520,00	-75 754,90	-4 765,10	94,1
Toimintakulut (sisäiset)				-34 489,79	34 489,79	0,0
Toimintakate 2	-68 520,00	-12 000,00	-80 520,00	-110 244,69	29 724,69	136,9
Laskennalliset erät				-47 033,92	47 033,92	0,0
Sisäiset vyörytyserät				-47 033,92	47 033,92	0,0
Työalakatte (ulkoiset ja si- säiset)	-68 520,00	-12 000,00	-80 520,00	-157 278,61	76 758,61	195,3

Tiedotus ja viestintä 210

Työntekijät ovat huolehtineet oman työalansa viestinnästä ja tiedottamisesta Muuramelaisessa ja seurakun-
nan facebookissa ja Muuramen puskaradiossa. Kirkkoherranviraston toimistotyöntekijä on koonnut Muura-
melaiseen menevän aineiston.

	TA kuluva	TA muu- tokset	TA yhteensä	Toteuma	Yli-Ali	T-%
1012100210 - Tiedotus ja vies- tint						
Toimintakulut (ulkoiset)	-21 600,00		-21 600,00	-16 526,48	-5 073,52	76,5
Toimintakate 1	-21 600,00		-21 600,00	-16 526,48	-5 073,52	76,5
Toimintakate 2	-21 600,00		-21 600,00	-16 526,48	-5 073,52	76,5
Laskennalliset erät				-4 484,09	4 484,09	0,0
Sisäiset vyörytyserät				-4 484,09	4 484,09	0,0
Työalakatte (ulkoiset ja sisäi- set)	-21 600,00		-21 600,00	-21 010,57	-589,43	97,3

Musiikki 220

Musiikkityön tehtävänä on tuottaa monipuolista ja tasokasta kirkkomusiikkia messuihin ja muihin seurakunnan tilaisuuksiin, huolehtia lasten ja nuorten kirkkomusiikkikasvatuksesta sekä tarjota seurakuntalaisille mahdollisuus osallistua seurakunnan toimintaan mm. kuoroissa laulamalla.

TEEMA:	TOIMINTA:	TAVOITELTU VAIKUTUS:	ARVIOINTI VUODEN LOPUSSA:
<p>TAVOITTAVA TOIMINTA: (miten tavoitamme, kutsumme ja kohtaamme seurakuntalaisia?)</p>	<p>-musiikki tavoittaa 'vauvasta vaariin': -muskarit -kuorot -bänditoimintaa nuorille ja aikuisille -riippikoulu – nuoret -konsertit -jumalanpalvelukset</p>	<p>-kuorot ja muusikot jumalanpalveluselämässä näkyvästi mukana -kanttorit mukana seurakunnan toiminnassa myös kuorolaisten ja muiden musiikkivapaehtoisten kanssa -musiikki kuuluu ja näkyy jumalanpalveluksissa ja musiikkitilaisuuksissa laajemmin myös striimin kautta -Muskareiden kautta tavoitetaan matalalla kynnyksellä lapsiperheitä, myös niitä, jotka eivät mahdollisesti löydä vielä tietään muuhun seurakunnan toimintaan -kirkon kesäkonsertit tarjoavat monipuolista ohjelmaa ja osaamista ja tavoittavat laajasti kuulijakuntaa -yhteistyö kunnan kulttuuritoimen kanssa jatkuu</p>	<p>-Kuorot ja muusikot ovat olleet jumalanpalveluselämässä näkyvästi mukana. - Nuortenmessut ovat tarjonneet nuorille mahdollisuuden osallistua soittamiseen jumalanpalveluksessa matalalla kynnyksellä. - Musiikki on osa rippikoulun opetusta. - Muskareissa on käynyt runsaasti lapsiperheitä. - Kirkkokonsertit ja musiikkitilaisuudet, esim. Kauneimmat joululaulut keräsivät vuoden aikana paljon väkeä. - Yhteistyö kunnan kulttuuritoimen kanssa on ollut jouhevaa.</p>
<p>SYVENTÄVÄ TOIMINTA: (miten autamme, opetamme ja rohkaissamme seurakuntalaisia uskossa?)</p>	<p>-harjoitellaan ja esiinnyttään säännöllisesti ja suunnitelmallisesti -tavoitteellista musiikkikasvatusta musiikin ilon kautta! -näymme somessa: Facebook, Instagram -kutsutaan ihmisiä mukaan henk.koht. ja ilmoitusten kautta - yhteislaulutilaisuuksia/iltoja eri teemoilla -kouluyhteistyö: virsitunnit yms. alakouluissa, koululuokkien vierailut kirkossa -UKULELE-kuoro isommille lapsille - Erytismessut (Taizé-messu, Suomalainen messu, kansanmusiikkimessu) - Muskarikirkkojen ja perhemessujen kehittäminen yhdessä perhetyön kanssa</p>	<p>-musiikissa mukana olevat ihmiset kokevat laulamisen ja musisoinnin palkitsevaksi ja voimaantuvat laulun ja musiikin avulla (messuyhteys) -kokevat kuuluvansa vahvemmin seurakuntayhteisöön - Muskarit ja lapsikuoro tukevat perheiden kristillistä kasvatustyötä. Lapsi saa kokea olevansa Jumalan silmissä rakas ja tärkeä, oppii lapsilähtöisesti uutta rukouksesta ja kirkkovuodesta.</p>	<p>-Musiikki on näkynyt sosiaalisessa mediassa mm. virsivideoiden kautta. -Musiikkikasvatus on ollut tavoitteellista - Kouluyhteistyö: Toiminnallisia virsitunteja on järjestetty Muuramen kouluissa 2.luokkalaisille vuosittain. Kanttorit mukana toteuttamassa koulujen aamunavauksia. - Syksyllä 2024 aloitettiin 5-8 -vuotiaiden ukulelebändi, joka on esiintynyt välillä perhemessuissa. -Erytismessuja (Taizé-messu, Suomalainen messu, kansanmusiikki-</p>

	-kehitetään muskaritoimintaa vastaamaan perheiden tarpeisiin		messu) järjestettiin useiden vapaaehtoisten kanssa. - Muskarikirkot ovat vaikiinnuttaneet paikkansa osana Nappulakuppilan ja muskarin toimintaa. - Muskareista kerätään vuosittain palaute, joka toimii osana opetuksen arviointia.
VARUSTAVA TOIMINTA: (miten koulutamme, ohjaamme ja valtuutamme seurakuntalaisia ottamaan vastuuta ja löytämään paikkansa?)	-kuorot ja muusikot jumalanpalveluselämässä näkyvästi mukana -kanttorit mukana seurakunnan toiminnassa myös kuorolaisten ja muiden musiikkivapaaehtoisten kanssa -kanttorit ovat mahdollistajina musiikin vapaaehtoisille ottaa vastuuta- kiinnostava toiminta ja hyvän toimintaympäristön luominen tärkeää sitoutumiselle	-musiikki tärkeässä osassa jumalanpalveluselämässä -evankeliumia musiikin kautta! -kanttori tekee itsensä toisinaan tarpeettomaksi -Muskareiden ja lapsikuoron kautta pyritään lapsen musiikin rakkauden ilon heittämiseen, kestävän musiikkisuhteen tukemiseen ja perheiden osallistamiseen jumalanpalveluselämään	- Muuramen seurakunnassa on paljon vapaaehtoisten itsenäisesti järjestämää musiikkitoimintaa. Musiikkityön kautta on tuettu toimintaa hankkimalla soittimet vapaaehtoisten käyttöön. -Isosille järjestettiin ukulele-opetusta osana isoskoulutusta. Isosten musiikinopetus jatkuu vuonna 2025.

	TA kuluva	TA muutokset	TA yhteensä	Toteuma	Yli-Ali	T-%
1012200220 - Musiikki						
Toimintatuotot (ulkoiset)	500,00		500,00	9 522,82	-9 022,82	1 904,6
Toimintakulut (ulkoiset)	-62 550,00		-62 550,00	-71 838,08	9 288,08	114,8
Toimintakate 1	-62 050,00		-62 050,00	-62 315,26	265,26	100,4
Toimintakulut (sisäiset)				-31 976,75	31 976,75	0,0
Toimintakate 2	-62 050,00		-62 050,00	-94 292,01	32 242,01	152,0
Laskennalliset erät				-41 249,12	41 249,12	0,0
Sisäiset vyörytyserät				-41 249,12	41 249,12	0,0
Työalakatte (ulkoiset ja sisäiset)	-62 050,00		-62 050,00	-135 541,13	73 491,13	218,4

Kasvatuksen tiimi:

Varhaiskasvatus 231

Varhaiskasvatuksen tehtäväalue tuottaa kaiken alle kouluikäisille järjestetyn toiminnan. Varhaiskasvatusta on päiväkerho- ja pyhäkoulutoiminta sekä perhekerhotyö. Perhekerhotyötä Mallilan seurakunnassa ovat mm. äiti-lapsi -kerhot, perhekahvilat ja avoimet päiväkerhot.

Nuorisotyö 236

Nuorisotyön tehtäväalue järjestää kaiken kouluikäisten lasten ja nuorten toiminnan. Nuorisotyötä on varhaisnuorisotyö, nuorisotyö, erityisnuorisotyö, partio, muu lapsi- ja nuorisotyö sekä koulu- ja oppilaitostyö.

Koulu- ja oppilaitostyötä ovat mm. päivänavaukset, kouluvierailut, leirikoulutoiminta ja kerhotoiminta yhteistyössä koulun kanssa.

Nuorisotyön avulla tuetaan nuorten hengellistä kasvua ja seurakuntayhteyden vahvistumista, mikä tapahtuu kohtaamisen, osallistamisen ja sitouttamisen keinoin nuorten erilaiset elämäntilanteet huomioiden.

TEEMA:	TOIMINTA:	TAVOITELTU VAIKUTUS:	ARVIOINTI VUODEN LOPUSSA:
<p>TAVOITTAVA TOIMINTA: (miten tavoitamme, kutsumme ja kohtaamme seurakuntalaisia?)</p>	<p>- Polku-toimintamallin syventäminen 0-6v: Vauvapiirit, perhepäivät ja -illat, perhekerhot, muskari, 3v-synttärät 7-14v: kouluikäisten kerhot, Supermix, 10v-synttärät 15v+: nuortenillat, nuortenretket ja -leirit Kasvatuksen yhteinen toiminta: Yhteisvastuu-tapahtuma piispan siunaamisen yhteydessä, myös Kinkomaalla YV-tapahtuma, adventtitapahtuma, äitien- ja isänpäivän tapahtumat, Mehtolan kesä, lasten kekkerit, vanhempilapsi-toiminta, Mehtolan luontopolun päivitys, kutsutaan päiväkotia/alakouluikäisiä, eri ikäisten toimintapäivät/ pop up-tapahtumat, kouluun lähtevien siunaus.</p>	<p>Tarjota seurakuntalaisille monipuolista ja monelle ikäryhmälle sopivaa matalan kynnyksen toimintaa. Ylläpitää positiivista kuvaa seurakunnasta. Yhteistyön vahvistaminen muiden paikallisten toimijoiden kanssa. Uuden srk-kodin sisäajo</p> <ul style="list-style-type: none"> • Toiminnasta kerätty ja saatu palaute • Tapahtumien reflektointi tiimin kanssa, jaetaan kokemuksia ja kirjataan ne ylös, tiimimüistion esityslistoille tapahtumien arviointi. 	<p>-Seurakuntalaisilta saatu palaute kasvatuksen yhteisistä tapahtumista ja toiminnasta on ollut yleisesti ottaen positiivista. Toiminnassa ja tapahtumissa on ollut paljon osallistujia eli ns. turhaa toimintaa ei ole järjestetty.</p> <p>-Seurakuntalaiset ovat löytäneet hyvin uudelle seurakuntakodille. Kävijämäärät ovat kasvaneet.</p> <p>-Yhteistyötä paikallisten toimijoiden kanssa on kehitetty enimmäkseen varhaiskasvatuksen puolella. Yhteistyöverkostoissa on niin paljon kokouksia, että kaikkiin ei edes seurakunnan työntekijät ehdi paikalle.</p>
<p>SYVENTÄVÄ TOIMINTA: (miten autamme, opetamme ja rohkaisemme seurakuntalaisia uskossa?)</p>	<p>-Polku-toimintamallin syventäminen 0-6v: päiväkerhot, lastenleirit, muskari, päivähoitoyhteistyö 7-14v: Lyhty-illat, kouluyhteistyö, kesäleirit, kuoro-kerho 15v: rippikoulu, isokoulu, kouluyhteistyö -Kasvatuksen yhteinen toiminta: Perhejumalanpalvelukset/ meidän perheen kirkkohetket srk-kodilla ja iltapala</p>	<p>-Toiminnan suunnittelu yhdessä seurakuntalaisten kanssa. -Evankeliumin sanoman levittäminen -Tarjota seurakuntalaisille työkaluja ja materiaaleja oman uskonelämän rakentamiseen</p> <ul style="list-style-type: none"> • Toiminnasta kerätty ja saatu palaute • Tapahtumien reflektointi tiimin kanssa, jaetaan kokemuksia ja kirjataan ne ylös, tiimimüistion esityslistoille tapahtumien arviointi 	<p>-Nuorten vaikuttajaryhmä on vuoden aikana ollut järjestämässä nuorteniltojen ohjelmaa sekä helatorstain nuortentapahtumaa. Varhaiskasvatuksessa ja muskareissa toiminnan suunnitteleminen yhdessä osallistujien kanssa on haastavampaa kuin nuorisotyössä. Vaikuttajaryhmä voisi olla jatkossa myös mukana suunnittelemassa toimintaa/tapahtumaa myös varhaisnuorille ja/tai lapsille.</p> <p>-Evankeliumin sanoma läpileikkaa koko kasvatuksen toimintaa ikätason mukaisesti.</p>

VARUSTAVA TOIMINTA: (miten koulutamme, ohjaamme ja valtuutamme seurakuntalaisia ottamaan vastuuta ja löytämään paikkansa?)	- Polku-toimintamallin syventäminen 0-6v: päiväkerholaiset ja muskarilaiset mukana JP-elämässä, muskarikirkot 7-14v: koululaiskirkot, kirkokoyö 15v: isoskoulutus, jatkoisoskoulutus, kerhonohtajakoulutus, nuorten vaikuttajaryhmä, ehtoollisavustajakoulutus, nuorten messut	-Tuetaan lasten ja nuorten osallisuutta seurakunnassa. -Kannustamme ja tuemme seurakuntalaisia toimimaan vapaaehtoisina omia vahvuuksia käyttäen. -Kutsutaan myös lasten ja nuorten vanhempia/hooltajia aktiivisesti osalliseksi toimintaan. -Tarjota mielekästä ja sitouttavaa toimintaa seurakuntalaisille heidän tarpeensa huomioiden. • Saatu ja kerätty palaute, toiminnan reflektointi tiimin kanssa	-Lasten ryhmiä on ollut enemmän toteuttamassa lapsille ja perheille suunnattuja jumalanpalveluksia. -Nuorten vaikuttajaryhmä on tehnyt toimintaa ajatuksella ”nuorilta nuorille” -Nuoria on ollut myös toteuttamassa nuortenmessuja. -Nuoret ovat ottaneet vastuuta toiminnassa ja tapahtumissa erilaisissa tehtävissä omia vahvuuksiaan hyödyntäen.
--	---	--	---

	TA kuluva	TA muutokset	TA yhteensä	Toteuma	Yli-Ali	T-%
1012310230 - Varhaiskasvatus						
Toimintatuotot (ulkoiset)	3 300,00		3 300,00	3 015,00	285,00	91,4
Toimintakulut (ulkoiset)	-160 350,00		-160 350,00	-148 572,38	-11 777,62	92,7
Toimintakate 1	-157 050,00		-157 050,00	-145 557,38	-11 492,62	92,7
Toimintakulut (sisäiset)				-51 882,62	51 882,62	0,0
Toimintakate 2	-157 050,00		-157 050,00	-197 440,00	40 390,00	125,7
Laskennalliset erät				-83 503,25	83 503,25	0,0
Sisäiset vyörytyserät				-83 503,25	83 503,25	0,0
Työalakatete (ulkoiset ja sisäiset)	-157 050,00		-157 050,00	-280 943,25	123 893,25	178,9

	TA kuluva	TA muutokset	TA yhteensä	Toteuma	Yli-Ali	T-%
1012360235 - Nuorisotyö						
Toimintatuotot (ulkoiset)	8 775,00		8 775,00	5 168,66	3 606,34	58,9
Toimintakulut (ulkoiset)	-140 930,00		-140 930,00	-120 129,03	-20 800,97	85,2
Toimintakate 1	-132 155,00		-132 155,00	-114 960,37	-17 194,63	87,0
Toimintakulut (sisäiset)				-85 574,12	85 574,12	0,0
Toimintakate 2	-132 155,00		-132 155,00	-200 534,49	68 379,49	151,7
Laskennalliset erät				-80 070,18	80 070,18	0,0
Sisäiset vyörytyserät				-80 070,18	80 070,18	0,0
Työalakatete (ulkoiset ja sisäiset)	-132 155,00		-132 155,00	-280 604,67	148 449,67	212,3

Rippikoulu 235

Rippikoulun perustehtävänä on antaa rippikoulun kokonaissuunnitelman mukaisesti kasteopetusta seurakunnassa. Siinä rippikoulutyö liittyy seurakunnan yleiseen tavoitteeseen, jossa sen tehtävänä on ohjata kristilliseen uskoon ja kasvuun.

TEEMA:	TOIMINTA:	TAVOITELTU VAIKUTUS:	ARVIOINTI:
<p>TAVOITTAVA TOIMINTA: (miten tavoitamme, kutsumme ja kohtaamme seurakuntalaisia?)</p>	<p>Ryhmä kohtaiset tapaamiset Kutsutaan nuoria rippikoulun jälkeen seurakunnan toimintaan Seurakuntaan kuulumattomien tavoittaminen</p>	<p>1. rippikouluryhmien ryhmäytymisen tukeminen, ryhmien omilla tapaamisilla koko rippikouluvuoden ajan</p> <p>2. Rippikoulun suosion ylläpitäminen</p>	<p>Rippikoululaisilta saatu palaute viittaa siihen, että ryhmäytymisen painottamisesta ennakkotapaamisista alkaen on ollut hyötyä. Nuoret oppivat tuntemaan toisiaan paremmin jo ennen rippikoulun leirijakson alkamista.</p> <p>Rippikoulun kävi seurakunnan omilla leireillä tai päivärippikouluna 107 nuorta. Vuoteen 2023 verraten määrä oli hieman pienempi (118) ikäluokan ollessa lähes samankokoinen. Lisäksi vuonna 2024 oli 2 yksityisrippikoulun käynnyttä. Muualla rippikoulun käyneitä Muuramen seurakunnan jäseniä oli ilmoittautumistietojen mukaan 16.</p>
<p>SYVENTÄVÄ TOIMINTA: (miten autamme, opetamme ja rohkaissamme seurakuntalaisia uskossa?)</p>	<p>Rippikoululaisten elämän tilanteiden ja haasteiden huomioiminen rippikouluopetuksessa</p>	<p>Luodaan rippikouluopetukseen sellaista rakennetta, joka tukee nuorten oppimista ja leirillä jaksamista</p>	<p>Nuorten haasteita huomioitiin leireillä yksilökohtaisesti, sopien nuoren ja huoltajien kanssa miten toimitaan. Rippikoulujen rakennetta pyrittiin uudistamaan ja yhtenäistämään. Uudistus jäi kuitenkin vielä kesken ja sitä jatketaan keväällä 2025 ja pyritään saamaan käyttöön kesän 2025 rippileireille.</p>
<p>VARUSTAVA TOIMINTA: (miten koulutamme, ohjaamme ja valtuutamme seurakuntalaisia ottamaan vastuuta ja löytämään paikkansa?)</p>	<p>Isoskoulutus Jatko isoskoulutus</p>	<p>Nuoret tunsivat kuuluvansa osaksi omaa seurakuntaa ja voisivat toimia siellä omien kykyjen ja vahvuuksien mukaan Antaa enemmän työkaluja isosena toimimiseen ja hengelliseen kasvuun</p>	<p>Vuoden 2023-2024 isoskoulutuksessa aloitti 13 koulutettavaa ja isoskoulutuksesta valmistui 5 uutta isosta. Jatkoisoskoulutukseen osallistui säännöllisesti n. 5-6 nuorta.</p> <p>Syksyllä 2024 isoskoulutuksessa aloitti 35 nuorta. Jatkoisoskoulutukseen ilmoittautui 6.</p>

						Kerätyn palautteen mukaan nuoret kokevat isokoulutuksen ja isosuuden merkittäväksi ja mielekkääksi.
--	--	--	--	--	--	---

	TA kuluva	TA muutokset	TA yhteensä	Toteuma	Yli-Ali	T-%
1012350234 - Rippikoulu						
Toimintatuotot (ulkoiset)	16 900,00		16 900,00	16 848,25	51,75	99,7
Toimintakulut (ulkoiset)	-141 223,00		-141 223,00	-120 742,80	-20 480,20	85,5
Toimintakate 1	-124 323,00		-124 323,00	-103 894,55	-20 428,45	83,6
Toimintakulut (sisäiset)				-39 648,04	39 648,04	0,0
Toimintakate 2	-124 323,00		-124 323,00	-143 542,59	19 219,59	115,5
Laskennalliset erät				-61 631,22	61 631,22	0,0
Sisäiset vyörytyserät				-61 631,22	61 631,22	0,0
Työalakate (ulkoiset ja sisäiset)	-124 323,00		-124 323,00	-205 173,81	80 850,81	165,0

Diakonia 241

Diakonia on hengellisen, henkisen ja taloudellisen avun antamista apua tarvitseville ja sitä hakeville. Diakonian keinoin lievitetään kärsimystä ja inhimillistä hätää sekä välitetään Jumalan rakkautta.

TOIMINTAKERTOMUS 2024:			
TEEMA:	TOIMINTA:	TAVOITELTU VAIKUTUS:	ARVIOINTI VUODEN LOPUSSA:
<p>TAVOITTAVA TOIMINTA: (miten tavoitamme, kutsumme ja kohtaamme seurakuntalaisia?)</p>	<p>1. Taloudellinen avustaminen ja uutena työmuotona marraskuussa 2023 alkaneiden Kirkkopalveluiden ERS+ -hankkeen lahjakorttien jakamisen organisointi jatkuu. Hankkeen puitteissa tapahtuva ihmisten kokonaistilanteiden kartoittaminen Suomen talouskriisissä.</p> <p>2. Mannatupatoiminnan kehittäminen painopisteenä vapaaehtoiset ja kuntouttava työtoiminta.</p> <p>3. Lähimmäisen kammarit (3 kpl), päihde- ja kevatoiminta, omaishoitajapiirit, yhteissyntärit sekä kaikki matalankynnyksen piiritoiminta ja kaikki laistotoiminta</p> <p>4. Yhteistyö OPAS- hankkeen kanssa</p>	<p>1. Syrjäytymisvaarassa olevien muuramelaisten tavoitettava auttaminen ja voimaannuttaminen. Tavoittaa myös seurakunta- ja uskonelämästä osattomia asukkaita.</p> <p>2. Mannatuvan vapaaehtoisten ja kuntouttavassa työtoiminnassa olevien kokonaisvaltaisen hyvinvoinnin tukeminen ja lisääminen.</p> <p>3. Tutustuttaa muuramelaisia seurakuntaan läsnäolon, keskusteluavun, konkreettisen aineellisen auttamisen sekä virkistystoiminnan kautta.</p> <p>4. Mannatuvan asiakkaiden osallisuuden ja hyvinvoinnin lisääntyminen. tilastoinnin kautta työn tavoittavuuden arviointi</p>	<p>1. Joulukuussa 2023 alkoi ESR+ (Euroopan sosiaalirahasto plussa) ja Ruokaviraston aineellisen avun hanke. Hankkeen kautta saimme vähävaraisille tänä vuonna 220 S -tai K-ryhmän maksukorttia arvoltaan 40€kortti. Kortit olemme pyrkineet jakamaan tasapuolisesti eri asiakas ryhmien kesken. Joulupuukeräyksen n. 200 lahjapakettia jaettiin Mannatuvan kautta vähävaraisille lapsiperheille. Hyvinvointialueelle siirtyminen on edelleen heikentänyt sosiaalipalveluja. Esim. moni on tarvinnut apua erilaisten etuuksien hakemisessa. Saimme paljon avunpyyntöjä myös viranomaisten kautta.</p> <p>2. Mannatuvalla on tarjolla vapaaehtoistyössä ja kuntouttavassa työtoiminnassa oleville aamupala. Lisäksi heidän kanssaan keskustellaan säännöllisesti ja tarjotaan tarvittaessa apua eri tavoin (esirukous, taloudellinen apu, keskusteluapu, konkreettiset toimet kuten vienti kotiin).</p> <p>3, 4. Toimintoihin osallistuminen on ollut runsasta ja olemme pitäneet seurakunnan sanomaa yllä sanoin ja teoin. Mannatuvan asiakaslistalla on 257 taloutta ja kävijämäärä on edelleen lisääntynyt. Mannatuvalla on tärkeä merkitys yksinäisyyden lieventämisessä.</p>

<p>SYVENTÄVÄ TOIMINTA: (miten autamme, opetamme ja rohkaisemme seurakuntalaisia uskossa?)</p>	<ol style="list-style-type: none"> 1. Henkilökohtaiset tapaamiset, keskustelut ja yksityiset ehtoolliset. 2. Surutyö (Pyhäinpäivän messu, iltamusiikki ja henkilökohtaiset keskustelut) 3. Vapaaehtoisten hengellisen elämän tukeminen 4. Hartaustoiminta 	<ol style="list-style-type: none"> 1. ja 3. Henkilökohtainen kontakti mahdollistaa kristillisen sielunhoitotyön ja rukouksen sekä uskon yhteisen ihmettelyn antaen tilaisuuden syventää diakonia-asiakkaan ja vapaaehtoisen uskonelämää ja Jumala-yhteyttä. 2. Mahdollisuus sielunhoidolliseen henkilökohtaiseen ja yhteisölliseen kohtaamiseen kristillisen toivon näkökulmasta, joka lohduttaa ja auttaa surun käsittelyssä. 4. Tarjota hengellistä opetusta matalalla kynnyksellä. <p>asiakastyön ja ryhmätöiminnan reflektointi työparin ja työtiimin kanssa</p>	<p>1. Olemme kohdanneet henkilökohtaisesti 933 ihmistä. Taloudellisia avustuksia tehtiin 595 perheelle 49 538,93€ edestä. Perheitä avustettiin euromääräisesti eniten. Puheluiden, sähköpostin ja viestien kautta hoidettiin paljon asioita, joista on kirjattu kirkon tilastot.fi 8158 kontaktia.</p> <p>2. Surevia kohdattiin henkilökohtaisissa keskusteluissa; kodeissa, laitoksissa, seurakunnan tiloissa ja puhelimitse. Osallistuimme Pyhäinpäivän messuun ja iltamusiikkiin.</p> <p>4. Hartaustoiminta on luonnollinen osa diakonisia ryhmiä ja kohtaamisia. tiimi -ja etenkin parityöskentely on olennainen osa diakoniatyötä.</p>
<p>VARUSTAVA TOIMINTA: (miten koulutamme, ohjaamme ja valtuutamme seurakuntalaisia ottamaan vastuuta ja löytämään paikkansa?)</p>	<p>Vapaaehtoistoiminta Mannatuvalla: Vapaaehtoisia koulutetaan tiimin ja siihen erityisesti osoitettujen ”vanhojen” vapaaehtoisten toimesta. Järjestämme tarvittaessa vapaaehtoisille yhteisiä koulutuksia.</p> <p>Vapaaehtoisille on myös virkistystoimintaa ja toimintamuoto kohtaiset palaverit (esim. Mannatuvan vapaaehtoiset, Lähimmäisen kammarin emännät jne.)</p>	<p>Tavoitteena on osallistamisen kautta tuoda merkitystä vapaaehtoisten elämään. Toisille tämä vapaaehtoistoiminta on vastuunkannon ja elämänhallinnan harjoittelussa tärkeä työväline. Elämän mielekkyys kasvaa ja kiinnostus seurakuntaa ja uskoa kohtaan lisääntyy. Mannatuvalla on helppo kutsua vapaaehtoisia. Heistä halukkaat ohjataan mukaan myös srk:n muuhun vapaaehtoistoimintaan. vapaaehtoisille tyytyväisyyskysely</p>	<p>Vapaaehtoisille on järjestetty virkistystoimintaa, kiitosjuhlat ja tiimikohtaisia tapaamisia. Vapaaehtoisia on pyritty huomioimaan yksilöllisesti. Mannatuvan vapaaehtoisia on tullut mukaan myös AIR-messujen vapaaehtoistiimeihin.</p> <p>Mannatuvalla on vapaaehtoisia 50, Lähimmäisen kammarilla 25 ja Air-messun kyökkitiimissä 11. Mannatuvan vapaaehtoisille tehtiin tyytyväisyyskysely. Kyselyn perusteella vapaaehtoiset kokevat Mannatuvan hyvin toimivana ja mukavana paikana tehdä vapaaehtoistyötä. Työ tuvalle koetaan merkitykselliseksi: se antaa hyvän mielen, rytmiä arkeen ja tukee monella tavalla omaa hyvinvointia.</p>

	TA kuluva	TA muutokset	TA yhteensä	Toteuma	Yli-Ali	T-%
1012410240 - Diakonia						
Toimintatuotot (ulkoiset)	20 700,00		20 700,00	31 480,05	-10 780,05	152,1
Toimintakulut (ulkoiset)	-202 500,00		-202 500,00	-200 891,30	-1 608,70	99,2
Toimintakate 1	-181 800,00		-181 800,00	-169 411,25	-12 388,75	93,2
Toimintakulut (sisäiset)				-7 652,44	7 652,44	0,0
Toimintakate 2	-181 800,00		-181 800,00	-177 063,69	-4 736,31	97,4
Laskennalliset erät				-94 166,95	94 166,95	0,0
Sisäiset vyörytyserät				-94 166,95	94 166,95	0,0
Työalakate (ulkoiset ja sisäiset)	-181 800,00		-181 800,00	-271 230,64	89 430,64	149,2

	TA kuluva	TA muutokset	TA yhteensä	Toteuma	Yli-Ali	T-%
1012410241 - Diakonia-avustukset						
Toimintatuotot (ulkoiset)	12 770,00		12 770,00	17 907,58	-5 137,58	140,2
Toimintakulut (ulkoiset)	-12 770,00		-12 770,00	-17 907,58	5 137,58	140,2
Toimintakate 1	0,00		0,00	0,00	-0,00	0,0
Toimintakate 2	0,00		0,00	0,00	-0,00	0,0
Työalakate (ulkoiset ja sisäiset)	0,00		0,00	0,00	-0,00	0,0

Perheneuvonta 242

Perheneuvonta tarjoaa apua parisuhteen ja perheen vaikeuksissa sekä kriisitilanteissa terapeuttien keskusteluiden ja sielunhoidon keinoin. Perheneuvonnasta vastaa Jyväskylän seurakunta.

	TA kuluva	TA muutokset	TA yhteensä	Toteuma	Yli-Ali	T-%
1012420250 - Perheneuvonta						
Toimintakulut (ulkoiset)	-19 191,00		-19 191,00	-17 222,00	-1 969,00	89,7
Toimintakate 1	-19 191,00		-19 191,00	-17 222,00	-1 969,00	89,7
Toimintakate 2	-19 191,00		-19 191,00	-17 222,00	-1 969,00	89,7
Työalakate (ulkoiset ja sisäiset)	-19 191,00		-19 191,00	-17 222,00	-1 969,00	89,7

Sairaalasielunhoito 243

Sairaalasielunhoidon tehtävänä on huolehtia sairaala Novassa potilaiden sielunhoidosta. Sairaalasielunhoidon järjestämisestä vastaa Jyväskylän seurakunta.

	TA ku- luva	TA muutok- set	TA yh- teensä	Toteuma	Yli- Ali	T-%
1012430251 - Sairaalasielun- hoito						
Toimintakulut (ulkoiset)	-5 776,00		-5 776,00	-5 776,00	0,00	100,0
Toimintakate 1	-5 776,00		-5 776,00	-5 776,00	0,00	100,0
Toimintakate 2	-5 776,00		-5 776,00	-5 776,00	0,00	100,0
Työalakate (ulkoiset ja sisäi- set)	-5 776,00		-5 776,00	-5 776,00	0,00	100,0

Lähetys 260

TEEMA:	TOIMINTA:	TAVOITELTU VAIKUTUS:	ARVIOINTI:
<p>TAVOITTAVA TOIMINTA: (miten tavoitamme, kutsumme ja kohtaamme seurakuntalaisia?)</p>	<ul style="list-style-type: none"> - Lähetyspiiri - Yhteydet lähetteihin ja ystävyysseurakuntiin - erilaiset keräykset - Kauneimmat joululaulut - biblia seuran paikallinen toiminta - tilaisuuksia läh. työn hyväksi - kouluhartaudet 	<p>Seurakuntalaiset saataisiin kiinnostumaan lähetystyöstä. Ideoita eri tavoin toimimisesta ja halua itse ottaa vastuuta Lähetystyön huomioiminen ja vastuunottaminen kaikilla työaloilla</p>	<p>Lähetyspiiri toiminut säännöllisesti. Piiriläiset alkavat olla iäkkäitä ja muistohartauksia ollut monia kuluneen vuoden aikana</p> <p>Lähetteihin pidetty yhteyttä ja heille on kerätty varoja erilaisten toimintojen yhteydessä. vuotuiset pääkeräykset: YV-keräys, Kauneimmat joululaulut.</p>
<p>SYVENTÄVÄ TOIMINTA: (miten autamme, opetamme ja rohkaissamme seurakuntalaisia uskossa?)</p>	<p>Tutustutaan erilaisiin mahdollisuuksiin tehdä ja osallistua lähetystyöhön. Mahdolliset vierailut ja tutustumiskäynnit lähettien vierailut</p>	<p>Tavoitteena rohkaista seurakuntalaisia ottamaan vastuuta ja osallistumaan monin eri tavoin lähetystyöhön</p>	<p>Keväällä kerättiin ja syksyllä vietiin avustuskuorma Viroon ja jaettiin Ridalaan, Mardnaan ja Michlin vanhainkotiin. Erityisesti Mardnan kahvilaa tuettu viemällä mm. kaasuhella joka mahdollistaa ruokatarjoilun vähävaraisille kahvilassa – hankittiin Mehtolan kesäpäivien kahvilan tuotolla</p> <p>Vuorovaikutteista yhteistyötä mietittiin yhdessä ystävyysseurakuntien ja lähettien kanssa.</p> <p>Uusia toimintatapoja ja ideoita kaivataan aina lisää. Vuoden alussa perustettiin lähetystyön ohjausryhmä seurakuntalaisista. Ryhmä toimii säännöllisesti kaksikolme kertaa lukukaudessa lähetysseurain johdolla.</p> <p>Syksyllä tehtiin retki Seinäjoella pidettyihin lähetysjuhliin</p> <p>Vapaaehtoisia aktivoitiin tekemään monenlaisia</p>

			myytäviä tuotteita lähettyksen hyväksi. Tuotteita valmistettiin käsityöpiirissä ja Mannatuvan askartelupiirissä. Monet seurakuntalaiset valmistivat tuotteita myös kotonaan
VARUSTAVA TOIMINTA: (miten koulutamme, ohjaamme ja valtuutamme seurakuntalaisia ottamaan vastuuta ja löytämään paikkansa?)	Mahdollistetaan halukkaille osallistuminen esim. rovastikunnallisiin lähetystyön koulutuksiin. Tietouden lisääminen meidän omista kohteista.	Yhteistyö omien ystävyysseurakuntien ja lähettien kanssa lisääntyisi – olisi vuorovaikutteista. uusien kanavien ja mahdollisuuksien löytäminen	Koulutustilaisuuksiin ei vielä toistaiseksi ole ollut lähtijöitä. Moni asia ollut vielä hiukan sekavaa ja murroksessa organisaatio uudistuksenkin myötä ja hakee paikkaansa. Pikkuhiljaa rakennetaan...

	TA kuluva	TA muutokset	TA yhteensä	Toteuma	Yli-Ali	T-%
1012600260 - Lähetys						
Toimintatuotot (ulkoiset)	1 780,00		1 780,00	640,68	1 139,32	36,0
Toimintakulut (ulkoiset)	-77 250,00		-77 250,00	-67 380,71	-9 869,29	87,2
Toimintakate 1	-75 470,00		-75 470,00	-66 740,03	-8 729,97	88,4
Toimintakulut (sisäiset)				-5 963,08	5 963,08	0,0
Toimintakate 2	-75 470,00		-75 470,00	-72 703,11	-2 766,89	96,3
Laskennalliset erät				-29 832,58	29 832,58	0,0
Sisäiset vyörytyserät				-29 832,58	29 832,58	0,0
Työalakate (ulkoiset ja sisäiset)	-75 470,00		-75 470,00	-102 535,69	27 065,69	135,9

Muu seurakuntatyö 290

Työ, joka ei kuulu minkään muun työmuodon työalaan. Esimerkiksi erilaiset projektit, seurakunnan esilläolo kylätapahtumissa.

	TA kuluva	TA muutokset	TA yhteensä	Toteuma	Yli-Ali	T-%
1012900290 - Muu seurakuntatyö						
Toimintatuotot (ulkoiset)	52 933,00		52 933,00	76 109,57	-23 176,57	143,8
Toimintakulut (ulkoiset)	-120 376,00	-9 500,00	-129 876,00	-158 495,08	28 619,08	122,0
Toimintakate 1	-67 443,00	-9 500,00	-76 943,00	-82 385,51	5 442,51	107,1
Toimintakulut (sisäiset)				-39 133,59	39 133,59	0,0
Toimintakate 2	-67 443,00	-9 500,00	-76 943,00	-121 519,10	44 576,10	157,9
Laskennalliset erät				-62 645,98	62 645,98	0,0
Sisäiset vyörytyserät				-62 645,98	62 645,98	0,0
Työalakate (ulkoiset ja sisäiset)	-67 443,00	-9 500,00	-76 943,00	-184 165,08	107 222,08	239,4

TEEMA:	TOIMINTA:	TAVOITELTU VAIKUTUS:	ARVIOINTI VUODEN LOPUSSA:
TAVOITTAVA TOIMINTA: (miten tavoitamme, kutsumme ja kohtaamme seurakuntalaisia?)	Seurakuntakodin avajaiset ja tilojen siunaaminen helmikuussa Joulutapahtuma Muita yksittäisiä tapahtumia ja vierailijoita	uusi seurakuntakoti löytää paikkansa ja otetaan tehokkaaseen käyttöön tavoittaa ja kutsua seurakuntalaisia matalankynnyksen tapahtumien kautta osallistujamäärä palaute	Seurakuntakodin avajaiset pidettiin helmikuussa; piispa siunasi talon käyttöön Adventtitapahtuma kokosi runsaasti väkeä; tällaiselle kutsuvalle matalankynnyksen toiminnalle on tarvetta
SYVENTÄVÄ TOIMINTA: (miten autamme, opetamme ja rohkaisemme seurakuntalaisia uskossa?)	Uskon perusteet luentosarja keväällä Muu luentosarja syksyllä Raamattuluennot	perusopetuksen tarjoamista eri ikäryhmille vahvistaa identiteettiä kristittyinä osallistujamäärä palaute	Keväällä pidettiin Kristinuskon perusteet luentosarja Syksyllä pidettiin Apologia-luentosarja palautteen mukaan tarvetta on tällaisille luentosarjoille
VARUSTAVA TOIMINTA: (miten koulutamme, ohjaamme ja valtuutamme seurakuntalaisia ottamaan vastuuta ja löytämään paikkansa?)	Henkilökohtainen kutsuminen ja mentorointi Mentorikoulutus	kutsumme ihmisiä henkilökohtaisesti mukaan ja ottamaan vastuuta varustamme ja rohkaisemme seurakuntalaisia osallistujamäärä palaute	Vapaaehtoisten määrä on lisääntynyt Mentorikoulutus on tarpeellista järjestää uuden strategian myötä

HAUTAUSTOIMI (pääluokka 4)

	TA kuluva	TA muutokset	TA yhteensä	Toteuma	Yli-Ali	T-%
4 - Hautaustoimi						
Toimintatuotot (ulkoiset)	41 000,00		41 000,00	64 984,09	-23 984,09	158,5
Toimintakulut (ulkoiset)	-154 550,00	-23 215,00	-177 765,00	-184 001,88	6 236,88	103,5
Toimintakate 1	-113 550,00	-23 215,00	-136 765,00	-119 017,79	-17 747,21	87,0
Toimintakate 2	-113 550,00	-23 215,00	-136 765,00	-119 017,79	-17 747,21	87,0
Poistot ja arvonalentumiset	-5 500,00		-5 500,00	-5 824,60	324,60	105,9
Laskennalliset erät				-59 250,43	59 250,43	0,0
Sisäiset korkokulut				-5 450,36	5 450,36	0,0
Sisäiset vyörytyserät				-53 800,07	53 800,07	0,0
Työälakate (ulkoiset ja sisäiset)	-119 050,00	-23 215,00	-142 265,00	-184 092,82	41 827,82	129,4

Hautaustoimi**Tehtäväalueet ja sitovien toiminnallisten tavoitteiden toteutuminen**

Suomen evankelis-luterilaisen kirkon seurakunnilla on valtion niille lailla velvoittama eli lakisääteinen tehtävä ylläpitää hautausmaita ja huolehtia hautaustoimen palveluista. Lakisääteiset palvelut tarjotaan yhdenvertaisesti kaikille ihmisille riippumatta siitä, ovatko he seurakunnan jäseniä vai eivät. Hautaustoimen tehtävät rahoitetaan sen vuoksi valtionrahoituksella ja hautaustoimen palveluista perittävillä maksutuotoilla.

Muuramen seurakunnalla on yksi hautausmaa. Hautaustoimi huolehtii haudattaviksi tulevien vainajien hautauksesta. Hautaustoimilaki velvoittaa seurakunnan hoitamaan hautausmaansa niiden arvoa vastaavasti ja vainajia kunnioittavasti. Tärkeänä osana toimintaa on jatkuva hautaustoimen ja sen palveluiden kehittäminen, sekä monipuolisten hautausmuotojen ja hautapaikkojen riittävyyden varmistaminen myös tulevaisuudessa.

Hautausmaiden ylläpito 403

Hautausmaan kunnossapitoon ja yleisten alueiden hoitoon liittyvät tehtävät määritellään kirkkojärjestyksen 3 luvun 58 §:n mukaisessa hautausmaan hoitosuunnitelmassa. Niitä ovat mm. hautausmaan puhtaanapito, yleishoitoon kuuluva nurmikon leikkuu, kulttuurihistoriallisesti arvokkaiden hauta-alueiden hoito, vaarallisten muistomerkkien valvonta ja ilmoitusprosessi, puuston ja pensasaitojen istutukset ja niiden hoito sekä käytävien hoito ja talvikunnossapito.

	TA kuluva	TA muutok- set	TA yh- teensä	Toteuma	Yli-Ali	T-%
1014030420 - Hautausmaiden ylläpi						
Toimintatuotot (ulkoiset)	9 000,00		9 000,00	27 957,73	-18 957,73	310,6
Toimintakulut (ulkoiset)	-106 500,00	-23 215,00	-129 715,00	-134 891,71	5 176,71	104,0
Toimintakate 1	-97 500,00	-23 215,00	-120 715,00	-106 933,98	-13 781,02	88,6
Toimintakate 2	-97 500,00	-23 215,00	-120 715,00	-106 933,98	-13 781,02	88,6
Poistot ja arvonalentumiset	-5 500,00		-5 500,00	-5 824,60	324,60	105,9
Laskennalliset erät				-52 320,80	52 320,80	0,0
Sisäiset korkokulut				-5 450,36	5 450,36	0,0
Sisäiset vyörytyserät				-46 870,44	46 870,44	0,0
Työalakatte (ulkoiset ja sisäi- set)	-103 000,00	-23 215,00	-126 215,00	-165 079,38	38 864,38	130,8

Hautaaminen 404

Hautaamiseen liittyviä tehtäviä ovat hautausjärjestelyistä sopiminen, hautauslupien valvonta, haudan luovuttamiseen ja oikeuteen tulla haudatuksi hautaan liittyvät hallintotehtävät, hautakirjanpito, kuolemansyyn selvittämisestä annetun asetuksen mukaiset ilmoitukset, haudan avaaminen, peittäminen ja peruskunnostus, vainajan siirtäminen seurakunnan tiloissa ja hautausmaalla, tuhkan maahan kätkeminen, sirottelu sekä sijoittaminen kolumbaarioon.

	TA kuluva	TA muutok- set	TA yh- teensä	Toteuma	Yli-Ali	T-%
1014040440 - Hautaaminen						
Toimintatuotot (ulkoiset)	9 500,00		9 500,00	12 708,00	-3 208,00	133,8
Toimintakulut (ulkoiset)	-20 550,00		-20 550,00	-20 772,16	222,16	101,1
Toimintakate 1	-11 050,00		-11 050,00	-8 064,16	-2 985,84	73,0
Toimintakate 2	-11 050,00		-11 050,00	-8 064,16	-2 985,84	73,0
Laskennalliset erät				-6 929,63	6 929,63	0,0
Sisäiset vyörytyserät				-6 929,63	6 929,63	0,0
Työalakatte (ulkoiset ja sisäi- set)	-11 050,00		-11 050,00	-14 993,79	3 943,79	135,7

KIINTEISTÖTOIMI (pääluokka 5)

	TA kuluva	TA muutok- set	TA yhteensä	Toteuma	Yli-Ali	T-%
5 - Kiinteistötoimi						
Toimintatuotot (ulkoiset)	15 656,00		15 656,00	25 142,03	-9 486,03	160,6
Toimintakulut (ulkoiset)	-340 392,00	-66 355,00	-406 747,00	-444 451,38	37 704,38	109,3
Toimintakate 1	-324 736,00	-66 355,00	-391 091,00	-419 309,35	28 218,35	107,2

Toimintatuotot (sisäiset)				476 721,26	-476 721,26	0,0
Toimintakate 2	-324 736,00	-66 355,00	-391 091,00	57 411,91	-448 502,91	-14,7
Poistot ja arvonalentumiset	-194 505,00	110 000,00	-84 505,00	-82 327,44	-2 177,56	97,4
Laskennalliset erät				3 409,17	-3 409,17	0,0
Sisäiset korkokulut				-78 962,89	78 962,89	0,0
Sisäiset vyörytyserät				82 372,06	-82 372,06	0,0
Työalakat (ulkoiset ja sisäiset)	-519 241,00	43 645,00	-475 596,00	-21 506,36	-454 089,64	4,5

Kiinteistötoimen tehtävänä on ylläpitää seurakunnan toimitiloja niin, että ne palvelevat seurakuntaelämää parhaalla mahdollisella tavalla. Kiinteistötoimi vastaa uudisrakennus-, perusparannus- ja kunnossapitohankkeiden suunnittelusta, rakentamisesta ja toteuttamisesta sekä kiinteistöjen ylläpidosta. Kiinteistötoimessa työskentelevät hautausmaanhoitaja, suntiot. Kiinteistötoimi vastaa muiden kuin hautausmaiden kiinteistöjen piha-alueiden kunnossapitotehtävistä.

	TA kuluva	TA muutokset	TA yhteensä	Toteuma	Yli-Ali	T-%
1015020510 - Muuramen kirkko						
Toimintatuotot (ulkoiset)				495,52	-495,52	0,0
Toimintakulut (ulkoiset)	-92 100,00	-640,00	-92 740,00	-69 281,52	-23 458,48	74,7
Toimintakate 1	-92 100,00	-640,00	-92 740,00	-68 786,00	-23 954,00	74,2
Toimintatuotot (sisäiset)				209 565,56	-209 565,56	0,0
Toimintakate 2	-92 100,00	-640,00	-92 740,00	140 779,56	-233 519,56	-151,8
Poistot ja arvonalentumiset	-64 000,00		-64 000,00	-63 480,46	-519,54	99,2
Laskennalliset erät				-77 299,10	77 299,10	0,0
Sisäiset korkokulut				-75 713,32	75 713,32	0,0
Sisäiset vyörytyserät				-1 585,78	1 585,78	0,0
Työalakat (ulkoiset ja sisäiset)	-156 100,00	-640,00	-156 740,00	0,00	-156 740,00	-0,0

	TA kuluva	TA muutokset	TA yhteensä	Toteuma	Yli-Ali	T-%
1015050515 - Muut hautausmaan rak						
Toimintatuotot (ulkoiset)	2 500,00		2 500,00	4 400,00	-1 900,00	176,0
Toimintakulut (ulkoiset)	-17 150,00	-410,00	-17 560,00	-16 855,39	-704,61	96,0
Toimintakate 1	-14 650,00	-410,00	-15 060,00	-12 455,39	-2 604,61	82,7
Toimintatuotot (sisäiset)				28 933,35	-28 933,35	0,0
Toimintakate 2	-14 650,00	-410,00	-15 060,00	16 477,96	-31 537,96	-109,4

Poistot ja arvonalentumiset	-13 900,00		-13 900,00	-13 875,33	-24,67	99,8
Laskennalliset erät				-2 602,63	2 602,63	0,0
Sisäiset korkokulut				-2 602,63	2 602,63	0,0
Työalakatte (ulkoiset ja sisäiset)	-28 550,00	-410,00	-28 960,00	-0,00	-28 960,00	0,0

	TA kuluva	TA muutokset	TA yhteensä	Toteuma	Yli-Ali	T-%
1015060520 - Seurakuntatalot						
Toimintatuotot (ulkoiset)				7 106,33	-7 106,33	0,0
Toimintakulut (ulkoiset)	-92 450,00	-24 005,00	-116 455,00	-159 532,48	43 077,48	137,0
Toimintakate 1	-92 450,00	-24 005,00	-116 455,00	-152 426,15	35 971,15	130,9
Toimintatuotot (sisäiset)				156 989,18	-156 989,18	0,0
Toimintakate 2	-92 450,00	-24 005,00	-116 455,00	4 563,03	-121 018,03	-3,9
Poistot ja arvonalentumiset	-110 000,00	110 000,00	0,00		0,00	0,0
Laskennalliset erät				-4 563,03	4 563,03	0,0
Sisäiset vyörytyserät				-4 563,03	4 563,03	0,0
Työalakatte (ulkoiset ja sisäiset)	-202 450,00	85 995,00	-116 455,00	-0,00	-116 455,00	0,0

	TA kuluva	TA muutokset	TA yhteensä	Toteuma	Yli-Ali	T-%
1015070531 - As Oy Muuramensranta						
Toimintatuotot (ulkoiset)	6 996,00		6 996,00	6 996,00	0,00	100,0
Toimintakulut (ulkoiset)	-4 212,00		-4 212,00	-3 979,64	-232,36	94,5
Toimintakate 1	2 784,00		2 784,00	3 016,36	-232,36	108,3
Toimintakate 2	2 784,00		2 784,00	3 016,36	-232,36	108,3
Laskennalliset erät				-1 079,79	1 079,79	0,0
Sisäiset vyörytyserät				-1 079,79	1 079,79	0,0
Työalakatte (ulkoiset ja sisäiset)	2 784,00		2 784,00	1 936,57	847,43	69,6

	TA kuluva	TA muutokset	TA yhteensä	Toteuma	Yli-Ali	T-%
1015090541 - Mehtola						
Toimintatuotot (ulkoiset)	3 000,00		3 000,00	3 585,91	-585,91	119,5
Toimintakulut (ulkoiset)	-31 150,00		-31 150,00	-31 788,24	638,24	102,0
Toimintakate 1	-28 150,00		-28 150,00	-28 202,33	52,33	100,2
Toimintatuotot (sisäiset)				29 928,64	-29 928,64	0,0
Toimintakate 2	-28 150,00		-28 150,00	1 726,31	-29 876,31	-6,1
Poistot ja arvonalentumiset	-2 000,00		-2 000,00	-762,68	-1 237,32	38,1
Laskennalliset erät				-963,63	963,63	0,0
Sisäiset korkokulut				-223,46	223,46	0,0

Sisäiset vyörytyserät			-740,17	740,17	0,0
Työalakatte (ulkoiset ja sisäiset)	-30 150,00	-30 150,00	0,00	-30 150,00	-0,0

	TA kuluva	TA muutokset	TA yhteensä	Toteuma	Yli-Ali	T-%
1015090542 - Seurakuntamaja						
Toimintatuotot (ulkoiset)	500,00		500,00	362,91	137,09	72,6
Toimintakulut (ulkoiset)	-13 030,00	-22 400,00	-35 430,00	-48 264,11	12 834,11	136,2
Toimintakate 1	-12 530,00	-22 400,00	-34 930,00	-47 901,20	12 971,20	137,1
Toimintatuotot (sisäiset)				51 304,53	-51 304,53	0,0
Toimintakate 2	-12 530,00	-22 400,00	-34 930,00	3 403,33	-38 333,33	-9,7
Poistot ja arvonalentumiset	-3 000,00		-3 000,00	-2 848,30	-151,70	94,9
Laskennalliset erät				-555,03	555,03	0,0
Sisäiset korkokulut				-166,86	166,86	0,0
Sisäiset vyörytyserät				-388,17	388,17	0,0
Työalakatte (ulkoiset ja sisäiset)	-15 530,00	-22 400,00	-37 930,00	-0,00	-37 930,00	0,0

	TA kuluva	TA muutokset	TA yhteensä	Toteuma	Yli-Ali	T-%
1015090551 - Pappila						
Toimintatuotot (ulkoiset)				100,00	-100,00	0,0
Toimintakulut (ulkoiset)	-21 850,00	-400,00	-22 250,00	-20 935,64	-1 314,36	94,1
Toimintakate 1	-21 850,00	-400,00	-22 250,00	-20 835,64	-1 414,36	93,6
Toimintakate 2	-21 850,00	-400,00	-22 250,00	-20 835,64	-1 414,36	93,6
Poistot ja arvonalentumiset	-1 250,00		-1 250,00	-1 360,67	110,67	108,9
Laskennalliset erät				-256,62	256,62	0,0
Sisäiset korkokulut				-256,62	256,62	0,0
Työalakatte (ulkoiset ja sisäiset)	-23 100,00	-400,00	-23 500,00	-22 452,93	-1 047,07	95,5

	TA kuluva	TA muutokset	TA yhteensä	Toteuma	Yli-Ali	T-%
1015100590 - Maa- ja metsätalous						
Toimintatuotot (ulkoiset)	660,00		660,00	658,12	1,88	99,7
Toimintakulut (ulkoiset)	-2 510,00		-2 510,00	-1 296,38	-1 213,62	51,6
Toimintakate 1	-1 850,00		-1 850,00	-638,26	-1 211,74	34,5
Toimintakate 2	-1 850,00		-1 850,00	-638,26	-1 211,74	34,5
Poistot ja arvonalentumiset	-355,00		-355,00		-355,00	0,0
Laskennalliset erät				-351,74	351,74	0,0
Sisäiset vyörytyserät				-351,74	351,74	0,0
Työalakatte (ulkoiset ja sisäiset)	-2 205,00		-2 205,00	-990,00	-1 215,00	44,9

	TA kuluva	TA muutokset	TA yhteensä	Toteuma	Yli-Ali	T-%
1015120595 - Keittiötoimi						
Toimintatuotot (ulkoiset)	2 000,00		2 000,00	1 437,24	562,76	71,9
Toimintakulut (ulkoiset)	-62 300,00	-18 500,00	-80 800,00	-92 517,98	11 717,98	114,5
Toimintakate 1	-60 300,00	-18 500,00	-78 800,00	-91 080,74	12 280,74	115,6
Toimintakate 2	-60 300,00	-18 500,00	-78 800,00	-91 080,74	12 280,74	115,6
Laskennalliset erät				91 080,74	-91 080,74	0,0
Sisäiset vyörytyserät				91 080,74	-91 080,74	0,0
Työalakat (ulkoiset ja sisäiset)	-60 300,00	-18 500,00	-78 800,00	-0,00	-78 800,00	0,0

2 Tuloslaskelmaosan toteutuminen

Talousarvion tuloslaskelmaosan toteumavertailu ulkoinen

	Toteuma 2023	TA 2024	TA muutokset 2024	TA yhteensä 2024	Toteuma 2024	Yli-ali	T-%
Toimintatuotot	236 709,78	227 864,00		227 864,00	310 895,34	-83 031,34	136,4
Korvaukset	95 314,56	119 233,00		119 233,00	115 436,77	3 796,23	96,8
301000 Korvaukset valtiolta ja kunnilta	28 188,87	47 933,00		47 933,00	55 919,44	-7 986,44	116,7
304000 Korvaukset muilta seurakunnilta	51 813,51	46 300,00		46 300,00	47 534,29	-1 234,29	102,7
306000 Muut korvaukset	15 312,18	25 000,00		25 000,00	11 983,04	13 016,96	47,9
Myyntituotot	2 908,47	1 200,00		1 200,00	2 574,62	-1 374,62	214,6
312000 Ruoka- ja muu elintarvikemyynti	207,60	700,00		700,00		700,00	
312100 Pöytäliinat, kynttilät, kukat ym. koristelu					803,22	-803,22	
312400 Kioski- ja matkamuistotuotot	0,00				0,00	0,00	
312500 Pääsylippu- ja käsiohjelmatuotot	2 503,20	500,00		500,00	1 435,00	-935,00	287,0
312700 Kirja-, lehti- ja muut julkaisutuotot	100,00				100,00	-100,00	
312900 Kortti-, adressi- ja merkkituotot	93,80				53,00	-53,00	
313300 Postitustuotot	0,00				0,00	0,00	
314900 Muut myyntituotot	3,87				183,40	-183,40	
Maksutuotot	79 871,26	73 805,00		73 805,00	99 311,93	-25 506,93	134,6
317000 Ruoka- ja kahvimaksut	1 210,24	1 150,00		1 150,00	2 916,64	-1 766,64	253,6
318000 Leirimaksut	17 580,00	20 900,00		20 900,00	16 630,00	4 270,00	79,6
319000 Retki- ja kurssimaksut	11 645,00	7 555,00		7 555,00	10 167,00	-2 612,00	134,6
319400 Kerhomaksut	2 310,00	1 300,00		1 300,00	2 765,00	-1 465,00	212,7

319900 Seurakuntatyön muut maksut	495,08			4 002,50	-4 002,50	
321000 Haudan lunastusmaksut	9 406,50	8 500,00	8 500,00	17 300,00	-8 800,00	203,5
321100 Hautauspalvelumaksut	10 824,83	9 500,00	9 500,00	12 708,00	-3 208,00	133,8
321500 Muistomerkki- ja hautapalkkimak- sut	460,63	500,00	500,00	851,84	-351,84	170,4
321900 Muut hautaustoimen maksut	1 148,00	700,00	700,00	2 124,00	-1 424,00	303,4
323200 Hautojen kesähoitomaksut	14 349,21	16 000,00	16 000,00	15 527,11	472,89	97,0
323800 Jaksotetut haudanhoitomaksut	8 531,83	6 500,00	6 500,00	8 791,25	-2 291,25	135,2
324000 Henkilöstöltä perittävät ruokamak- sut	1 247,37	1 200,00	1 200,00	1 560,65	-360,65	130,1
325000 Muut maksut ja korvaukset	662,57			3 967,94	-3 967,94	
Vuokratuotot	14 281,92	14 656,00	14 656,00	21 611,51	-6 955,51	147,5
330000 Asuin- ja muiden huoneistojen vuokrat	6 996,00	6 996,00	6 996,00	6 996,00	0,00	100,0
345000 Kiinteistöjen vuokrat	658,12	660,00	660,00	658,12	1,88	99,7
353000 Vuokrat seurakuntatilojen käytöstä	6 627,80	7 000,00	7 000,00	13 867,39	-6 867,39	198,1
357000 Muut vuokratuotot				90,00	-90,00	
Kolehdit, keräykset ja lahjoitusvarat	4 886,87	1 970,00	1 970,00	8 556,11	-6 586,11	434,3
362000 Jumalanpalveluskolehdit	243,00	300,00	300,00		300,00	
363000 Muut kolehdit	907,10			6 061,61	-6 061,61	
364000 Rahankeräys	1 460,00			1 559,22	-1 559,22	
365000 Myyjäistuotot				211,68	-211,68	
367000 Muut lahjoitustuotot	0,00			212,68	-212,68	
368000 Yhteisvastuukeräyksen srk-osuus tuotosta	165,16	970,00	970,00	510,92	459,08	52,7
368100 Yhteisvastuukeräyksen muut tuotot	1 812,56	200,00	200,00		200,00	
368200 Yhteisvastuukeräyksen myyjäiset	172,60	500,00	500,00		500,00	
368400 Yhteisvastuukeräyksen konsertit	126,45					
Tuet ja avustukset	33 915,14	17 000,00	17 000,00	58 934,37	-41 934,37	346,7
371000 Palkkatuki	2 737,25			24 133,89	-24 133,89	
372000 Korvaus työterveyshuollosta	5 760,70	5 000,00	5 000,00	6 492,90	-1 492,90	129,9
375000 Muut tuet ja avustukset	25 417,19	12 000,00	12 000,00	28 307,58	-16 307,58	235,9
Muut toimintatuotot	5 531,56			4 470,03	-4 470,03	
381000 Vakuutuskorvaukset omaisuus- ja toimintavakuutuksi	4 806,56			2 760,19	-2 760,19	
381100 Perintätuotot	155,00			155,00	-155,00	
381500 Irtaimiston ja kaluston myynti	530,00			395,01	-395,01	
383000 Muut tuotot	40,00			1 159,83	-1 159,83	
Toimintakulut	-2 073 621,33	-2 208 878,00	-126 070,00	-2 334 948,00	-2 354 192,34	19 244,34
Henkilöstökulut	-1 230 108,71	-1 345 250,00	-32 500,00	-1 377 750,00	-1 366 601,01	99,2

Palkat ja palkkiot	-1 008 957,99	-1 091 350,00	-29 000,00	-1 120 350,00	-1 159 280,80	38 930,80	103,5
Henkilösivukulut	-228 254,86	-253 900,00	-3 500,00	-257 400,00	-249 536,13	-7 863,87	96,9
Henkilökulujen oikaisuerät	7 104,14				42 215,92	-42 215,92	
Palvelujen ostot	-491 155,35	-569 146,00	-41 500,00	-610 646,00	-596 932,43	-13 713,57	97,8
430000 Postipalvelut	-5 997,60	-6 750,00		-6 750,00	-6 686,74	-63,26	99,1
431100 Painatukset	-433,22	-1 200,00		-1 200,00	-46,12	-1 153,88	3,8
431150 Srk- ja tiedotuslehtien painatukset	0,00						
431200 Ilmoitukset	-17 258,05	-20 900,00		-20 900,00	-18 804,47	-2 095,53	90,0
432000 Toimistopalvelut	-5 291,92	-5 000,00		-5 000,00	-5 533,05	533,05	110,7
432100 Rahoitus- ja pankkipalvelut	-3 157,29	-3 100,00		-3 100,00	-4 109,06	1 009,06	132,6
433000 ICT-palvelut	-32 201,31	-45 350,00		-45 350,00	-52 474,21	7 124,21	115,7
433500 Puhtaanapitopalvelut	-2 873,76	-12 500,00		-12 500,00	-2 602,80	-9 897,20	20,8
434000 Haudankaivuupalvelut	-1 767,00	-2 000,00		-2 000,00	-1 140,80	-859,20	57,0
435000 Rakennusten rakentamis- ja kunnossapitopalvelut	-4 698,03	-32 100,00	-22 000,00	-54 100,00	-72 277,36	18 177,36	133,6
435100 Rakennusten suunnittelupalvelut		-4 000,00		-4 000,00		-4 000,00	
435300 Kiinteistöjen huoltopalvelut	-995,12	-8 200,00		-8 200,00	-214,62	-7 985,38	2,6
435320 Sähköhuollot					-58,41	58,41	
435400 Vartiointi- ja hälytyspalvelut	-6 561,05	-10 440,00		-10 440,00	-8 187,84	-2 252,16	78,4
435600 Alueiden rakentamis- ja kunnossapitopalvelut	-26 263,01	-19 100,00	-7 000,00	-26 100,00	-34 489,76	8 389,76	132,1
435700 Jätehuolto	-3 613,05	-7 800,00		-7 800,00	-8 110,88	310,88	104,0
436000 Koneiden ja laitteiden kunnossapitopalvelut	-21 839,20	-10 700,00		-10 700,00	-12 236,54	1 536,54	114,4
436200 Metsänhoitokulut	-21 486,07						
437000 Matkakustannukset (oma henkilöstö)	-31 370,23	-33 003,00		-33 003,00	-23 327,89	-9 675,11	70,7
437200 Matkakustannukset (ulkop.)	-15 620,85	-9 050,00	-2 500,00	-11 550,00	-9 669,84	-1 880,16	83,7
437600 Ravitsemuspalvelut, henkilöstö	-3 314,90	-7 120,00		-7 120,00	-3 487,49	-3 632,51	49,0
437700 Ravitsemuspalvelut, muut	-3 481,94	-9 210,00		-9 210,00	-6 403,61	-2 806,39	69,5
438500 Kuljetuspalvelut	-14 086,09	-19 200,00		-19 200,00	-24 915,25	5 715,25	129,8
439000 Koulutuspalvelut, henkilöstö	-13 833,97	-15 800,00		-15 800,00	-15 375,65	-424,35	97,3
439100 Koulutuspalvelut, muut	-2 141,55	-2 700,00		-2 700,00	-5 746,87	3 046,87	212,8
439300 Työterveyshuolto	-47 449,83	-30 000,00	-10 000,00	-40 000,00	-50 480,03	10 480,03	126,2
439500 Tapaturmakulut	-500,00						
440000 Asiantuntijapalvelut	-12 118,07	-34 750,00		-34 750,00	-38 527,55	3 777,55	110,9
440200 Kuva- ja taittopalvelut		-1 000,00		-1 000,00	-496,00	-504,00	49,6
440300 Mainonta- ja markkinointipalvelut	-2 034,07						
440500 Retki-, musiikki- ja ohjelmapalvelut	-80 278,35	-103 300,00		-103 300,00	-78 216,01	-25 083,99	75,7
440550 JuEL:n alaiset ostopalvelut					-400,00	400,00	
440700 Tekijänoikeusmaksut	-1 794,00	-1 800,00		-1 800,00	-1 818,39	18,39	101,0

442000 Toimintavakuutukset	-9 769,83	-9 500,00		-9 500,00	-9 930,31	430,31	104,5
442100 Omaisuusvakuutukset	-9 370,86	-11 980,00		-11 980,00	-10 542,37	-1 437,63	88,0
443500 Yhteistyökorvaukset	-57 040,20	-63 193,00		-63 193,00	-55 243,70	-7 949,30	87,4
446500 Palvelukeskusmaksut Kipa	-20 917,88	-18 500,00		-18 500,00	-24 424,75	5 924,75	132,0
447000 Muut palvelut	-11 597,05	-9 900,00		-9 900,00	-10 954,06	1 054,06	110,6
Vuokratulut	-63 296,31	-29 562,00		-29 562,00	-25 345,56	-4 216,44	85,7
450100 Vuokrat					-120,00	120,00	
453000 Rakennusten ja huoneistojen vuokrat	-52 297,14	-14 600,00		-14 600,00	-12 893,86	-1 706,14	88,3
456000 Koneiden ja laitteiden vuokrat	-5 781,01	-8 000,00		-8 000,00	-5 589,46	-2 410,54	69,9
458000 Muut vuokrat	-1 456,16	-2 750,00		-2 750,00	-2 836,60	86,60	103,1
458140 Asuinhuoneistojen hoitovastikkeet	-3 762,00	-4 212,00		-4 212,00	-3 905,64	-306,36	92,7
Aineet ja tarvikkeet	-168 251,16	-170 440,00	-42 600,00	-213 040,00	-240 999,84	27 959,84	113,1
Ostot tilikauden aikana	-168 251,16	-170 440,00	-42 600,00	-213 040,00	-240 999,84	27 959,84	113,1
460000 Kalusteet	-1 503,70	-1 300,00	-1 600,00	-2 900,00	-3 432,94	532,94	118,4
461000 ICT-laitteet ja tarvikkeet	-3 856,25	-1 300,00		-1 300,00	-4 280,34	2 980,34	329,3
462000 Muut koneet ja laitteet	-6 177,36	-12 750,00		-12 750,00	-10 982,09	-1 767,91	86,1
464000 Toimistotarvikkeet ja -materiaalit	-7 066,90	-5 500,00		-5 500,00	-6 706,87	1 206,87	121,9
466500 Työvälineet ja työkalut	-8 093,32	-2 100,00	-3 000,00	-5 100,00	-7 262,08	2 162,08	142,4
467000 Elintarvikkeet	-31 030,73	-27 400,00	-15 000,00	-42 400,00	-41 391,66	-1 008,34	97,6
467600 Keittiövälineet ja astiastot	-536,39	-1 500,00	-1 500,00	-3 000,00	-3 083,29	83,29	102,8
468000 Puhdistusaineet ja -tarvikkeet	-845,31	-4 100,00	-2 000,00	-6 100,00	-5 907,10	-192,90	96,8
469000 Poltto- ja voiteluaineet	-1 733,02	-2 000,00		-2 000,00	-1 780,02	-219,98	89,0
470000 Lämmitys	-18 509,50	-26 200,00		-26 200,00	-17 839,82	-8 360,18	68,1
471000 Sähkö	-34 044,21	-27 750,00	-15 000,00	-42 750,00	-48 979,61	6 229,61	114,6
471300 Vesi	-1 628,62	-2 400,00		-2 400,00	-2 488,08	88,08	103,7
472000 Rakennus-, korjaus- ja huoltotarvikkeet	-797,98	-2 500,00	-1 500,00	-4 000,00	-9 038,08	5 038,08	226,0
472500 Puutarhatarvikkeet ja -aineet	-1 623,79	-3 200,00		-3 200,00	-1 998,87	-1 201,13	62,5
472600 Kukat, kynttilät ja ehtoollistarvikkeet	-6 965,03	-8 150,00		-8 150,00	-10 494,75	2 344,75	128,8
472900 Suojavaatteet	-1 228,50	-1 800,00		-1 800,00	-2 434,20	634,20	135,2
473050 Sakraaliesineet ja -vaatteisto	-100,90				-5 903,20	5 903,20	
473100 Opetusvälineet ja kerhotarvikkeet	-3 087,15	-8 520,00		-8 520,00	-4 639,26	-3 880,74	54,5
473200 Kirjat, lehdet sekä kuva- ja äänimateriaalit	-5 678,52	-8 020,00		-8 020,00	-10 199,23	2 179,23	127,2
473800 Lahjaesineet ja huomionosoitukset	-9 955,84	-5 850,00		-5 850,00	-11 440,07	5 590,07	195,6
474000 Muut aineet, tarvikkeet ja tavarat	-23 788,14	-18 100,00	-3 000,00	-21 100,00	-30 718,28	9 618,28	145,6
Annetut avustukset	-99 373,15	-72 670,00		-72 670,00	-96 126,96	23 456,96	132,3
480000 Lähetystyö	-25 500,00	-25 000,00		-25 000,00	-25 000,00	0,00	100,0

480500 Kansainvälinen diakonia	-9 100,00	-9 100,00		-9 100,00	-9 100,00	0,00	100,0
483000 Diakonia-avustukset	-49 630,60	-33 770,00		-33 770,00	-48 799,73	15 029,73	144,5
484000 Stipendit ja tunnustuspalkinnot	-2 893,08				-1 050,00	1 050,00	
486000 Lähetetyt yhteisvastuukeräyksen tuotot	-2 111,61						
489000 Muut avustukset	-10 137,86	-4 800,00		-4 800,00	-12 177,23	7 377,23	253,7
Muut toimintakulut	-21 436,65	-21 810,00	-9 470,00	-31 280,00	-28 186,54	-3 093,46	90,1
491000 Maksettavat verot	-1 275,92	-1 000,00		-1 000,00	895,00	-1 895,00	-89,5
491200 Kiinteistövero	-15 665,56	-17 300,00	-9 470,00	-26 770,00	-24 769,57	-2 000,43	92,5
493000 Jäsenmaksut	-2 779,26	-3 210,00		-3 210,00	-2 923,02	-286,98	91,1
494000 Erytyiskatteisten rahastojen netto-tuoton siirto		-200,00		-200,00		-200,00	
495000 Luottotappiot	-1 303,25				-339,41	339,41	
496000 Muut kulut	-412,66	-100,00		-100,00	-1 049,54	949,54	1 049,5
TOIMINTAKATE	-1 836 911,55	-1 981 014,00	-126 070,00	-2 107 084,00	-2 043 297,00	-63 787,00	97,0
Kirkollisverotulot	2 319 546,15	2 389 000,00		2 389 000,00	2 360 789,44	28 210,56	98,8
Valtionrahoitus	211 373,04	212 590,00		212 590,00	214 464,00	-1 874,00	100,9
Verotuskulut	-27 472,07	-31 100,00		-31 100,00	-30 194,85	-905,15	97,1
Kirkon rahastomaksut	-183 510,00	-189 200,00		-189 200,00	-189 282,00	82,00	100,0
Rahoitustuotot ja -kulut	-25 465,29	-109 600,00		-109 600,00	-88 788,63	-20 811,37	81,0
Korkotuotot	24 600,60	2 500,00		2 500,00	22 851,64	-20 351,64	914,1
601000 Korkotuotot talletuksista ja rahamarkkinasijoit.	2 002,50	2 500,00		2 500,00	2 025,00	475,00	81,0
602000 Muut korkotuotot	22 598,10				20 826,64	-20 826,64	
Muut rahoitustuotot	2 440,22	900,00		900,00	2 309,13	-1 409,13	256,6
605000 Osinkotuotot	2 440,22	900,00		900,00	2 309,13	-1 409,13	256,6
Korkokulut	-50 994,01	-113 000,00		-113 000,00	-113 923,84	923,84	100,8
610000 Korkokulut lainoista	-50 793,87	-113 000,00		-113 000,00	-113 877,40	877,40	100,8
613000 Viivästyskorkokulut	-200,14				-46,44	46,44	
Muut rahoituskulut	-1 512,10				-25,56	25,56	
626000 Muut rahoituskulut	-1 512,10				-25,56	25,56	
VUOSIKATE	457 560,28	290 676,00	-126 070,00	164 606,00	223 690,96	-59 084,96	135,9
Poistot ja arvonalentumiset	-136 347,16	-200 005,00	110 000,00	-90 005,00	-88 152,04	-1 852,96	97,9
Suunnitelman mukaiset poistot	-136 347,16	-200 005,00	110 000,00	-90 005,00	-88 152,04	-1 852,96	97,9
643000 Poistot hautaustoimen pysyvistä vastaavista	-7 791,76	-7 500,00		-7 500,00	-7 791,76	291,76	103,9
646000 Poistot rakennuksista	-121 909,63	-184 900,00	110 000,00	-74 900,00	-74 938,95	38,95	100,1
649000 Poistot kiinteistä rakenteista ja laitteista	-6 645,77	-7 605,00		-7 605,00	-5 421,33	-2 183,67	71,3
Erilliskirjanpitoa hoidetut rahastot	0,00	-2 500,00		-2 500,00	0,00	-2 500,00	0,0
Tuotot	24 883,54	25 000,00		25 000,00	26 343,36	-1 343,36	105,4
Kulut	-26 539,85	-27 500,00		-27 500,00	-28 338,01	838,01	103,0
Siirrot rahastosta/rahastoon	1 656,31				1 994,65	-1 994,65	
TILIKAUDEN TULOS	321 213,12	88 171,00	-16 070,00	72 101,00	135 538,92	-63 437,92	188,0
Tilikauden ylijäämä (alijaama)	321 213,12	88 171,00	-16 070,00	72 101,00	135 538,92	-63 437,92	188,0

Verotulot ja valtionrahoitus

Tilivuosi	Kirkollisveroprosentti	Kirkollisvero	Valtionrahoitus
2024	1,55	2 360 789,44	214 464,00
2023	1,55	2 319 546,15	211 373,04
2022	1,55	2 025 463,60	203 184,00
2021	1,55	1 980 762,16	198 636,00
2020	1,55	2 005 117,14	196 464,00
2019	1,55	1 926 414,58	192 300,00

Kirkollisvero on tarkoitettu varsinaisiin seurakunnallisiin tehtäviin ja valtionrahoitus seurakunnan lakisääteisten yhteiskunnallisten tehtävien (hautausoimi, väestökirjanpito ja kulttuurihistoriallisesti arvokkaiden kohteiden ylläpito) hoitoon.

Verotuloiksi on merkitty tässä taulukossa tulot, jotka ko. vuonna on kirjanpidossa kirjattu verotuloiksi.

3 Investointiosan toteutuminen

Investointiosa toteumavertailu

Tulosyksikkö	Kustannusarvio	Toteuma yhteensä	Ed. vuosien käyttö	TA kuluva	Talousarvio muutokset	Talousarvio muutosten jälkeen	Toteuma kuluva menot	To-teuma kuluva tulot	Toteuma kuluva yhteensä	Yli/Ali	T-%
1015060520 - Seurakuntatalot	0,00	-4 497 588,33	-4 409 592,41				-87 995,92		-87 995,92	87 995,92	
2006620 - Seurakuntatalot	0,00	-4 468 097,41	-4 380 101,49				-87 995,92		-87 995,92	87 995,92	
2008375 - Uusi seurakuntakoti kalusteet		-29 490,92	-29 490,92								
1015090541 - Mehtola		-8 602,21	-8 602,21								
2007428 - Mehtolan saunan ulkoterassi		-8 602,21	-8 602,21								
Yhteensä	0,00	-4 506 190,54	-4 418 194,62				-87 995,92		-87 995,92	87 995,92	

4 Rahoitusosan toteutuminen

Rahoitusosa toteumavertailu

Rahoitusosan toteutumisessa osoitetaan, miten seurakunnan menot on rahoitettu.

	Toteuma 2023	TA 2024	TA muutokset 2024	TA yhteensä 2024	Toteuma 2024	Yli-ali	T-%
Tulorahoitus	457 560,28	290 676,00	-126 070,00	164 606,00	223 690,96	-59 084,96	135,9
Vuosikate	457 560,28	290 676,00	-126 070,00	164 606,00	223 690,96	-59 084,96	135,9
Investoinnit	-2 881 474,81				-87 995,92	87 995,92	
Investointimenot	-2 881 474,81				-87 995,92	87 995,92	
Varsinaisen toiminnan ja investointien nettorahavirta	-2 423 914,53	290 676,00	-126 070,00	164 606,00	135 695,04	28 910,96	82,4
Lainakannan muutokset	2 443 944,44	-195 555,00		-195 555,00	-195 555,56	0,56	100,0
Pitkäaikaisten lainojen lisäys	2 499 500,00						
Pitkäaikaisten lainojen vähennys	-195 555,56	-195 555,00		-195 555,00	-195 555,52	0,52	100,0
Lyhytaikaisten lainojen muutos	140 000,00				-0,04	0,04	
Muut maksuvalmiuden muutokset	-125 119,50				-94 971,70	94 971,70	
Toimeksiantojen varojen ja pääomien muutokset	287,00				3 604,07	-3 604,07	
Lyhytaikaisten saamisten muutos	-54 973,91				56 627,71	-56 627,71	
Korottomien pitkä- ja lyhytaikaisten velkojen muutos	-70 432,59				-155 203,48	155 203,48	
Rahoitustoiminnan nettorahavirta	2 318 824,94	-195 555,00		-195 555,00	-290 527,26	94 972,26	148,6
Rahavarojen muutos	-105 089,59	95 121,00	-126 070,00	-30 949,00	-154 832,22	123 883,22	500,3
Rahavarojen muutos (tase)	-105 089,59	143 421,00		143 421,00	-154 832,22	298 253,22	-108,0

Yhteenveto valtuuston hyväksymien sitovien määrärahojen ja tuloarvioiden toteutumisesta

Sitovuustasoa osoittava otsikko	TA 2024	TA-muutos	Muutettu TA 2024	Toteuma	Poikkeama	T-%
Käyttötalousosa	toimintakate 1					
Pääluokka 1, hallinto	-418 500,00	-10 000,00	-428 500,00	-429 245,52	745,52	100,2
Pääluokka 2, srk-toiminta	-1 124 228,00	-26 500,00	-1 150 728,00	-1 075 724,34	-75 003,66	93,5
Pääluokka 4, hautaus toimi	-113 550,00	-23 215,00	-136 765,00	-119 017,79	-17 747,21	87,0
Pääluokka 5, kiinteistötoimi	-324 736,00	-66 355,00	-391 091,00	-419 309,35	28 218,35	107,2
Tuloslaskelmaosa						
Kirkollisvero	2 389 000,00			2 360 789,44	-28 210,56	98,8
Valtionrahoitus	212 590,00			214 464,00	1 874,00	100,9
Keskusrahastomaksu	-86 300,00			-86 340,00	40,00	100,0
Eläkerahastomaksu	-102 900,00			-102 942,00	42,00	100,0
Annetut Avustukset	-72 670,00			-96 126,96	23 456,96	132,3
Saadut avustukset	0,00			28 307,58	28 307,58	
Investointiosa						
srk-koti	0,00			-87 995,92	-87 995,92	

III Tilinpäätöslaskelmat

1 Tuloslaskelma

Tuloslaskelma

	1.1.2024-31.12.2024	1.1.2023-31.12.2023
Toimintatuotot	310 895,34	236 709,78
Korvaukset	115 436,77	95 314,56
Myyntituotot	2 574,62	2 908,47
Maksutuotot	99 311,93	79 871,26
Vuokratuotot	21 611,51	14 281,92
Kolehdit, keräykset ja lahjoitusva- rat	8 556,11	4 886,87
Tuet ja avustukset	58 934,37	33 915,14
Muut toimintatuotot	4 470,03	5 531,56
Toimintakulut	-2 354 192,34	-2 073 621,33
Henkilöstökulut	-1 366 601,01	-1 230 108,71
Palkat ja palkkiot	-1 159 280,80	-1 008 957,99
Henkilösivukulut	-249 536,13	-228 254,86
Henkilökulujen oikaisuerät	42 215,92	7 104,14
Palvelujen ostot	-596 932,43	-491 155,35
Vuokratulut	-25 345,56	-63 296,31
Aineet ja tarvikkeet	-240 999,84	-168 251,16
Ostot tilikauden aikana	-240 999,84	-168 251,16
Annetut avustukset	-96 126,96	-99 373,15
Muut toimintakulut	-28 186,54	-21 436,65
TOIMINTAKATE	-2 043 297,00	-1 836 911,55
Kirkollisverotulot	2 360 789,44	2 319 546,15
Valtionrahoitus	214 464,00	211 373,04
Verotuskulut	-30 194,85	-27 472,07
Kirkon rahastomaksut	-189 282,00	-183 510,00
Rahoitustuotot ja -kulut	-88 788,63	-25 465,29
Korkotuotot	22 851,64	24 600,60
Muut rahoitustuotot	2 309,13	2 440,22
Korkokulut	-113 923,84	-50 994,01
Muut rahoituskulut	-25,56	-1 512,10
VUOSIKATE	223 690,96	457 560,28
Poistot ja arvonalentumiset	-88 152,04	-136 347,16
Suunnitelman mukaiset poistot	-88 152,04	-136 347,16
Erilliskirjanpituon hoidetut rahas- tot	0,00	0,00
Tuotot	26 343,36	24 883,54

Kulut	-28 338,01	-26 539,85
Siirrot rahastosta/rahastoon	1 994,65	1 656,31
TILIKAUDEN TULOS	135 538,92	321 213,12
Tilikauden ylijäämä (alijäämä)	135 538,92	321 213,12

2 Rahoituslaskelma

Ulkoiset tuotot ja kulut bruttomääräisinä sentin tarkkuudella.

Rahoituslaskelma

	1.1.2024-31.12.2024	1.1.2023-31.12.2023
Tulorahoitus	223 690,96	457 560,28
Vuosikate	223 690,96	457 560,28
Investoinnit	-87 995,92	-2 881 474,81
Varsinaisen toiminnan ja investointien nettorahavirta	135 695,04	-2 423 914,53
Lainakannan muutokset	-195 555,56	2 443 944,44
Pitkäaikaisten lainojen lisäys		2 499 500,00
Pitkäaikaisten lainojen vähennys	-195 555,52	-195 555,56
Lyhytaikaisten lainojen muutos	-0,04	140 000,00
Muut maksuvalmiuden muutokset	-94 971,70	-125 119,50
Toimeksiantojen varojen ja pääomien muutokset	3 604,07	287,00
Lyhytaikaisten saamisten muutos	56 627,71	-54 973,91
Korottomien pitkä- ja lyhytaikaisten velkojen muutos	-155 203,48	-70 432,59
Rahoitustoiminnan nettorahavirta	-290 527,26	2 318 824,94
Rahavarojen muutos	-154 832,22	-105 089,59
Rahavarojen muutos (tase)	-154 832,22	-105 089,59

	1.1.2024-31.12.2024	1.1.2023-31.12.2023
Rahavarojen muutos	-154 832,22	-105 089,59
Rahavarat kauden lopussa	558 659,42	713 491,64
Rahavarat kauden alussa	713 491,64	818 581,23

3 Tase

	1.1.2024-31.12.2024	1.1.2023-31.12.2023
VASTAAVAA	9 014 762,10	9 251 903,08
PYSYVÄT VASTAAVAT	8 361 846,15	8 362 002,27
Aineelliset hyödykkeet	8 346 822,12	8 346 978,24
Maa- ja vesialueet	417 799,69	417 799,69
Hautaustoimen aineelliset hyödykkeet	205 145,77	212 937,53
Rakennukset	3 141 668,42	3 208 005,16
Kiinteät rakenteet ja laitteet	26 275,91	31 697,24
Muut aineelliset hyödykkeet	58 344,00	58 344,00
Ennakkomaksut ja keskeneräiset han-	4 497 588,33	4 418 194,62
kinnat		
Sijoitukset	15 024,03	15 024,03
Osakkeet ja osuudet	15 024,03	15 024,03
TOIMEKSIANTOJEN VARAT	61 185,16	86 710,09
Muut toimeksiantojen varat	61 185,16	86 710,09
VAIHTUVAT VASTAAVAT	591 730,79	803 190,72
Saamiset	33 071,37	89 699,08
Lyhytaikaiset saamiset	33 071,37	89 699,08
Myyntisaamiset	6 021,00	34 121,71
Siirtosaamiset	27 050,37	55 577,37
Rahoitusarvopaperit	61 600,00	61 600,00
Muut arvopaperit	61 600,00	61 600,00
Rahat ja pankkisaamiset	497 059,42	651 891,64
VASTATTAVAA	9 014 762,10	9 251 903,08
OMA PÄÄOMA	6 133 328,28	5 997 789,36
Peruspääoma	1 351 494,48	1 351 494,48
Edellisten tilikausien ylijäämä/alijäämä	4 646 294,88	4 325 081,76
Tilikauden ylijäämä/alijäämä	135 538,92	321 213,12
TOIMEKSIANTOJEN PÄÄOMAT	69 893,63	91 814,49
Lahjoitusrahastojen pääomat	2 267,07	2 267,07
Muut toimeksiantojen pääomat	67 626,56	89 547,42
VIERAS PÄÄOMA	2 811 540,19	3 162 299,23
Pitkäaikainen vieras pääoma	2 259 734,52	2 451 548,51
Lainat rahoitus- ja vakuutuslaitoksilta	2 219 993,98	2 415 549,50
Saadut ennakot	39 740,54	35 999,01
Lyhytaikainen vieras pääoma	551 805,67	710 750,72
Lainat rahoitus- ja vakuutuslaitoksilta	195 561,54	195 561,58
Saadut ennakot	5 281,00	5 281,00
Ostovelat	38 261,42	84 411,54
Muut velat	64 055,83	78 202,14
Siirtovelat	248 645,88	347 294,46

IV Tilinpäätöksen liitetiedot

1 Tilinpäätöksen laatimista koskevat liitetiedot

Jaksotusperiaatteet

Tulot ja menot on merkitty tuloslaskelmaan suoriteperusteen mukaisesti.

Verotulot on kirjattu maksuperusteisesti niiden tilitysjankohdan mukaisesti ao. tilikaudelle.

Arvostusperiaatteet/Pysyvien vastaavien arvostus

Aineettomat ja aineelliset hyödykkeet: Hyödykkeet on merkitty taseeseen hankintamenoon vähennettynä suunnitelman mukaisilla poistoilla ja investointimenoihin saaduilla rahoitusosuuksilla. Muuramen seurakunnassa taseeseen aktivoidaan yli 5 000 euron hankinnat, jotka poistetaan taloudellisena vaikutusaikanaan.

Sijoitukset: Sijoitukset on merkitty taseessa hankintameno arvoon. Arvostuksen perusteena on ollut hyödykkeen todennäköisesti tulevaisuudessa kerryttämä tulo. Pysyvien vastaavien sijoitusluonteiset erät on merkitty taseeseen hankintameno.

Rahoitusomaisuus: Saamiset on merkitty taseeseen nimellisarvoon. Rahoitusomaisuusarvopaperit on merkitty taseeseen hankintameno tai sitä alempaan todennäköiseen luovutus- tai markkinahintaan.

Tulot ja menot on merkitty tuloslaskelmaan suoriteperusteen mukaisesti.

Verotulot on kirjattu maksuperusteisesti niiden tilitysjankohdan mukaisesti ao. tilikaudelle.

Avustukset: Pysyvien vastaavien aineellisten hyödykkeiden hankintaan saadut rahoitusavustukset on kirjattu suoriteperusteisesti.

2 Tilinpäätöksen esittämistapaa koskevat liitetiedot

3 Tuloslaskelman liitetiedot

Tilinpäätökseen on kirjattu kustannuspaikoittain työntekijöiden kumulatiivinen lomapalkkavelan muutos sivukuluineen 31.12.2024. Velkaan on laskettu työntekijöiden ansaitut ja pitämättömät lomat, lomaraha- ja säästövapaat niiltä työntekijöiltä, joiden palvelussuhde jatkuu tai on päättynyt 31.12.2024 mennessä eikä lopputiliä ole vielä laskettu.

Muuramen, Joutsan ja Toivakan seurakunnat perustivat yhteisen taloustoimiston 15.5.2020 alkaen. Tämän takia Muuramen seurakunnan taloushallinnon kuluista osa kohdistuu Joutsan ja Toivakan seurakunnille, joka näkyy tulopuolena taloushallinnon kustannuspaikalla ja näin vähentäen Muuramen seurakunnan osuutta palkoissa.

Kertaluonteisia eriä ei ollut tilivuoden aikana.

Puunmyyntituloja ei ollut tilivuoden aikana.

Luottotappioita kirjattiin 339,41 euroa.

Suunnitelman mukaiset poistot on laskettu seurakunnassa ennalta laaditun poistosuunnitelman mukaisesti. Kirkkovaltuusto hyväksyi 21.12.2021 poistosuunnitelman muutoksen, jolla seurakunnan käyttöomaisuuden poistoajat on muutettu vastaamaan kirkkohallituksen ohjetta: ”Käyttöomaisuuskirjanpito ja suunnitelman mukaisten poistojen laskeminen” mukaisia suosituspöytäkirjoja, lukuun ottamatta seurakuntakodin poistoaikaa, joka olisi liian nopea pienelle seurakunnalle uuden seurakuntakodin valmistuttua.

Kirkkovaltuuston hyväksymät poistoajat ovat seuraavat:

AINEETTOMAT HYÖDYKKEET	poistotapa	aika
<i>Aineettomat oikeudet</i>		
Tietojärjestelmien käyttöoikeus	tasapoisto	3 v
<i>Muut pitkävaikutteiset menot</i>		
Tutkimus- kehittämismenot	tasapoisto	3 v
Tietojärjestelmät	tasapoisto	3 v
Muut pitkävaikutteiset menot	tasapoisto	3 v
AINEELLISET HYÖDYKKEET		
<i>Maa- ja vesialueet</i>	ei poistoa	
<i>Hautaustoimen aineelliset hyödykkeet</i>		
Hautaustoimen muut rakennukset	tasapoisto	10 v
Hautaustoimen kiinteät rakenteet ja laitteet	tasapoisto	10 v
Hautaustoimen koneet ja laitteet	tasapoisto	4 v
Hautaustoimen muut pitkäv.menot	tasapoisto	4 v

Hautaustoimen muut aineell.hyödykkeet käyttöajan mukaan

Rakennukset

Kirkko	tasapoisto	60 v
Seurakuntatalo	tasapoisto	40 v
Siunauskappeli	tasapoisto	40 v
Kappelin toimisto	tasapoisto	20 v
Kappelin kylmiö	tasapoisto	20 v
Kappelin kellotapuli	tasapoisto	20 v
Pappila	tasapoisto	20 v
Pappilan kota	tasapoisto	20 v
Mehtola	tasapoisto	20 v
Seurakuntamaja	tasapoisto	20 v
Muut rakennukset	tasapoisto	15 v

Kiinteät rakenteet ja laitteet

Pappilan piha	tasapoisto	15 v
Mehtolan luontopolku	tasapoisto	15 v
Mehtolan jätevesijärjestelmä	tasapoisto	15 v
Seurakuntakodin leikkipuisto	tasapoisto	15 v
Suutarinmäen metsäautotie	tasapoisto	15 v
Urut	tasapoisto	20 v
Muut kiinteät rakenteet ja laitteet	tasapoisto	15 v

Koneet ja kalusto

Kuljetusvälineet	tasapoisto	3 v
Atk-laitteisto	tasapoisto	3 v
Muut koneet ja kalusto	tasapoisto	3 v
Kalusteet	tasapoisto	5 v

Muut aineelliset hyödykkeet

Luonnonvarat	käytön mukaan
Sakraali-, arvo- ja taide-esineet	ei poistoa

KÄYTTÖOMAISUUSARVOPAPERIT JA MUUT PITKÄAIK.SIJOITUKSET

Sijoitukset

Osakkeet ja osuudet	ei poistoa
---------------------	------------

4 Taseen vastaavia koskevat liitetiedot

	Arvo ed. vuoden lopussa	Lisäykset	Siirtokirja ukset	Vähän nykset	Suunnitel man mukai- set poistot	Suunnitel masta poikkeavat poistot	Arvonko rotukset	Invest. Tuki	Arvo vuoden lopussa
Maa- ja vesialueet	417 799,69							417 799,69	
Hautaustoimen aineelliset hyödykkeet	212 937,53				-7 791,76			205 145,77	
Rakennukset	3 208 005,16		8 602,21		-74 938,95			3 141 668,42	
Kiinteät rakenteet ja laitteet	31 697,24				-5 421,33			26 275,91	
Koneet ja kalusto	0,00							0,00	
Muut aineelliset hyödykkeet	58 344,00							58 344,00	
Ennakkomaksut ja keskeneräiset hankinnat	4 418 194,62	87 995,92	-8 602,21					4 497 588,33	
Aineelliset hyödykkeet Yht.	8 346 978,24	87 995,92	0,00		-88 152,04			8 346 822,12	
Sijoitukset	15 024,03							15 024,03	
Yhteensä	8 362 002,27	87 995,92	0,00		-88 152,04			8 361 846,15	

5 Taseen vastattavia koskevat liitetiedot

Oma pääoma

	1.1.2024-31.12.2024	1.1.2023-31.12.2023
OMA PÄÄOMA	6 133 328,28	5 997 789,36
Peruspääoma	1 351 494,48	1 351 494,48
Edellisten tilikausien ylijäämä/ali- jäämä	4 646 294,88	4 325 081,76
Tilikauden ylijäämä/alijäämä	135 538,92	321 213,12

6 Vakuuksia ja vastuusitoumuksia koskevat liitetiedot

Eläkevastuuvajaus

Keva on laskenut yksilöllisellä menetelmällä koko kirkon eläkevastuun 31.12.2024

	Euroa
Kirkon eläkevastuu	5 617 000 000
Kirkon eläkerahaston koko	1 917 198 373
Koko kirkon kattamaton eläkevastuu	3 699 801 627

Seurakunnan laskennallinen osuus kirkon yhteisestä kattamattomasta eläkevastuusta on 7 979 737 euroa.

Koko kirkon kattamaton eläkevastuu on 3 699 801 627 euroa.

Muut vakuudet ja vastuusitoumukset

Vakuudet

Uuden seurakuntakodin urakoitsijoiden takaukset:

Sähkö-Äijät: sähköurakka	12 200,00 €	31.10.2023 – 24.1.2026
Caverion Suomi: AV-urakka	2 082,48 €	01.12.2023 – 28.2.2026
Suomen Talotekniikka Oy: LV-urakka	26 340,00 €	25.10.2025 – 24.1.2026
Säätö ja asennus Grav: automaatio urakka	1 992,50 €	25.10.2025 – 25.01.2026
Rakennusliike Porrassalmi Oy: pääurakka	40 800,00 €	25.10.2025 – 24.01.2026
Bravida Oy: IV-urakka	10 300,00 €	25.10.2025 – 24.01.2026

Vuokravastuut

Seurakunnalla on vuokralla Muuramen kunnan omistamasta Kinkomaan koulusta tila seurakunnan toimintaa varten. Määräaikainen vuokrasopimus on tehty ajalle 1.9.2024-31.8.2025. Kuukausivuokra on 915,57 euroa. Seurakunnan jäljellä oleva vuokravastuu vuoden 2025 alusta 7 324,56 euroa.

Seurakuntien väliset yhteistyösopimukset

Muuramen seurakunta on tehnyt sopimuksen Toivakan ja Joutsan seurakuntien kanssa yhteisestä taloustoimistosta, jota on hoidettu kolmen seurakunnan kesken 15.5.2020 alkaen. Sopimus on päättynyt 31.12.2024 Toivakan ja Joutsan seurakuntien liittyttyä Jyväskylän seurakuntaan 1.1.2025.

Seurakunnalla on sopimukset osallistua seuraaviin kustannuksiin:

- sairaalasielunhoito (Jyväskylän seurakunta vastaa järjestämisestä)
- perheasiainkeskus (Jyväskylän seurakunta vastaa järjestämisestä)
- ICT-laitteet ja palvelut (Jyväskylän seurakunta vastaa järjestämisestä, IT-aluekeskus)
- virkatodistukset ja sukuselvitykset (Jyväskylän seurakunta vastaa järjestämisestä, Lapuan hiippakunnan aluerekisterikeskus)
- kehitysvammaisten toiminta (äänekosken seurakunta vastaa järjestämisestä)

Leasingvastuut

reititin: 1.1.2024 - 31.12.2026	423,39
tietokoneet 1.4.2024 - 31.12.2026	8 096,61
postimaksukone - 1.6.2027	845,60
Valvontakamerat Mehtola ja srk-maja 19.1.2023 – 18.1.2026	832,00

7 Omistuksia muissa yhteisöissä koskevat liitetiedot

Muuramen seurakunnalla ei ole tässä kohdassa ilmoitettavaa.

8 Taseyksikköinä hoidettujen rahastojen tilinpäätökset

HAUTAINHOITORAHASTO

TOIMINTAKERTOMUS

Yleiskatsaus

Kirkkolaki määrää, että haudat on pidettävä hautausmaan arvoa vastaavasti hoidettuina ja että haudan hoidosta vastaa hautaoikeuden haltija, joka voi kuitenkin hautausmaan ylläpitäjän kanssa sopia haudan määräaikaisesta hoidosta ja maksaa palveluksesta kirkkoneuvoston hyväksymän taksan mukaisen korvauksen. Tähän tarpeeseen hautainhoitorahasto on perustettu.

Kirkkolaki 3 luku 33 §.

Hautainhoitorahaston varat koostuvat hautapaikan haltijoiden tekemistä haudanhoitosopimuksista ja näiden varojen korkotuloista. Kirkkolaki kieltää seurakunnan varojen käyttämisen yksityisten hautojen hoitoon. Seurakunta hoitaa hautausmaan käytävät ja yleisalueet, ja yksityiset hautapaikan haltijat vastaavat haudan pinnan hoidosta. Tämän vuoksi hautainhoitorahaston varat ja kirjanpito pidetään erillään seurakunnan varoista ja kirjanpidosta.

Kasvukausi 2024 oli hautojen hoidon suhteen onnistunut. Taimimateriaali oli tasalaatuista ja kasvuolosuhteet hyvät, myös työntekijät onnistuivat hyvin työssään.

Muuramen seurakunnan hautainhoitorahasto hoiti veloitteensa hautainhoitorahaston sääntöjen ja sopimusten mukaisesti vuonna 2024. Seurakunnan hautainhoitorahastossa ei ole tapahtunut muutoksia tilikaudella 2024.

Heikki Kangas, talouspäällikkö

Hallinto

Hautainhoitorahaston hallinto hoidetaan kuten seurakuntatalouden hallinto.

Hautainhoitorahastoon liittyviä aloitteita ei tilikaudella tehty.

Henkilöstö

Hautainhoitorahaston palkkakuluja tulee hautausmaanhoitajan, seurakuntasihteerin ja talouspäällikön sekä kausityöntekijöiden palkoista. Seurakuntasihteerin on kirkkoherran alaisuudessa ja muut ovat talouspäällikön alaisuudessa. Kausiluonteisissa puutarhatöissä työskentelee keskimäärin 12 henkilöä vuosittain 2 – 4 viikon työsuhteissa. Kausityöntekijöiden työajasta suurin osa menee hoitohautojen hoitoon.

Henkilöstökulut

	Toteuma 2023	TA 2024	TA muu- tokset 2024	TA yhteensä 2024	Toteuma 2024	Yli-ali	T-%
Henkilöstökulut	-19 257,19	-19 400,00		-19 400,00	-19 202,84	-197,16	99,0
Palkat ja palkkiot	-16 125,47	-15 000,00		-15 000,00	-16 320,78	1 320,78	108,8
401000 Työajan palkat	-4 071,39	-13 500,00		-13 500,00	-15 135,10	1 635,10	112,1
407000 Tuntipalkat	-10 604,17						
408900 Palkkiot ja muut veronalai- set suoritukset	-1 449,91	-1 500,00		-1 500,00	-1 185,68	-314,32	79,0
Henkilösivukulut	-3 131,72	-4 400,00		-4 400,00	-2 882,06	-1 517,94	65,5
410000 Sosiaaliturvamaksut	-218,97	-350,00		-350,00	-194,34	-155,66	55,5
412000 Eläkemaksut	-2 794,66	-3 800,00		-3 800,00	-2 620,63	-1 179,37	69,0
414000 Muut sosiaalivakuutus- maksut	-118,09	-250,00		-250,00	-67,09	-182,91	26,8

Muut henkilöstöasiat kts. seurakuntatalouden toimintakertomuksen kohta 3 Henkilöstö.

Sisäinen valvonta

Hautainhoitorahaston sisäistä valvontaa toteutetaan samojen periaatteiden mukaan kuin seurakuntatalouden sisäistä valvontaa, kts. kohta I/7. Lisäksi vuosittain pidetään hautausmaankatselmus kirkkoneuvoston kokouksen yhteydessä.

Kirkkoneuvoston esitys tilikauden tuloksen käsittelyksi ja talouden tasapainottamista koskeviksi toimenpiteiksi

Hautainhoitorahaston tuloslaskelman mukaan tilikauden tulos on 1 994,36 euroa alijäämäinen.

Tilikauden 2024 alijäämä kirjataan taseen tilikauden yli- ja alijäämän tilille.

TALOUSARVION TOTEUTUMINEN

Toiminta-ajatus:

Haudanhoitorahaston tehtävänä on huolehtia seurakunnalle hoitoon annettujen hautojen hoitamisesta sopimusten mukaisesti.

Toiminnan arviointi:

Hoitohautoja oli vuonna 2024 yhteensä 257 kpl. Hoitomuotoina oli kasteluhoito, jolloin asiakas toi omat kukat ja hautainhoitorahaston työntekijät huolehtivat kukkien hoidosta tai kesähoito, johon kuului kukat, kukkien istutus ja kukkahoito. Hoitomuodoista eniten uusia sopimuksia tehtiin kesähoidosta. Määräaikaisten hoitojen lukumäärät ovat pysyneet suunnilleen samoina. Yhden kesän haudanhoitoja on noin 2/3 haudanhoitosopimusten kokonaismäärästä. Muuten haudanhoitojen määrät ovat pysyneet viime vuosien tasolla. Hautausmaan katselmuksessa todettiin seurakunnan huolehtimien hautojen hoidon olleen sopimusten mukaisia. Asiakaspalautteilla on tärkeä osa toimintamme kehittämisessä ja arvioinnissa.

Sitovat toiminnalliset tavoitteet ja niiden toteutuminen:

HHR pysyi melko hyvin vuoden 2024 budjetissa, ylitystä tuli toimintakuluissa yhteensä 808,01 euroa ja vastaavasti ylitystä tuli myös toimintatuotoissa 1 818,36 euroa. Pystyimme tarjoamaan monille muuramelaisille nuorille kesätöitä. Muuramen seurakunnan ja HHR:n kesäkukkahankinnat on tehty jo vuosien ajan paikalliselta Ritun Puutarha Oy:ltä, josta saamme joustavasti haettua tarpeen mukaan kukat ja hintataso on pysynyt hyvänä.

Talousarvion sitovuustason (nettokulujen) mukaisia menojen ylityksiä oli palkkoissa, jota ei pystytty paikkaamaan isommilla tuloilla.

Hautainhoitorahastolla on varoja kaiken kaikkiaan 61 185,16 euroa. Hautainhoitorahaston kuluja (lähinnä työntekijöiden henkilöstökulut ja istutettavat kukkasat) oli 28 338,01 euroa ja tuloja (haudanhoitomaksut ja korkotulot) 26 343,36 euroa. Alijäämää tilivuodelta kertyi siten 1 995,65 euroa.

Hautainhoitorahasto pysyi vuoden 2024 talousarviossa hyvin.

Käyttötalousosa

	TA kuluva	TA muutokset	TA yhteensä	Toteuma	Yli-Ali	T-%
9004050000 - Haudanhoitorahasto						
Toimintatuotot (ulkoiset)	22 500,00		22 500,00	24 318,36	-1 818,36	108,1
Toimintakulut (ulkoiset)	-27 500,00		-27 500,00	-28 338,01	838,01	103,0
Toimintakate 1	-5 000,00		-5 000,00	-4 019,65	-980,35	80,4
Toimintakate 2	-5 000,00		-5 000,00	-4 019,65	-980,35	80,4
Työalakat (ulkoiset ja sisäiset)	-5 000,00		-5 000,00	-4 019,65	-980,35	80,4

Tilinpäätöslaskelmat

Hautainhoitorahaston tuloslaskelma

	1.1.2024-31.12.2024	1.1.2023-31.12.2023
Toimintatuotot	24 318,36	22 881,04
Maksutuotot	24 318,36	22 881,04
323200 Hautojen kesähoitomaksut	15 527,11	14 349,21
323800 Jaksotetut haudanhoitomaksut	8 791,25	8 531,83
Toimintakulut	-28 338,01	-26 539,85
Henkilöstökulut	-19 202,84	-19 257,19
Palkat ja palkkiot	-16 320,78	-16 125,47
401000 Työajan palkat	-15 135,10	-4 071,39
407000 Tuntipalkat	0,00	-10 604,17
408900 Palkkiot ja muut veronalaiset suoritukset	-1 185,68	-1 449,91
Henkilösivukulut	-2 882,06	-3 131,72
410000 Sosiaaliturvamaksut	-194,34	-218,97
412000 Eläkemaksut	-2 620,63	-2 794,66
414000 Muut sosiaalivakuutusmaksut	-67,09	-118,09
Palvelujen ostot	-3 909,07	-3 379,60
430000 Postipalvelut	-308,04	-406,00
432100 Rahoitus- ja pankkipalvelut	-140,44	-144,32
433000 ICT-palvelut	-3 460,59	-2 829,28
Aineet ja tarvikkeet	-5 226,10	-3 903,06
Ostot tilikauden aikana	-5 226,10	-3 903,06
472500 Puutarhatarvikkeet ja -aineet	-1 646,30	-527,51
472600 Kukat, kynttilät ja ehtoollistarvikkeet	-3 579,80	-3 375,55
TOIMINTAKATE	-4 019,65	-3 658,81
Rahoitustuotot ja -kulut	2 025,00	2 002,50
Korkotuotot	2 025,00	2 002,50
601000 Korkotuotot talletuksista ja rahamarkkinasijoit.	2 025,00	2 002,50
VUOSIKATE	-1 994,65	-1 656,31
TILIKAUDEN TULOS	-1 994,65	-1 656,31
Tilikauden ylijäämä (alijäämä)	-1 994,65	-1 656,31

Hautainhoitorahaston rahoituslaskelma

	1.1.2024-31.12.2024	1.1.2023-31.12.2023
Tulorahoitus	-1 994,65	-1 656,31
Vuosikate	-1 994,65	-1 656,31
Varsinaisen toiminnan ja investointien nettorahavirta	-1 994,65	-1 656,31
Tulorahoitus	-1 994,65	-1 656,31

Muut maksuvalmiuden muutokset	-23 530,28	23 969,53
Korottomien pitkä- ja lyhyt- aikaisten velkojen muutos	-23 530,28	23 969,53
288000 Muut lyhytaikaiset siirtovelat	-27 271,81	27 271,84
Rahoitustoiminnan nettorahavirta	-23 530,28	23 969,53
Rahavarojen muutos	-25 524,93	22 313,22
Rahavarojen muutos (tase)	-25 524,93	22 313,22

	1.1.2024-31.12.2024	1.1.2023-31.12.2023
Rahavarojen muutos	-25 524,93	22 313,22
Rahavarat kauden lo- pussa	61 185,16	86 710,09
Rahavarat kauden alussa	86 710,09	64 396,87

Hautainhoitorahaston tase

	1.1.2024-31.12.2024	1.1.2023-31.12.2023
VASTAAVAA	61 185,16	86 710,09
VAIHTUVAT VASTAAVAT	61 185,16	86 710,09
Rahoitusarvopaperit	45 000,00	45 000,00
Muut arvopaperit	45 000,00	45 000,00
Rahat ja pankkisaamiset	16 185,16	41 710,09
VASTATTAVAA	61 185,16	86 710,09
OMA PÄÄOMA	16 163,59	18 158,24
Peruspääoma	5 834,00	5 834,00
Edellisten tilikausien ylijäämä/ali- jäämä	12 324,24	13 980,55
Tilikauden ylijäämä/alijäämä	-1 994,65	-1 656,31
VIERAS PÄÄOMA	45 021,57	68 551,85
Pitkäaikainen vieras pääoma	39 740,54	35 999,01
Saadut ennakot	39 740,54	35 999,01
Lyhytaikainen vieras pääoma	5 281,03	32 552,84
Saadut ennakot	5 281,00	5 281,00
Siirtovelat	0,03	27 271,84

	1.1.2024-31.12.2024	1.1.2023-31.12.2023
Omavaraisuusaste (%)	100,00	39,97
Rahoitusvarallisuus (€/jäsen)	8,45	8,09
Suhteellinen velkaantuneisuus (%)	0,00	119,19
Lainakanta (€/jäsen)	0,00	0,00

Hautainhoitorahaston liitetiedot**Haudanhoitosopimukset ja saadut ennakot 31.12.2024**

HAUTAINHOITORAHASTO Muuramen seurakunta					
Haudanhoitotilanne 31.12.2024					Saadut ennakot /
Hoitoaika	Hoitovuodet	Kpl-määrä	Pääoma 1.1.2024	Jaksotus 2024	Pääoma 31.12.2024
5 vuotta	2020 – 2024	7	669,00	669,00	0,00
5 vuotta	2021 – 2025	10	1876,56	938,28	938,28
5 vuotta	2022 – 2026	3	770,94	256,98	513,96
5 vuotta	2023 – 2027	6	2491,14	622,79	1868,35
5 vuotta	2024 – 2028	7	4036,58	807,33	3229,25
		33	9844,22	3294,37	6549,84
10 vuotta	2015 – 2024	4	463,26	463,26	0,00
10 vuotta	2016 – 2025	3	657,60	328,80	328,80
10 vuotta	2017 – 2026	7	2009,88	669,96	1339,92
10 vuotta	2018 – 2027	1	300,48	75,12	225,36
10 vuotta	2019 – 2028	4	1878,00	375,60	1502,40
10 vuotta	2020 - 2029	9	4521,96	753,66	3768,30
10 vuotta	2021 - 2030	3	2097,48	299,64	1797,84
10 vuotta	2022 - 2031	9	7054,56	881,82	6172,74
10 vuotta	2023 - 2032	3	2692,71	299,19	2393,52
10 vuotta	2024 - 2033	8	8496,20	849,62	7646,58
10 vuotta	2030 -2039	1	801,60	0,00	801,60
		52	30973,73	4996,66	25977,07
20 vuotta	2005-2024	1	55,71	55,71	0,00
20 vuotta	2012-2031	1	587,52	73,44	514,08
20 vuotta	2014–2033	2	2310,60	231,06	2079,54
		4	2953,83	360,21	2593,62
50 vuotta	2008-2057	1	4760,00	140,00	4620,00

	Nieminen peri- kunta.	1	4760,00	140,00	4620,00
Yhteensä		90	48531,78	8791,24	39740,54
Helen (vanha hoito 2014-2033)			alkaa vuonna 2034		5281,00
Kaikki pääomat yhteensä					45021,54

Hautainhoitovastuu ja siihen liittyvä yli- tai alikatteisuus

Hautainhoitokulut yhteensä 28 338,01 euroa

Sopimushautoja yhteensä 257 kpl

Yhden haudan hoitokustannus 110,26 euroa

Sopimushautoja	1 kpl	33 vuotta	= 33
	2 kpl	10 ”	= 20
	8 kpl	9 ”	= 72
	3 kpl	8 ”	= 24
	9 kpl	7 ”	= 63
	3 kpl	6 ”	= 18
	9 kpl	5 ”	= 45
	11 kpl	4 ”	= 44
	7 kpl	3 ”	= 21
	10 kpl	2 ”	= 20
	13 kpl	1 ”	= 13
Uudet 2024	7 kpl	5 ”	= 35
	8 kpl	10”	= 80

Yhteensä 488 haudanhoitovuotta

Jäljellä oleva hautainhoitovastuu 31.12.2024 on 488 kpl * 110,26 € = 53 806,88 €

1. HAUTAINHOITOSOPIMUKSIEN VAROJEN YLI/ALIKATTEISUUS

(61 185,16 € - 53 806,88 €) = 7 378,28 € (ylikatteinen)

V Allekirjoitukset ja tilinpäätösmerkintä

Muuramessa 25.3.2025

Heikki Myllykoski, kirkkoherra
kirkkoneuvoston puheenjohtaja

Mikael Juujärvi, kirkkoneuvoston
varapuheenjohtaja

Suvi-Jaana Aho
Kirkkoneuvoston jäsen

Maarit Jakobsson
Kirkkoneuvoston jäsen

Aulikki Oksanen
Kirkkoneuvoston jäsen

Matti Salmela
Kirkkoneuvoston jäsen

Elina Tammivuori
Kirkkoneuvoston jäsen

Kari Vuorenmaa, varajäsen
Asko Juuti, Kirkkoneuvoston jäsen

Raine Äyräväinen
Kirkkoneuvoston jäsen

Heikki Kangas
taluspäällikkö

TILINPÄÄTÖSMERKINTÄ

Suoritetusta tilintarkastuksesta on tänään annettu kertomus.

Muuramessa ___ / ___ 2025

KPMG Oy Ab

Esko Säilä, JHT, HT

VI Luettelot ja selvitykset

Luettelo kirjanpitoKirjoista 2024

Kohdat 1–10 Kipan järjestelmässä, aineisto säilytetään sähköisessä muodossa

Päiväkirja

Pääkirja

Ostoreskontra

Myyntireskontra

Kassakirjanpito

Palkkakirjanpito

Käyttöomaisuuskirjanpito

Tuloslaskelma

Tase

Rahoituslaskelma

Luettelo tositelajeista

Kassa- ja muistiotositteet

Tositelaji	Nimi	Numerosarja
RV	Laskun siirto	00
AB	Kirjanpitosite	01
AZ	Purku KOM:iin	01
K1	Kp-liittymä tarj.las	01
K4	Verkkomaksut	01
P1	Palkat verokäsittely	01
PV	Palkkavaraus	01
SA	Pääkirjatilitosite	01
SE	Sisäiset erät	01
SK	Srk:n muistiotosite	01
T1	Maksul. tiliote, vero	01
ZM	M2 Kirjanpitoliiittym	01
AF	Poistokirjaukset	03
DZ	Asiakkaat - maksu	14
KZ	Toimittajat - maksu	15
DA	Asiakastosite	18
DR	Asiakkaat - lasku	18
M2	Resurssivarausjärj.	18
ZD	Luottotappiokirjaus	18
KG	Toimittajat - hyvit.	19
KR	Toimittajat - lasku	19

Numerosarja	Ensimmäinen nro	Viimeinen nro
00	90000000	90000427
01	1000000	1001804
14	14000000	14000628
15	15000000	15001332
18	18000000	18000119
19	19000000	19001382
03	3000000	3000011

Selvitys kirjanpito- ja tositteiden säilytystavoista

Tilinpäätös säilytetään pysyvästi sähköisessä muodossa.

Palkkatietoja sisältävät asiakirjat säilytetään 50 vuotta.

Kirjanpidot, tililuettelo sekä luettelo kirjanpidoista ja aineistoista säilytetään vähintään 10 vuotta tilikauden päättymisestä (KPL 2:10.1 §), mikäli EU-säädökset eivät vaadi pidempää säilytysaikaa. Kiinteistöinvestointeihin liittyvät laskut, tositteet ja muut selvitykset säilytetään 13 vuotta sen kalenterivuoden päättymisestä, jolloin kiinteistöinvestointi on valmistunut. Kirjanpito- ja tilinpäätösaineisto säilytetään koneellisella tietovälineellä. Kirjanpitoaineisto on tallennettava kahdelle eri tietovälineelle. Kirkon palvelukeskuksen järjestelmissä oleva aineisto on säilytettynä järjestelmässä ja erillisinä varmuuskopioina.